

E S T U D I O S S E C T O R I A L E S

**FABRICACIÓN DE
SUSTANCIAS Y PRODUCTOS
QUÍMICOS**

Diciembre 2006

**Equipo de Investigación del
Instituto Cuesta Duarte - PIT - CNT**

Se terminó de imprimir en enero 2007
en Galileo Galilei
Tel.: 480 3095
Montevideo - Uruguay

Índice

| | |
|------------------------------------------------------------------------------------------------------|-----------|
| CAPÍTULO I: Metodología | 2 |
| CAPÍTULO II: Identificación del Sector | 4 |
| CAPÍTULO III: El sector a nivel mundial | 5 |
| CAPÍTULO IV: El sector en la industria nacional | 8 |
| CAPÍTULO V: Características del Sector | 9 |
| Sección 1: Evolución de la producción, el empleo, la productividad y los salarios | 10 |
| Sección 2: Exportaciones e importaciones del sector | 13 |
| Sección 3: Inversión | 15 |
| Sección 4: Seguridad laboral y ambiente | 17 |
| CAPÍTULO VI: Desagregación por ramas | 19 |
| Rama 2411 - Química Básica | 20 |
| Rama 2413 - Resinas y plásticos | 23 |
| Rama 2421 - Plaguicidas | 24 |
| Rama 2422 - Pinturas | 25 |
| Rama 2423 - Productos Farmacéuticos y medicamentos | 28 |
| Rama 2424 - Artículos de Limpieza | 31 |
| Rama 2429 - Explosivos | 33 |
| CAPÍTULO VII: Empleo, características de los trabajadores y remuneraciones promedio | 35 |
| Sección 1: El número de puestos ocupados | 36 |
| Sección 2: Características de los trabajadores | 37 |
| Sección 3: Sindicalización | 38 |
| Sección 4: Remuneraciones Promedio | 39 |
| CAPÍTULO VII: Síntesis y Conclusiones | 40 |
| Anexo: Ramas de Actividad | 44 |
| Anexo: Comercio Exterior | 46 |
| Anexo: Características de los Trabajadores | 47 |
| Anexo: Listado Empresas | 49 |
| Listado de empresas de la industria química en Montevideo, por ramas | 55 |
| Listado de empresas de la industria química en el Interior del país, por rama | 55 |

Introducción

El presente trabajo fue desarrollado por el Equipo de Investigación del Instituto Cuesta Duarte del PIT-CNT y se enmarca en una serie de estudios que pretenden describir e interpretar la evolución de determinados sectores productivos en el contexto general de economía uruguaya.

Estos informes tienen como destinatarios principales a los trabajadores de los sectores estudiados. En este sentido, se pretende contribuir a la discusión estratégica de los sindicatos de referencia y a la mejora de su capacidad de negociación frente a empresarios y gobierno. Se entiende que este tipo de insumos son fundamentales en una coyuntura de reorganización del conjunto del movimiento sindical y de multiplicación de los espacios de participación. De todas formas, estos espacios formales de participación podrán transformarse en espacios efectivos de incidencia política en la medida que pueda desplegarse una mayor capacidad propositiva.

En este caso se analizan, un conjunto de ramas industriales pertenecientes al sector de Fabricación de Sustancias y Productos Químicos y sus derivados desde fines de la década de 1990 y hasta nuestros días, pero con la lógica de la organización sindical. Es decir se incluyen las ramas que están agrupadas en el Sindicato de la Industria Química (STIQ) y en el Sindicato de la Industria del Medicamento y Afines (SIMA).

En un primer capítulo se especifica la metodología utilizada, básicamente las características de la información analizada y sus limitaciones. En el segundo se identifica el sector, las ramas que lo componen y los bienes que cada una incluye. En tercer y cuarto lugar se describe el sector a nivel mundial y la importancia de la industria química en la economía nacional. Luego se destacan las características generales del sector para desagregar la información por rama en el sexto capítulo. En el capítulo siete nos detenemos en las características de los trabajadores por la importancia que esto tiene para el sindicato. Finalmente se extraen algunas conclusiones.

CAPÍTULO I: Metodología

Para la elaboración del documento se realizó una revisión de los antecedentes de investigación, se llevaron a cabo entrevistas al sindicato, procesamientos de información secundaria y procesamiento de microdatos.

La información secundaria proviene básicamente del Instituto Nacional de Estadísticas (INE). Se utilizan datos de los valores de Volumen Físico (IVF), Personal Ocupado (IPO) y Horas Trabajadas (IHT), que son publicados en la Encuesta Industrial Trimestral (EIT) de dicho Instituto.

Cabe aclarar que las series de IVF, IPO e IHT sufrieron una modificación en la nomenclatura (pasando de la segunda revisión del Código Industrial Internacional Uniforme (CIIU) a una revisión 3) por tal motivo, no es posible contar, para todas las ramas de actividad en este trabajo analizadas, con series “largas”. En los casos en que las series pueden ser compatibilizadas (empalmadas) se presenta dicha información en los cuadros A1 a A3 del Anexo I de este informe.

A su vez se analizan datos del Valor Bruto de Producción (VBP), el Valor Agregado Bruto (VAB), las remuneraciones y el número de trabajadores de la Encuesta Industrial Anual (EIA) del INE. Esta información tiene la limitación de la vigencia, dado que los últimos datos disponibles son de 2003 y también de la cobertura porque para información desagregada considera solamente a las empresas de más de 50 trabajadores o que presentan un nivel anual de ventas superior a los 21 millones de pesos a precios de 2003.¹

Para el cálculo de los salarios reales se utilizó información del salario nominal por rama de actividad privada y del Índice de Precios al Consumo (IPC), también elaborados por el INE. Esta información no puede obtenerse para las ramas que se incluyen en dicha división ya que no hay información desagregada y por lo tanto se hace el cálculo para la Fabricación de Sustancias y Productos Químicos (división 24). En un intento de lograr una aproximación a las remuneraciones que se perciben en cada rama de actividad, en el capítulo 7 presentamos las remuneraciones promedio según información que se obtiene de la Encuesta Continua de Hogares (ECH) publicada por el INE.

Los datos sobre comercio exterior, tanto de importaciones como de exportaciones se obtienen del Banco Central del Uruguay (BCU) a nivel global. En el cuadro A4 del Anexo I se presenta información para los principales productos obtenida de la Dirección Nacional de Aduanas.

Por su parte los datos de inversión surgen de la EIA del INE con las limitaciones ya señaladas.

Las características de los trabajadores surgen del procesamiento de los

¹ Ver Metodología de la Encuesta Anual de Actividad Económica 2002-2003, INE. En: www.ine.gub.uy

microdatos de la ECH del INE. En este caso sólo es posible presentar la información para el año 2005 dado que los datos anteriores se presentaban con menor grado de apertura (detalle) y no era posible separar los datos por ramas específicas.

Por otra parte, a pedido del sindicato, se solicitó al INE un listado de todas las empresas de la rama que se presentan con detalle en el Anexo II.

CAPÍTULO II:

Identificación del Sector

La industria química se define como la actividad que transforma químicamente los materiales en distintas sustancias dotadas de nuevas propiedades químicas o físicas. Incluye por lo tanto una amplia gama de productos.

La información estadística se presenta de acuerdo a la (CIIU). Esta clasificación es una forma de agrupar las ramas de actividad común en todo el mundo de forma de presentar la información ordenada y poder realizar comparaciones entre países. Cada tanto tiempo esta clasificación se actualiza dado que hay actividades que desaparecen y otras que se crean. Actualmente está vigente la CIIU revisión tres, adaptada a Uruguay. De acuerdo a la misma, la fabricación de sustancias y productos químicos incluye tres grandes grupos: la fabricación de sustancias químicas básicas, la fabricación de otros productos químicos y la hilandería y tejeduría de fibras artificiales compradas y fabricación de fibras discontinuas. Las actividades que se incluyen en cada uno de estos grupos se detallan en la lista siguiente:

DIVISION 24 FABRICACION DE SUSTANCIAS Y DE PRODUCTOS QUIMICOS.

241 Fabricación de sustancias químicas básicas.

- 2411 Fabricación de sustancias químicas básicas (excepto abonos y compuestos de nitrógeno): gases industriales y elementales, ácidos inorgánicos excepto ácido nítrico, sustancias químicas inorgánicas como hidrocarburos, benceno y otros productos de la destilación del alquitrán de hulla y de aceite mineral, alcoholes (excepto alcohol etílico), colorantes de origen vegetal, animal y sintéticos, curtientes sintéticos, etc.
- 2412 Fabricación de abonos. Se incluye la fabricación de urea y abonos nitrogenados, fosfatados y potásicos.
- 2413 Fabricación de plásticos en formas primarias, caucho sintético, resinas sintéticas y fibras artificiales.

242 Fabricación de otros productos químicos.

- 2421 Fabricación de plaguicidas y otros productos químicos de uso agropecuario. (Insecticidas, raticidas, fungicidas, reguladores del crecimiento de las plantas, herbicidas, desinfectantes, etc.).
- 2422 Fabricación de pintura, barnices, lacas, masillas, disolventes, removedores de pintura, tintas para imprenta, óleos, pasteles, crayolas, pinturas para artistas.
- 2423 Fabricación de productos farmacéuticos y medicamentos para uso médico y veterinario. (Apósitos, vendajes, cementos dentales, productos botánicos).
- 2424 Fabricación de jabones, artículos de limpieza, artículos de tocador y preparados para pulir y limpiar (bruñidores, pomada para calzado, polvos abrasivos, ceras, glicerina, etc.).
- 2429 Fabricación de explosivos, artículos pirotécnicos, fósforos, adhesivos, aceites esenciales, polvos y pastas para soldadura, aditivos para aceites lubricantes, tinta para escribir, municiones, papel radiográfico, fotográfico y heliográfico. Material para grabaciones sonoras y de otro tipo. Fabricación de otros productos químicos n.c.p., como preparados anticongelantes, carbón activado, pasta para calzado, etc. Refinación de sal comestible.

243 Hilandería y tejeduría de fibras artificiales compradas. Fabricación de fibras discontinuas, estopas de filamentos artificiales excepto vidrio.

Como se observa es un sector altamente heterogéneo que incluye desde insumos intermedios para otras industrias –bienes sin mucha diferenciación que se producen en grandes cantidades y a bajo costo- hasta una química de especialidades con productos altamente diferenciados con gran contenido de investigación y desarrollo.

Estrictamente, de acuerdo a la definición mencionada al comienzo, la industria incluiría también la refinería de petróleo y los productos derivados del petróleo y carbón. Sin embargo tal cual se adelantó en la introducción, el objetivo de esta serie de estudios sectoriales está vinculada a la organización sindical y los trabajadores de la refinería de petróleo, en el caso uruguayo se organizan, en la Federación de trabajadores de ANCAP. A su vez, siempre que sea posible desagregar la información, se excluye hilandería y tejeduría de fibras artificiales (rama 243) que en Uruguay está vinculada al Congreso Obrero Textil (COT).

Por otra parte si bien la industria farmacéutica tiene una lógica de funcionamiento y características especiales, lo que ameritaría un informe más detallado, se incluye en este como una rama más dentro de la industria química.

Por lo tanto, en este informe se consideran las ramas involucradas en el sindicato de los trabajadores de la industria química (STIQ) y los del sindicato de la industria del medicamento y afines (SIMA). El primero incluye sustancias químicas básicas y sus productos, perfumería y limpieza y pinturas. El segundo agrupa tanto a trabajadores de fábrica, como a administrativos y visitantes médicos. Los trabajadores vinculados a la producción de medicamentos de uso animal están sindicalizados en STIQ pero la información estadística no permite discriminar medicamentos de uso animal de medicamentos de uso humanos, estando estos últimos afiliados a SIMA.

CAPÍTULO III:

El sector a nivel mundial

El mercado mundial de productos químicos está dominado por Asia (con una cuota de mercado de 33%) que se sitúa delante de Europa (con 32%) y Estados Unidos (26%). Europa dejó de ser el principal productor de químicos en el mundo a partir de 2002 y se estima que siga perdiendo mercado.

Asia tiene ventajas en cuanto a sus costos de producción. En particular en Oriente Medio existen ventajas en la disponibilidad de materia prima para la industria química y existen bajos costos de la energía; factores éstos que explican su liderazgo actual.

Pero sin duda la presente década es de China, que registra actualmente tasas de crecimiento de su producción industrial superior al 9%. El patrón de la demanda de bienes de China exige gran cantidad de productos químicos para la industria textil, de la piel, de la construcción y plásticos. Por lo tanto China está atrayendo un importante volumen de inversiones y se está produciendo un gran incremento de la industria química², aunque a nivel de países considerados individualmente todavía no alcanza los primeros lugares.

La fabricación de sustancias químicas y sus productos (ISIC 241) está altamente concentrada en pocos países. Estados Unidos y Japón producen el 41% del total de los países desarrollados. Corea e India representan el 36% de la producción de los países en vías de desarrollo.

² *La industria química europea en el horizonte 2015*

Cuadro 1: Productores líderes en química y productos químicos

En porcentajes

| En el mundo | |
|--------------------------------|------|
| USA | 24.7 |
| Japón | 16.1 |
| Alemania | 8.7 |
| Corea | 4.1 |
| Reino Unido | 4.1 |
| Subtotal | 57.7 |
| En países en desarrollo | |
| Corea | 20.3 |
| India | 15.5 |
| Brasil | 10.5 |
| China | 7.5 |
| Mexico | 5.6 |
| Subtotal | 59.4 |

Fuente: Anuario Estadísticas Industriales 2006 ONUDI

Si se compara el Valor Agregado por empleado entre países se observa que Japón y Estados Unidos presentan las mayores cifras (Cuadro 2). Esto estaría asociado a una mayor productividad de la mano de obra, es decir que en esos países se obtiene mayor producción con el mismo esfuerzo productivo probablemente asociado a una mayor tecnología. Por su parte el de Uruguay es muy bajo representando la quinta parte de los países mencionados. En cuanto a los salarios si bien también en Uruguay son más bajos la diferencia es menor que en el VAB.

Cuadro 2: VAB y salarios por empleado en países seleccionados

2002 en miles de dólares corrientes

| Países | VAB por empleado | Salario por empleado |
|---------------|-------------------------|-----------------------------|
| Alemania | 91.5 | 45.3 |
| Canadá | 196.1 | 38.1 |
| Japón | 256.8 | 46.3 |
| USA | 234.9 | 56.8 |
| Brasil | 64.4 | 9.7 |
| Corea | 189.1 | 25.4 |
| Uruguay | 57 | 20.6 |

Fuente: Anuario de Estadísticas Industriales 2006 ONUDI

La química se encuentra entre las industrias más globalizadas. Esto significa que es una industria con altos porcentajes de exportación, gran penetración de importaciones, mucha exposición a la competencia externa y también una fuerte presencia de inversión extranjera directa en el sector (Cámara de Industrias, 1999)

Es un sector concentrado y disperso al mismo tiempo, donde conviven grandes multinacionales integradas a pequeñas y medianas empresas. La química básica está concentrada tomando en cuenta las grandes economías de escala de la producción de masa y el costo de la inversión requerida. Otros sectores como la química fina o de especialidades (que incluye tocador por ejemplo) son por el contrario muy dispersos e incluyen numerosos actores colocados en diversos nichos de mercado (COMISEC, 1994).

Sus productos son mayoritariamente vendidos a industrias. Desde el punto de vista de la demanda, el 40% proviene de la industria –principalmente sectores eléctricos, mecánicos, textil y prendas de vestir– y el resto se reparte entre agricultura, construcción y demanda de particulares. El lugar que estos sectores ocupan como proveedores de bienes, podría verse trastornado por dos mutaciones: las biotecnologías, que podrían en el futuro brindar materias primas alternativas a los productos de la petroquímica; y la preocupación medioambiental creciente.

En los últimos años la seguridad de la industria y su comportamiento medioambiental han mejorado. Estos temas han pasado a ser un desafío industrial de primer orden. Ciertos productos han desaparecido (CFC), otros ven disminuir su mercado (cloro, ácido sulfúrico producido a partir de azufre) y se desarrollan redes de sustitución de productos fuertemente contaminantes (por ejemplo, detergentes sin fosfatos). Este proceso induce a una renovación de los medios de producción y de los mercados. (COMISEC, 1994)

La consideración de los efectos sobre el medioambiente genera cambios en los procedimientos (mejor control de las emisiones y gestión de desechos tóxicos) y la contaminación relacionada con la utilización de productos provenientes de esta industria (los derivados en los sprays, los solventes en la pintura, los nitratos en los fertilizantes, los fosfatos en los detergentes, etc.). Estas presiones llevan a aumentar los esfuerzos en Investigación y Desarrollo para modificar productos de alto riesgo ambiental por otros menos perjudiciales (Comisec, 1994).

CAPÍTULO IV:

El sector en la industria nacional

Para estudiar la importancia de la industria química en el total de la actividad industrial se analizan cuatro variables: el Valor Bruto de Producción (que como su nombre lo indica mide el valor total de la producción, es decir incluye los insumos, la remuneración a los factores de producción como por ejemplo los salarios, y el desgaste de la maquinaria que se utiliza), el Valor Agregado Bruto (que es el esfuerzo productivo de la rama, es decir el VBP menos los insumos), las remuneraciones y el número de puestos de trabajo.

La información proviene de la Encuesta Industrial Anual del INE y se presentan los datos del primer y último año con que se cuenta información (1997 y 2003). Como se adelantó esto tiene dos limitaciones: el último dato es de hace casi tres años y la información proviene solamente de empresas con más de 50 trabajadores o que presentan un nivel anual de ventas superior a los 21 millones de pesos a precios de 2003.

Cuadro 3: El sector en la industria nacional

| Descripción | Rama | Valor Bruto de Producción | | Valor Agregado Bruto | | Remuneraciones | | Puestos de Trabajo | |
|--------------------------------------------|------|---------------------------|---------------|----------------------|---------------|----------------|---------------|--------------------|---------------|
| | | 1997 | 2003 | 1997 | 2003 | 1997 | 2003 | 1997 | 2003 |
| Peso 24 en Ind.Manuf. | | 8.26 | 9.31 | 8.57 | 11.12 | 12.33 | 13.13 | 6.84 | 6.89 |
| Fab.sustancias y prod.quím. (selec) | | 100.00 | 100.00 | 100.00 | 100.00 | 100.00 | 100.00 | 100.00 | 100.00 |
| <i>Sustancias químicas básicas</i> | 241 | 27.85 | 44.02 | 20.32 | 38.42 | 18.82 | 25.18 | 16.52 | 20.09 |
| Química Básica | 2411 | 9.80 | 17.53 | 9.68 | 14.90 | 10.87 | 15.75 | 9.06 | 11.78 |
| Abonos | 2412 | 13.58 | 21.17 | 8.68 | 20.26 | 5.76 | 8.68 | 4.72 | 7.19 |
| Plástico, caucho y resinas sintéticas | 2413 | 4.47 | 5.32 | 1.96 | 3.27 | 2.19 | 0.75 | 2.73 | 1.13 |
| <i>Otros productos químicos</i> | 242 | 72.15 | 55.98 | 79.68 | 61.58 | 81.18 | 74.82 | 83.48 | 79.91 |
| Plaguicidas | 2421 | 0.57 | 4.65 | 0.68 | 5.15 | 0.49 | 2.75 | 0.90 | 2.39 |
| Pinturas | 2422 | 10.65 | 8.43 | 10.91 | 8.59 | 7.21 | 7.37 | 9.25 | 8.90 |
| Prod.farmacéuticos y veterinarios | 2423 | 40.40 | 31.99 | 49.58 | 36.91 | 53.35 | 48.07 | 43.10 | 42.94 |
| Artículos de limpieza | 2424 | 14.55 | 8.05 | 12.93 | 8.31 | 14.92 | 12.98 | 22.74 | 22.11 |
| Explosivos | 2429 | 5.99 | 2.87 | 5.57 | 2.63 | 5.21 | 3.64 | 7.49 | 3.58 |

Fuente: INE

En la primer fila se señala la participación de la industria química en el total de la industria manufacturera. Como se observa representa alrededor del 9% de la producción total y el 7% del empleo.

Si se compara la división 24 con el resto de las ramas industriales del país se aprecia que junto con la industria textil ocupa un segundo lugar en importancia, pero muy lejos del primero que es la industria alimenticia (44%).

Cuando se observa la evolución de la participación al interior de la industria manufacturera entre 1997 y 2003, se constata un aumento de todos los indicadores analizados, en particular en el VAB, lo que en principio sería positivo.

En las filas siguientes se analiza la importancia de cada rama dentro del total de la industria química. Se visualiza un cambio de composición dado que sustancias químicas básicas comienza a ocupar un mayor peso al interior de la industria al tiempo que otros productos químicos comienzan a tener menor peso, aunque siguen siendo las ramas más importantes: significan más del 50%, en 2003, del total de la división 24 para todas las variables analizadas. Este cambio de composición puede estar asociado a cambios que debieron producir las empresas luego de la crisis de 2002.

Dentro de las sustancias químicas básicas la producción de abonos tiene el mayor peso en el VBP y VAB pero tiene un menor peso que la química básica en términos de remuneraciones y puestos de trabajo para todos los años analizados.

La fabricación de productos de plástico, caucho y resinas sintéticas tiene un peso reducido en relación al resto de las ramas que integran las sustancias químicas básicas.

Dentro de otros productos químicos, la rama con mayor peso es productos farmacéuticos y veterinarios que representa entre 40 y 50% para todos los años, aunque ha perdido peso en el total. Le sigue limpieza y tocador. La rama de plaguicidas ha aumentado su peso y las restantes ramas han perdido peso relativo, especialmente en términos de VAB y VBP (no tanto en remuneraciones y mano de obra).

CAPÍTULO V:

Características del Sector

Como otros sectores industriales, la industria química nacional se desarrolló dentro de un sistema protegido destinado básicamente al mercado interno, hasta que en la década de los 70 comenzó el proceso de apertura de la economía, que se profundizaría luego, cambiando las reglas de juego. La competencia que tuvieron que enfrentar las empresas del sector modificó las estrategias productivas.

El proceso de integración regional y los acuerdos previos con Argentina y Brasil (CAUCE y PEC firmados en 1975 y 1976) posibilitaron que los productos químicos accedieran a los mercados vecinos, pero luego con la mayor competencia externa este panorama cambió. Luego de la liberalización económica y con la química siendo uno de los sectores pertenecientes a las listas de excepciones de los acuerdos de integración regional, los efectos más negativos de la

apertura comenzaron a verse hacia fines de los años noventa. Esa profundización de la apertura provocó la relocalización fuera del país de varias industrias del ramo y muchas empresas dejaron de producir para comenzar a importar. Otras, sin embargo, lograron adaptarse y ganar espacios de mercado.

Si bien por sus diferencias deben analizarse las ramas por separado, se destacan dos características comunes a todo el sector: la relevancia y dependencia de insumos importados para la gama de productos que se fabrican y la importancia del MERCOSUR en las exportaciones. Respecto a lo segundo se observa que si bien el MERCOSUR ha perdido peso todavía sigue siendo más del 50% del mercado de destino de las exportaciones de la rama.

De acuerdo a la Cámara de Industrias la fuerte competencia externa ha incrementado el monto de las importaciones y frenado el crecimiento de la industria nacional, lo que llevó a las empresas a hacer alianzas estratégicas con sus clientes especializándose en determinados productos y brindando además de insumos servicios de apoyo, como forma de diferenciarse de las empresas extranjeras y seguir compitiendo (Departamento Estudios Económicos CIU 1999).

Por otra parte, la industria de fabricación de sustancias y productos químicos está fuertemente asociada a la innovación tecnológica y a la inversión. Una forma de medir esta última variable es a través de la Formación Bruta de Capital Fijo que se realiza. Si bien se analizan estos datos (Sección 3 de este capítulo), no se analizarán otras variables que están más estrechamente relacionadas con la capacidad de innovación tecnológica de la industria (inversión en proyectos, conocimientos técnicos, participación en redes de conocimiento y difusión de tecnología, capacitación, etc).

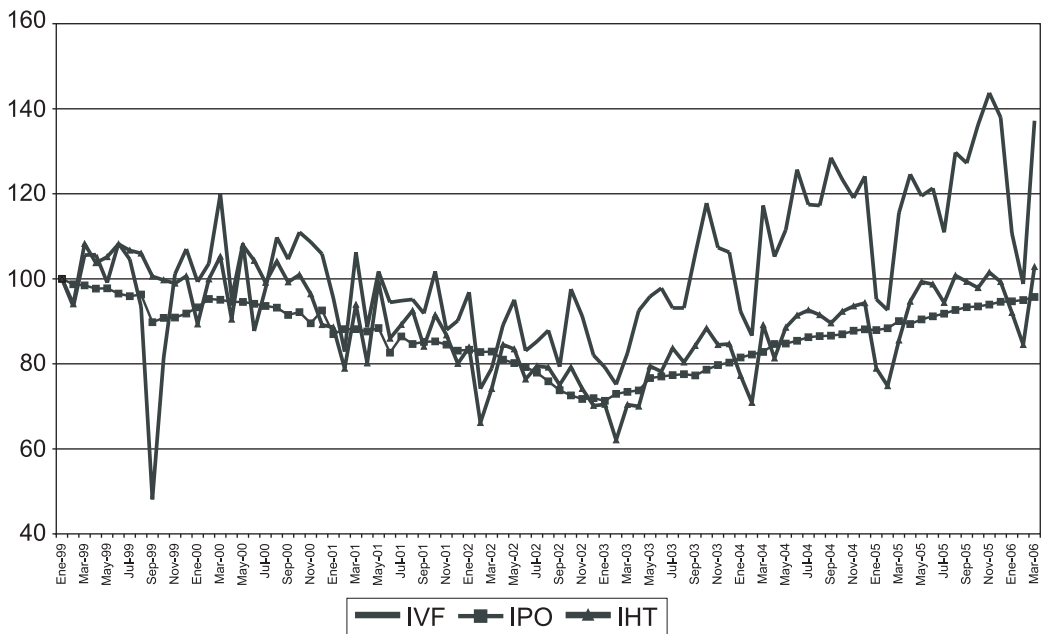
Sección 1: Evolución de la producción, el empleo, la productividad y los salarios

El gráfico 1 muestra la evolución del Índice de Volumen Físico, Personal Ocupado y Horas Trabajadas para el período enero 1999 – marzo 2006 para la división 24.

En dicho gráfico se observa una tendencia decreciente de los tres indicadores hasta principios de 2003, para luego presentar una tendencia creciente. Este comportamiento se enmarca en la crisis que vivió la economía uruguaya desde fines de 1998 hasta mediados de 2003. Entre 1999 y 2002 la producción nacional medida a través del PBI se contrajo casi un 18% siendo la caída más pronunciada en este último año. Si bien la industria química no presentó una caída tan pronunciada de su nivel de actividad (entre 1999 y 2002 cayó 9.36%) no fue ajena a la crisis que atravesó el país.

Gráfico 1: Evolución principales variables (div. 24)

base enero 1999 = 100



Otra característica que se destaca en la gráfica es que los indicadores de Volumen Físico y Horas Trabajadas, presentan oscilaciones marcadas a diferencia del Índice de Personal Ocupado. Como veremos más adelante, son varias las ramas que presentan, en los indicadores anteriormente mencionados, estas oscilaciones que dependen de la época del año en que nos encontremos.

Hacia fines del período analizado sólo el Índice de Personal Ocupado no logra superar los niveles del inicio. Si comparamos los niveles de marzo de 2006 con los de marzo de 2003, momento en el cuál se comienza a registrar una leve recuperación a la salida de la crisis de 2002, los tres indicadores muestran niveles superiores: el Índice de Volumen Físico aumentó 66.25% y el Índice de Personal Ocupado y el de Horas Trabajadas aumentaron 30.4% y 46% respectivamente.

El gráfico siguiente muestra la evolución del Índice Medio de Salario Real para el período enero 1996 a marzo 2006. Es notoria la caída del indicador durante 2002 coincidiendo con la contracción de la economía recién mencionada. Entre enero de ese año y enero del año siguiente, el Índice de Salario Medio Real cayó 20%, cifra similar a la contracción que del salario promedio del conjunto de trabajadores. La recuperación que se registra a partir de ese momento no alcanzó para llegar a los niveles salariales que se registraban antes de la crisis. Como se observa claramente el nivel de marzo de 2006 es un 16.5% inferior al de marzo de 1998.

Por otra parte se observa que la recuperación del salario real opera antes que se reinstalen los consejos de salarios -en junio de 2005- lo que hace suponer

que tal vez en algún sector se mantuvo la negociación. A partir de mayo de 2005, luego de trece años sin negociación colectiva (salvo casos puntuales bipartitas) se reinstalan los Consejos de Salarios. Industria Química integra el Grupo 7 que a su vez está integrado por siete subgrupos: medicamentos de uso humano; productos químicos, sustancias químicas básicas y sus productos; perfumes; pinturas; derivados de petróleo y carbón; procesamiento de caucho; artículos de caucho; recauchutaje y medicamentos de uso animal. Si bien hay diferencias entre los subgrupos, en líneas generales los convenios firmados a partir de junio 2005 se enmarcaron en las pautas del Poder Ejecutivo y todos incluyeron cláusulas de recuperación del salario real, lo que se ve reflejado en el Índice de Salarios a partir de ese momento.

Gráfico 2: Evolución del Índice Medio de Salario Real (div. 24)

Período 1996 - 2006

base enero 1999 = 100



Como indicador de productividad dividimos el IVF entre el IHT, este indicador estaría demostrando cuánto aportan los trabajadores a la producción (en horas trabajadas). La comparación de éste con el salario real sería una aproximación a la relación entre aporte de los trabajadores a la producción y cuánto de ésta obtienen como remuneración.

La productividad de los trabajadores de la Industria de Productos Químicos y Fabricación de Productos Farmacéuticos, creció durante el período de análisis (enero 1999- marzo 2006).

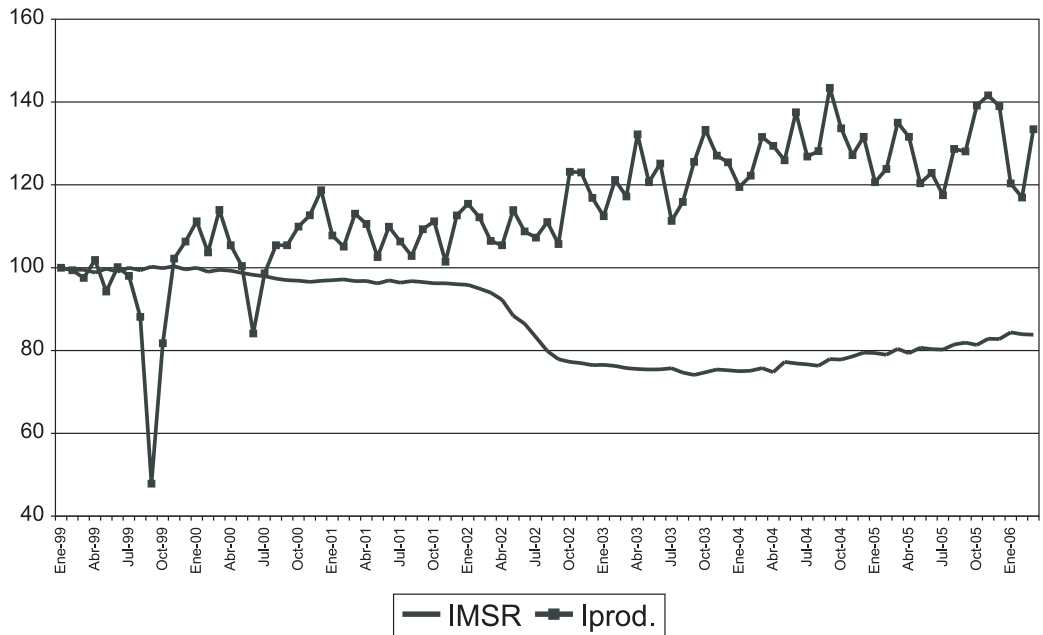
Sin contar la caída de la productividad que se registra en setiembre de 1999 (que puede corresponder tanto a una variación en la muestra por salida de

empresas de la Industria, como a una caída efectiva de la producción que llevó al indicador a niveles que no se alcanzarán ni siquiera en la crisis de 2002) la evolución de tal indicador creció por encima del salario. Esto estaría indicando que los trabajadores han recibido cada vez menos remuneración por la producción que realizan.

Esta brecha aumenta más luego de la crisis de 2002, alcanzando en marzo de 2006 casi 50 puntos de diferencia.

Gráfico 3: Índice Medio de Salario Real y productividad (div. 24)

base enero 1999 = 100



Sección 2: Exportaciones e importaciones del sector

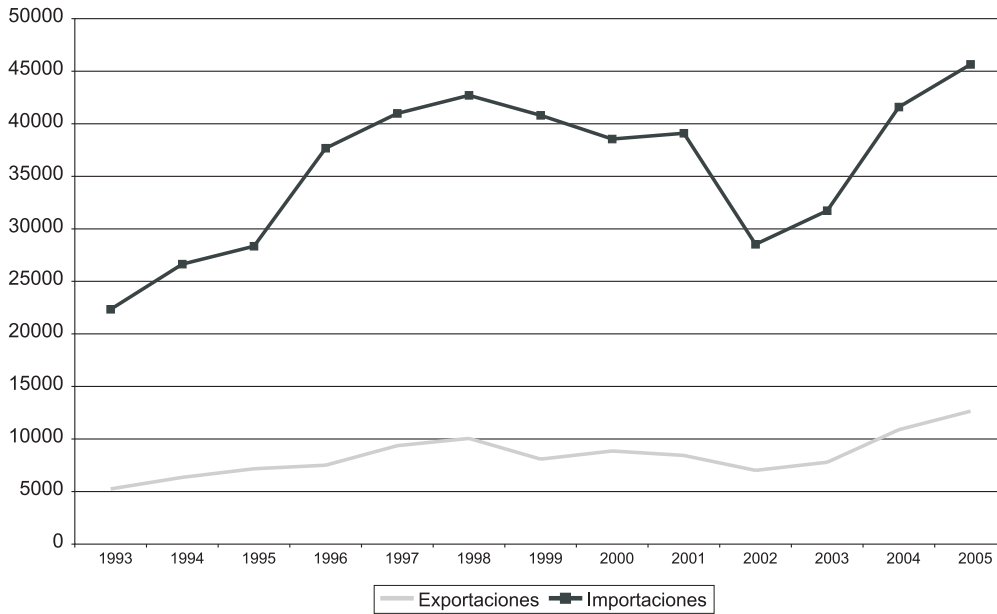
El Banco Central del Uruguay presenta información sobre exportaciones e importaciones de los Productos Químicos y sus derivados (sección IV de la nomenclatura arancelaria).

En el gráfico 4 presentamos la información desde 1993 a 2005 para dicha sección, en miles de dólares.

Gráfico 4: Exportaciones e Importaciones (sección IV)

Sección IV Productos químicos y derivados

Fuente BCU



Las exportaciones se han mantenido en niveles relativamente estables promediando, para el período 1993-2005 la cifra de 8.422 millones de dólares anuales. Por su parte, para el mismo período las importaciones promedio fueron de 35.740 millones de dólares, pero estas últimas mostraron una caída de 27% durante el año 2002 para luego crecer 60%. El saldo negativo para el total del sector significó, en el año 2005, 33 millones de dólares.

En el Cuadro A4 del Anexo I se presenta la información de importaciones y exportaciones (años 2000 a 2005) para algunos productos del sector, datos obtenidos de la Dirección Nacional de Aduanas. Para la mayor parte de los productos que presentamos, el MERCOSUR pesa más del 50% del mercado de destino. Si bien en algunos casos esta situación se revierte luego de la crisis de 2002, es válido decir que sigue significando un importante mercado para nuestros productos³.

En cuanto al origen que tienen estos productos cuando los importamos, la situación es la inversa. Sólo en el caso de “Aceites Esenciales y Resinoides” y de “Jabón, Agentes de Superficie Orgánico” el MERCOSUR representa más del 50% de las importaciones. En el resto de los casos si bien el porcentaje que proviene de la región es importante, no en todos los casos supera el 50%.

³ De los diez productos seleccionados se cumple en nueve. La excepción es el caso de los productos orgánicos

Sección 3: Inversión

La inversión es la parte del esfuerzo productivo que se utiliza para producir nuevos bienes de consumo o capital. La inversión bruta de capital fijo (IBCF) es la inversión total en maquinarias, infraestructura, edificios, etc, que se realiza en el país en un período determinado. Una parte es para reponer los bienes que se desgastan y se llama inversión de reposición (que es igual a la depreciación) y el resto es para aumentar la capacidad productiva.

La información sobre la Inversión Bruta de Capital Fijo o Formación Bruta de Capital Fijo se obtuvo del Instituto Nacional de Estadística. En el cuadro siguiente se presenta la información para los años 1997, 2000 y 2003 (último año con disponibilidad de datos).

Cuadro 4: Formación Bruta de Capital Fijo en pesos constantes

Sección IV Productos químicos y derivados

| Formación Bruta de Capital Fijo (Empresas Forzosas, datos disponibles) | 1997 | 2000 | 2003 | Var. 1997-2003 |
|----------------------------------------------------------------------------------------------------------------|------------------|------------------|------------------|-------------------|
| INDUSTRIAS MANUFACTURERAS | 3,633,063 | 2,301,936 | 6,991,776 | 92 |
| 24 FABRICACION DE SUSTANCIAS Y DE PRODUCTOS QUIMICOS. | 307,595 | 166,327 | 264,362 | (14) |
| 241 Fabricación de sustancias químicas básicas. | 131,586 | 33,235 | 192,093 | 46 |
| 2411 Sustancias químicas básicas | 42,866 | 21,768 | 109,891 | 156 |
| 2412 Abonos | 23,821 | 11,464 | 72,807 | 206 |
| 2413 Fabricación de plásticos en formas primarias, caucho sintético, resinas sintéticas y fibras artificiales. | 64,898 | 3 | 9,395 | (86) |
| 242 Fabricación de otros productos químicos. | 176,010 | 133,092 | 72,269 | (59) |
| 2421 Plaguicidas | 337 | 811 | 8,256 | 2,347 |
| 2422 Pinturas, barnices y lacas | 26,457 | 12,221 | 14,882 | (44) |
| 2423 Fabricación de productos farmacéuticos y medicamentos | 84,954 | 56,822 | 110,653 | 30 |
| 2424 Artículos de limpieza y de tocador | 48,187 | 46,831 | (68,903) | (243) |
| 2429 Productos químicos n.c.p. | 16,074 | 16,407 | 7,381 | (54) |

Fuente: INE

Como se deduce del cuadro, el conjunto de las ramas estudiadas representaron, en el año 2000, el 7% de la Formación Bruta de Capital Fijo de las Industrias Manufactureras (se compara la división 24: Fabricación de Sustancias y de Productos Químicos con la realizada por el total de la Industria Manufacturera). Este porcentaje cayó a 4% en 2003.

Al interior de la división, las ramas que mayor proporción de FBCF tuvieron en 2003 fueron Sustancias Químicas Básicas y Fabricación de Productos Farmacéuticos y medicamentos (con 42% en relación a la división 24). Abonos representó el 28% del total.

La variación de la FBCF entre 1997 y 2003 resultó negativa para toda la división. No obstante el comportamiento fue disímil al interior de las ramas consideradas. Plaguicidas, Abonos y Sustancias Químicas Básicas lideran las ramas

que, para el período, aumentaron su formación bruta de capital fijo. La rama que vio disminuir más fuertemente este indicador fue Artículos de Limpieza y tocador.

Algunas consideraciones pueden relativizar estos resultados. Por un lado, estamos tratando con empresas forzosas (más de 50 empleados o ventas anuales superiores a los 21 millones de pesos) lo que sesga el análisis hacia grandes empresas que tienen otros mecanismos de desarrollo que no sólo se observan a través de la inversión. Ajustes de stock o de personal, uso más eficiente de la capacidad instalada son, entre otros, alguno de tales mecanismos que no tienen una repercusión directa sobre el capital fijo.

Por otra parte, se trata de un año (2003) en el que recién comenzaba la recuperación económica luego de la crisis sufrida en 2002. Por lo general, las decisiones de inversión se suceden en momentos de auge económico y son relativamente bajas en momentos del ciclo en el que el crecimiento recién comienza a presentarse. Por lo que podría pensarse que estas bajas cifras aumentaron al año siguiente (incluso de manera considerable si se tiene en cuenta el aumento de inversión que se registró para toda la economía). Lamentablemente esta hipótesis no puede ser constatada aun dada la falta de información estadística al respecto para años recientes.

En la industria química interesa analizar la inversión extranjera directa (IED) ya que, aunque como se observa en el cuadro 5, la IED no es tan significativa en la rama en su conjunto (solo el 19% de las empresas de más de 50 trabajadores tienen participación de capital extranjero) sí lo es en algunos sectores, en particular en la fabricación de abonos y en las sustancias químicas básicas.

En el caso de los productos químicos la participación de las empresas transnacionales en la industria se redujo de manera importante ya que en 1990-92 era de casi 36% y en 1998-00 pasó al 15%. Sin embargo esta reducción no fue tan drástica en ventas (las ET pasaron de representar el 54% en 1990-92 al 46% en 1998-00) ni en Valor Agregado Bruto (del 60 al 47.5%) (Bértola y otros 2005)

Es importante analizar la presencia de empresas transnacionales ya que en los mercados receptores de IED se pueden generar efectos directos e indirectos y a su vez positivos y negativos. Entre los efectos directos se señala que genera impactos en el capital, en la generación de empleo y en las exportaciones y genera efectos indirectos en la medida que cambian la conducta y el desempeño de las empresas locales y provocan “derrames” en las otras empresas. Estos derrames pueden ser positivos en la medida que aumenten actividades innovativas fomentadas por el aumento de la competencia pero pueden también ser negativos si por ejemplo estas empresas transnacionales compran a proveedores internacionales en lugar de a nacionales o si las empresas transnacionales que ingresan al mercado desplazan a las nacionales.

Cuadro 5: Participación el capital extranjero (en porcentajes). Empresas forzosas

| Descripción | 1997 | | | | 2001 | | | |
|-------------------------------------------------------------------------------------------------------|------------|----------------------|---------------------|-------------------|------------|----------------------|---------------------|-------------------|
| | Total | Sin partici- ción | Menos del 50% | Más del 50% | Total | Sin partici- ción | Menos del 50% | Más del 50% |
| FABRICACION DE SUSTANCIAS Y DE PRODUCTOS QUIMICOS. | 100 | 70 | 3 | 26 | 100 | 81 | 3 | 16 |
| <i>Fabricación de sust. químicas básicas</i> | 100 | 50 | 6 | 44 | 100 | 69 | 15 | 15 |
| Fabricación de sust. químicas básicas | 100 | 64 | 9 | 27 | 100 | 75 | 13 | 13 |
| Fabricación de abonos | 100 | 40 | 0 | 60 | 100 | 33 | 33 | 33 |
| <i>Fabricación de otros productos químicos</i> | 100 | 74 | 3 | 23 | 100 | 83 | 0 | 17 |
| Fabricación de plaguicidas y otros productos químicos de uso agropecuario | 100 | 100 | 0 | 0 | 100 | 75 | 0 | 25 |
| Fabricación de pinturas, barnices, lacas, masillas, disolventes | 100 | 90 | 0 | 10 | 100 | 87 | 0 | 12 |
| Fabricación de productos farmacéuticos y medicamentos para uso médico y veterinario | 100 | 62 | 4 | 34 | 100 | 81 | 0 | 19 |
| Fabricación de jabones, artículos de limpieza, artículos de tocador y preparados para pulir y limpiar | 100 | 84 | 3 | 13 | 100 | 93 | 0 | 7 |
| Fabricación de explosivos, artículos pirotécnicos | 100 | 79 | 0 | 21 | 100 | 71 | 0 | 29 |

Fuente: INE

Cuadro 6: Comparación ET y EN en sector químico

Promedio 1998 - 2000 (en porcentajes)

| | ET | EN | ET/EN |
|---------------------------|------|------|-------|
| Productividad | 54 | 29.8 | 1.8 |
| Tamaño | 76 | 27 | 2.8 |
| Rel personal calif/no cal | 1.64 | 1.03 | 1.58 |
| Gasto I+D (% en VAB) | 1.62 | 2.97 | |

Fuente: Bértola y otros 2005

En el caso de los productos químicos si comparamos las empresas transnacionales con las nacionales se observa que en las primeras la productividad es significativamente superior, que las empresas son más grandes y que si bien la proporción de personal calificado en relación a los no calificados es mayor, aquí la diferencia no es tan significativa (Cuadro 6).

En el año 2004 (última información disponible) de acuerdo a información del INE se detectaron 510 empresas en la industria química (Ver listado completo en Anexo II). Como se observa el 79% de las empresas están en Montevideo.

Cuadro 7: Número de empresas por rama

Promedio 1998 - 2000 (en porcentajes)

| Rama | | Mdeo | Interior | Total |
|------|-------------------|------------|------------|------------|
| 2411 | Química básica | 59 | 16 | 75 |
| 2412 | Abonos | 7 | 9 | 16 |
| 2413 | Plástico | 16 | 6 | 22 |
| 2421 | Plaguicidas | 6 | 2 | 8 |
| 2422 | Pinturas | 23 | 8 | 31 |
| 2423 | Farmacia | 128 | 11 | 139 |
| 2424 | Perfume y tocador | 141 | 49 | 190 |
| 2429 | Explosivos | 24 | 5 | 29 |
| | Total | 404 | 106 | 510 |

Fuente: INE

Sección 4: Seguridad laboral y ambiente

Las ramas de actividad que aquí se analizan tienen otra característica común: utilizan productos peligrosos. Se realizan aquí algunas reflexiones generales en torno al tema ya que profundizar en el mismo está fuera del alcance de este trabajo.

Las actividades industriales involucran en muchos casos procesos y sustancias que pueden resultar nocivas para el ambiente y la salud.

Dentro de la planta, los principales riesgos para la salud se relacionan con el contacto con sustancias dañinas sólidas, líquidas, gaseosas, partículas que están en el aire, radiaciones, niveles elevados de ruidos, máquinas sin adecuadas protecciones y controles o que implican posiciones o esfuerzos de trabajo perjudiciales, etc.

Además las industrias generan distintos tipos de emisiones hacia el exterior de la planta: residuos sólidos y lodos industriales, efluentes líquidos, gases y sustancias particuladas en el aire, ruidos, radiaciones. Si estas emisiones superan determinados niveles y/o no son adecuadamente tratadas generan efectos negativos sobre el ambiente en general y sobre la salud de poblaciones en el área de influencia.

Respecto a lo primero, el manejo de algunas sustancias causa daños irreversibles en la salud. Millones de trabajadores en el mundo están expuestos cotidianamente a sustancias químicas no sólo en la propia industria química sino también en actividades que utilizan sus productos como agricultura, industrias textiles, industria alimentaria, etc. La OIT estima que aproximadamente 440.000 muertes anuales son atribuibles a la exposición en el trabajo a sustancias peligrosas (20% del total de las muertes por accidentes laborales).

Eurostat estima que alrededor del 30% de los casos de enfermedades laborales en Europa se deben a la exposición a químicos peligrosos. Estas enfermedades incluyen distintos tipos de cáncer, desórdenes en el sistema nervioso y enfermedades respiratorias y de la piel.

Los lugares de trabajo donde los trabajadores están expuestos a riesgos por manejo de sustancias químicas deberían ser controlados periódicamente, lo mismo que los trabajadores. En Uruguay existe un área de Seguridad Química dependiente de la Dirección de Epidemiología del Ministerio de Salud Pública. Esta dependencia ha identificado los riesgos asociados a la exposición de sustancias químicas en el Uruguay señalando, entre otros, intoxicaciones agudas y crónicas, asma ocupacional, dermatitis ocupacional, contaminación por plomo, desvío de uso de productos, exposición ocupacional a plaguicidas, exposición a sustancias químicas de trabajadores de la pequeña empresa.

Algunos conflictos recientes han estado relacionados a este tema, por ejemplo el de la empresa Dirox desarrollado en 2005 en el departamento de San José, que involucró a trabajadores y vecinos y que se generó tanto por problemas internos como externos de la planta, y culminó con el compromiso de realizar los controles adecuados.

En cuanto a las emisiones al exterior de la planta existen datos para el departamento de Montevideo que señalan que el 77% de la contaminación de origen industrial proviene de 20 establecimientos en actividad pertenecientes a los siguientes sectores: lavaderos de lana, curtiembres, cárnicos, lácteos, pesqueras y químicas.

La Unidad de Efluentes Industriales de la IMM realiza evaluaciones anuales de la contaminación de origen industrial. En el informe 2005 se presentan los siguientes datos sobre la situación de los vertidos industriales en la industria química:

Caudal y concentraciones de los vertidos industriales en la química.

Montevideo 30/11/2005

| Empresa | Caudal | Grasas y aceites | Demanda biológica de oxígeno | Sólidos solubles total | Amonio | Cromo | Sulfuros | Plomo |
|-------------------------------------------------------|---------|------------------|------------------------------|------------------------|--------|-------|----------|-------|
| | m3/ día | | | | mg/lt | | | |
| American Chemical | 130 | 280 | 1300 | 160 | 67 | 2 | 0.1 | 0.3 |
| Electroquímica | 30 | 25 | 40 | 50 | 0.5 | 0.3 | 0.1 | 0.3 |
| Inca | 60 | 25 | 13 | 20 | 15 | 0.1 | 0.1 | 0.3 |
| Perrin | 5 | 25 | 160 | 70 | 2 | 0.1 | 10 | 0.3 |
| Pinturas Industriales | 20 | 50 | 630 | s/d | 14 | 0.1 | 0.1 | 0.3 |
| Total Montevideo | 17560 | | | | | | | |
| Promedio Mdeo | | 175 | 762 | 34 | 59.8 | 4.3 | 5.4 | 0.3 |
| Máximo permitido en desagües a colector | | 200 | 700 | | | 3 | 5 | 0.3 |
| Máximo permitido en desagües directos a curso de agua | | 50 | 60 | 150 | | 1 | 1 | 0.3 |

Fuente: Evaluación de la contaminación de origen industrial 2005. Unidad Efluentes Industriales, Intendencia Municipal de Montevideo y Decreto 253/79 y modificativos para los máximos administrados

Se observa que de cinco empresas estudiadas: una está por encima del promedio de Montevideo y por encima de los máximos admitidos en grasas y aceites, DBO y sólidos solubles totales y otra por encima de los niveles admitidos de sulfuro.

La industria química, junto a curtiembres y lavaderos de lana son las ramas más contaminantes siempre que estén mal manejadas.

Evitar los efectos negativos que esta rama industrial provoca requiere, según los casos, la sustitución de sustancias peligrosas por otras menos dañinas, cambios en los procesos industriales, el tratamiento y/o adecuada disposición final de las emisiones generadas y la capacitación y el equipamiento adecuado para los trabajadores. Los sindicatos son los principales actores en la defensa de los derechos de los trabajadores incluyendo la salud y seguridad en el trabajo por lo que deben involucrarse y participar en la discusión de estos temas. La capacitación en el manejo de sustancias químicas, el disponer de equipamiento adecuado, promover la realización de controles en planta, deberían ser objeto de la negociación colectiva. Además los trabajadores deben involucrarse en el cuidado del ambiente. Conocer la normativa nacional en materia de protección ambiental, involucrarse con los controles que la empresa debe realizar y monitorearlos puede ser un comienzo.

En el PIT-CNT funciona el Departamento de Salud Laboral y Medio Ambiente (18 de julio 2190, Montevideo. Tel 409 66 80 409 22 67)

CAPÍTULO VI:

Desagregación por ramas

En este capítulo se presenta una breve caracterización de cada una de las ramas que componen el sector y el análisis de algunas variables clave, ya que como hemos visto hasta aquí las actividades son muy diferentes.

Cabe realizar dos aclaraciones: primero no se cuenta con información desagregada para analizar todos los sectores agremiados en STIQ y segundo los cálculos de salario real sólo son posibles a nivel de división. Utilizaremos esta evolución también para las ramas de actividad, a fin de comparar este indicador con el de la Productividad.

Cabe recordar que para algunas ramas el análisis sólo puede ser realizado para el período enero 2002- marzo 2006 por lo que no se consideran los efectos que tuvo la recesión iniciada en 1998 sobre las mismas.

En el anexo estadístico se presenta la evolución desde 1993 hasta 2006 de aquellas ramas cuyas series pudieron ser empalmadas.

Rama 2411: Química Básica

La química básica incluye la producción de insumos para productos intermedios y finales de la industria manufacturera. Se destacan el ácido sulfúrico (insumo básico para toda la industria química, importante para potabilizar el agua y fertilizantes) y óleum, la soda cáustica (de producción simultánea al cloro es un insumo importante para la industria química, el papel y los productos de limpieza), el cloro (para potabilizar el agua y fabricar otros derivados), el dodecibenceno sulfonado (para la industria de detergentes) y el sulfato de cromo (para la industria del cuero).

Los factores de competitividad principales de este sector son: volumen de producción, costos de los servicios y fletes, condiciones de la demanda de los mercados encadenados y niveles arancelarios de las materias primas. En la producción de soda cáustica la electricidad es muy importante (Comisec, 1997).

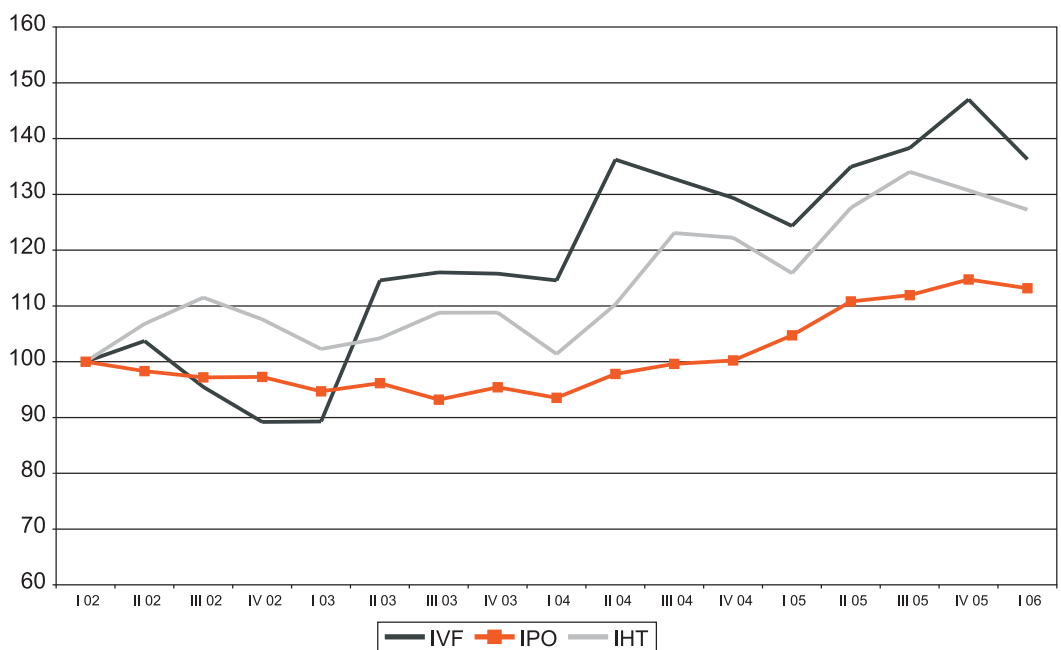
Este es un sector con alta competencia externa. Mientras los montos exportados representan más de la mitad de las exportaciones del sector, más del 80% de lo que se consume en el país se importa (Departamento de Estudios Económicos CIU 1999)

Según la información del INE para 2004, se detectaron dentro de la rama fabricación de sustancias químicas básicas y abonos 91 empresas. Como se observa en el Cuadro 7, mientras en química básica casi el 79% de las empresas están en Montevideo, en el caso de los abonos la mayoría (aunque muy pocas en términos absolutos) se encuentra en el interior del país.

En químicas básicas las estrategias empresariales para lograr competir han consistido en reducir la gama de productos apostando a la especialización.

Gráfico 5: Evolución principales variables. Rama 2411

base primer trimestre 2002=100



Muchas empresas han hecho alianzas con sus clientes para proveerlos no solo de bienes sino también de servicios. Esto les permite una mayor diferenciación frente a las empresas extranjeras.

Por su parte la estrategia de las multinacionales parece ser el retiro de la producción en el país transformándose en representantes o distribuidores.

Si se analizan los niveles de volumen físico, personal ocupado y horas trabajadas se observa que entre enero de 2002 y enero de 2006 aumentan 36.3%, 13.2% y 27.3% respectivamente. Si bien son niveles de crecimiento nada despreciables, no podemos afirmar que hayan sido lo suficientemente elevados como para dejar posicionada a la rama de la Química Básica en los mismos niveles previos a la recesión ya que no se tienen datos previos a 1998.

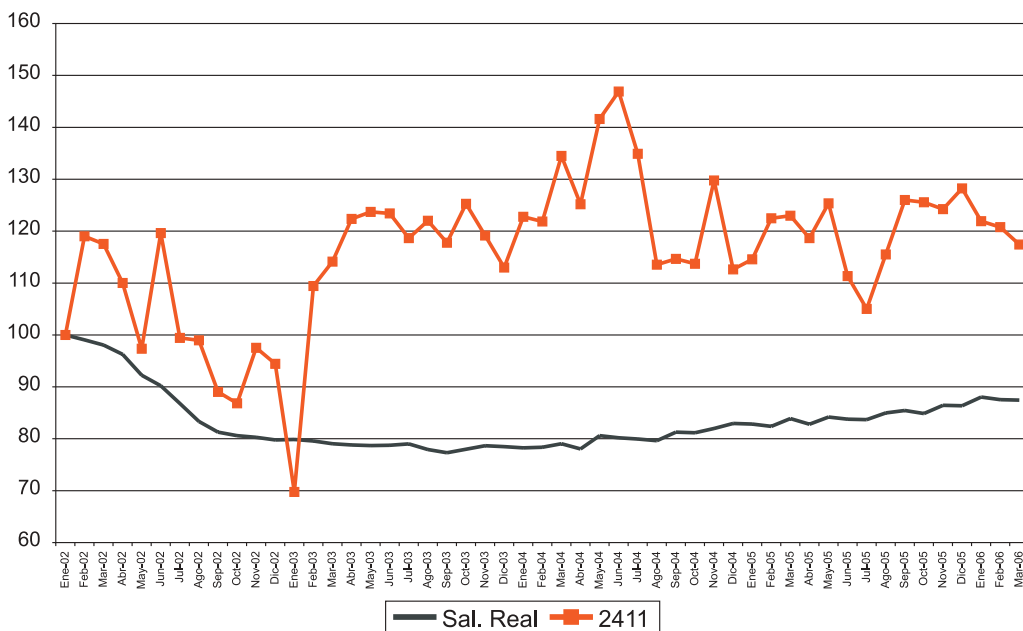
El nivel más bajo que se registró en el período de análisis es en el cuarto trimestre de 2002. La recuperación que se inició a partir del segundo trimestre de 2003 significó que en 2003 el volumen físico aumentara 12.16% respecto a 2002. No ocurrió una disminución dramática de los niveles de personal ocupado y horas trabajadas en dicho período ni luego del mismo. No obstante, nada asegura que los ajustes de personal no se hubieran realizado antes de la crisis.

Un hecho a destacar en la evolución de tales variables es que la estacionalidad (variación de las variables en función del período del año en que nos encontremos) que registra la producción ha sido acompañada por las horas trabajadas. Empero, los puestos ocupados se han mantenido más estables y han presentado una tendencia creciente.

Gráfico 6: Salario Real y Productividad. Rama 2411

Período 2002-2006

base enero 2002=100



Si analizamos salario real y productividad, en el caso de Química Básica se observa que se registra una brecha similar a la de toda la rama. Se aprecia recuperación en 2003 y luego estabilidad.

Rama 2413- Resinas y plásticos

Estos productos pertenecen a la química de base y sus productos son para la transformación de los plásticos, la industria textil y las pinturas. En Uruguay no hay producción de materias primas básicas.

La competitividad del sector depende del libre acceso a los insumos importados y el grado de especialización en las resinas particulares que permita ventajas en la negociación de los precios del insumo (Comisec 1997).

En este sector hay 22 empresas, nuevamente la mayoría ubicadas en la capital del país.

En plásticos hay una estrategia de concentración y especialización en productos. Cada empresa se especializa en una gama de productos y a su vez brinda servicios y asistencia técnica a sus clientes. En resinas hay un entorno más rígido y se destacan estrategias de gestión en capacitación y procesos de transformación y modernización (Comisec 1997).

Si bien esta rama representa el 4.47% del Valor Bruto de Producción y ocupa un 2.73% del personal ocupado en la división Fabricación de Productos y Sustancias Químicas, no se cuenta con información de la evolución de las principales variables.⁴

Rama 2421- Plaguicidas

En esta rama de actividad se cuenta con pocas empresas. Como se observa en el cuadro 7 son sólo 8 las empresas que producen Plaguicidas. La mayoría de estas empresas se encuentran en Montevideo (75%)

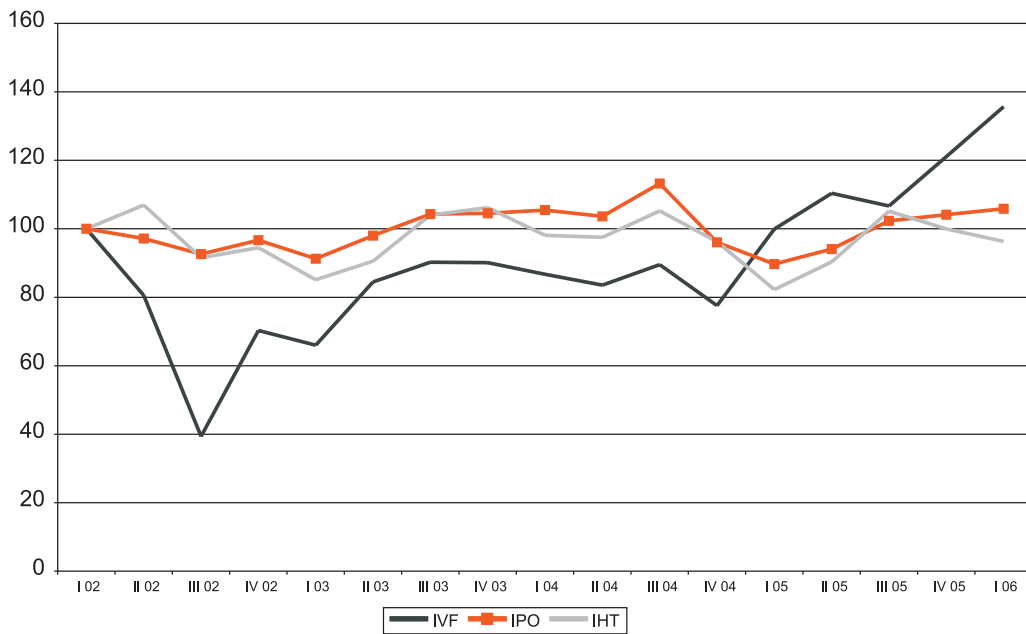
La evolución de los indicadores de esta rama de actividad es opuesta a la registrada en la rama previamente analizada: mientras que en la Química Básica el nivel de volumen físico se mantuvo, para la mayor parte del período, por encima de la evolución de las horas trabajadas y del personal ocupado, en la producción de plaguicidas estas últimas dos variables evolucionaron, hasta el primer trimestre de 2005, por encima del indicador de volumen físico.

Tampoco se observa la presencia de la estacionalidad en esta última rama de actividad.

⁴ Para la rama 2413, Resinas y plásticos, la información que presenta el INE es de la Encuesta Industrial Anual. Sin embargo, no presenta información de la Encuesta Industrial Trimestral que es la encuesta que releva la evolución de las principales variables.

Gráfico 7: Evolución principales variables. Rama 2421

base primer trimestre 2002=100



Para todo el período considerado, el Índice de Volumen Físico aumenta 35.7% luego de la fuerte caída registrada (60%) entre el primer y tercer trimestre de 2002.

El Índice de Personal ocupado también aumenta. Su variación para todo el período es de 5.8% a pesar de que se mantuvo en posiciones muy cercanas a la inicial para todo el período.

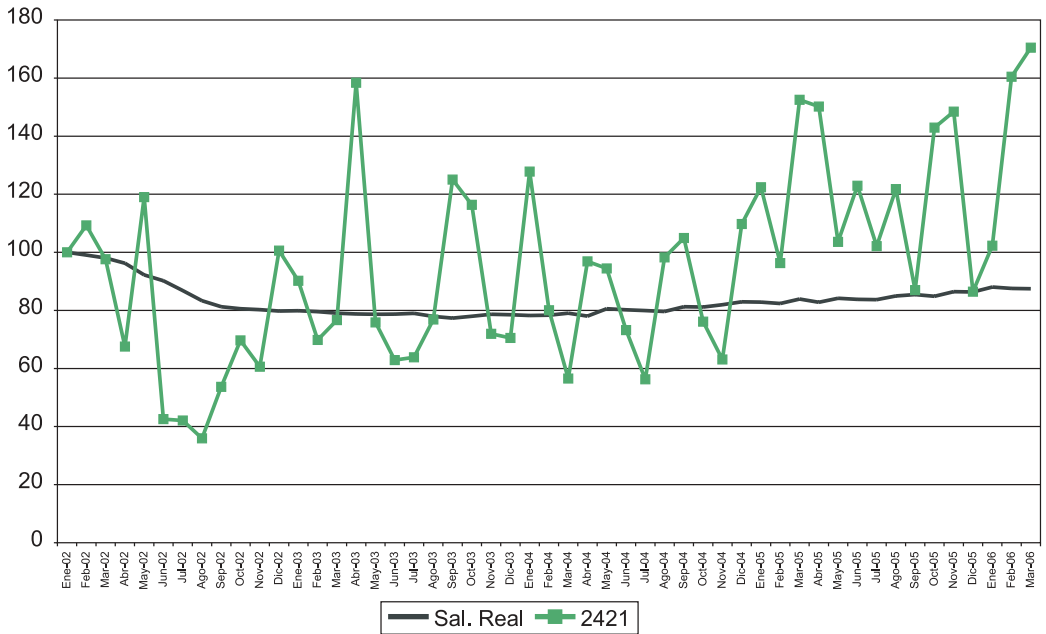
La caída que se registra para el Índice de Horas Trabajadas es de 3.7% a pesar de que su evolución fue muy similar a la del Personal Ocupado.

La evolución comparada de los salarios reales y la productividad (medidas a través del Índice Medio de Salario Real de la división Productos Químicos y Fabricación de Medicamentos y del Índice de Productividad elaborado para plaguicidas) se presenta en el siguiente gráfico.

Gráfico 8: Salario Real y Productividad. Rama 2421 - Plaguicidas

Período 2002-2006

base enero 2002=100



A pesar de las fuertes variaciones que se observan en la productividad, para el promedio del período considerado, la productividad y el salario real tienen niveles similares.

Rama 2422- Pinturas

La producción de pinturas, en términos generales, es capital intensiva y presenta marcadas economías de escala. La mayoría de las empresas del sector operan en más de un segmento (por ejemplo pinturas y resinas) pero el segmento decorativo es el que detenta la mayor participación en el mercado (MIEM 1997)

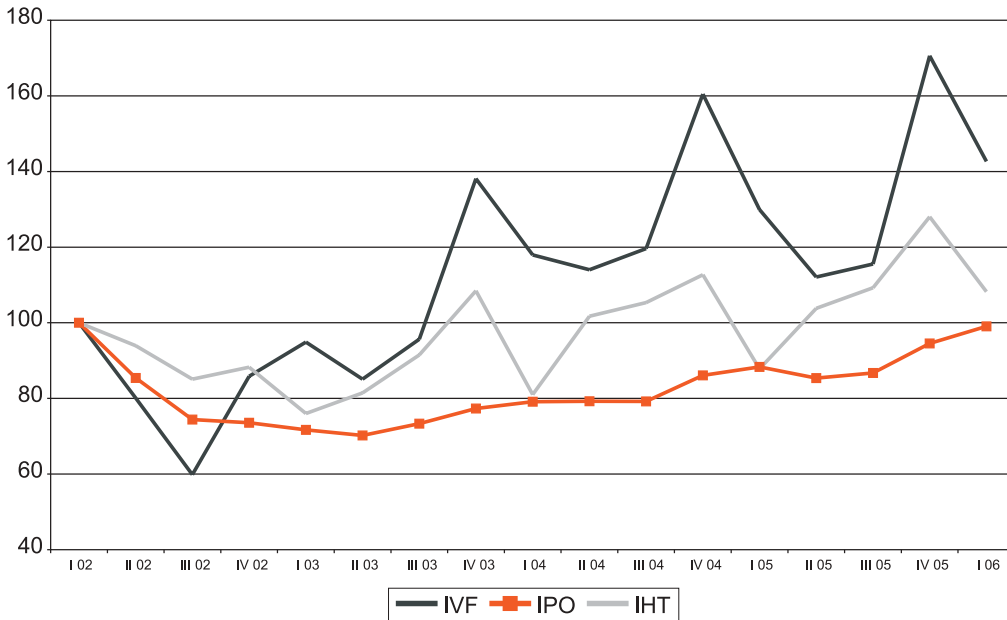
Igual que en el resto del mundo es un sector altamente concentrado. Las principales empresas del país son Pinturas Inca (perteneciente al grupo ICI), Pinturas Renner (perteneciente al grupo brasilero Tinturas Renner), Granitol y Pinturas Industriales.

En la rama 2422 en el año 2004 se registran 31 empresas: 23 ubicadas en Montevideo y 8 en el interior del país.

Hay una clara división entre empresas de capital nacional y empresas de capital extranjero. Las primeras tienen un desafío importante ya que para competir en calidad necesitan tecnología costosa y para competir en precios necesitan mayores escalas de producción (MIEM 1997).

Dentro de las debilidades se señalan que es un sector cuya demanda tiene alta sensibilidad a lo que ocurra con el nivel de actividad, que Uruguay no tiene materia prima nacional para el sector y la existencia de normas internacionales sobre protección del medio ambiente. Dentro de las fortalezas se encuentra que la especialización en procesos y productos reducen los problemas de escala y otorgan flexibilidad operativa para minimizar costos en coyunturas desfavorables (MIEM 1997).

Gráfico 9: Evolución Principales variable. Rama 2422 - Pinturas
base primer trimestre 2002=100



También en este caso la evolución de las horas trabajadas, acompaña el ciclo productivo. Partiendo de niveles muy bajos hacia fines de 2002, la tendencia de la producción es creciente. Los ciclos indican que la producción aumenta en los meses de octubre a diciembre y tiene sus picos más bajos en los meses de abril a junio.

El hecho de que sean las horas trabajadas y no los puestos ocupados los que se ajustan al ciclo implica que los trabajadores, en épocas en que se demandan más pinturas, trabajan horas extra, y disminuyen sus horas en épocas en que se vende menos, pero mantienen sus puestos ocupados.

Vale la pena destacar a este respecto, que el Índice de Personal Ocupado tiene una caída en 2002 para luego recuperarse. Para todo el período, éstos cayeron 0.93%, sin haber recuperado en ningún momento los niveles previos a la crisis.

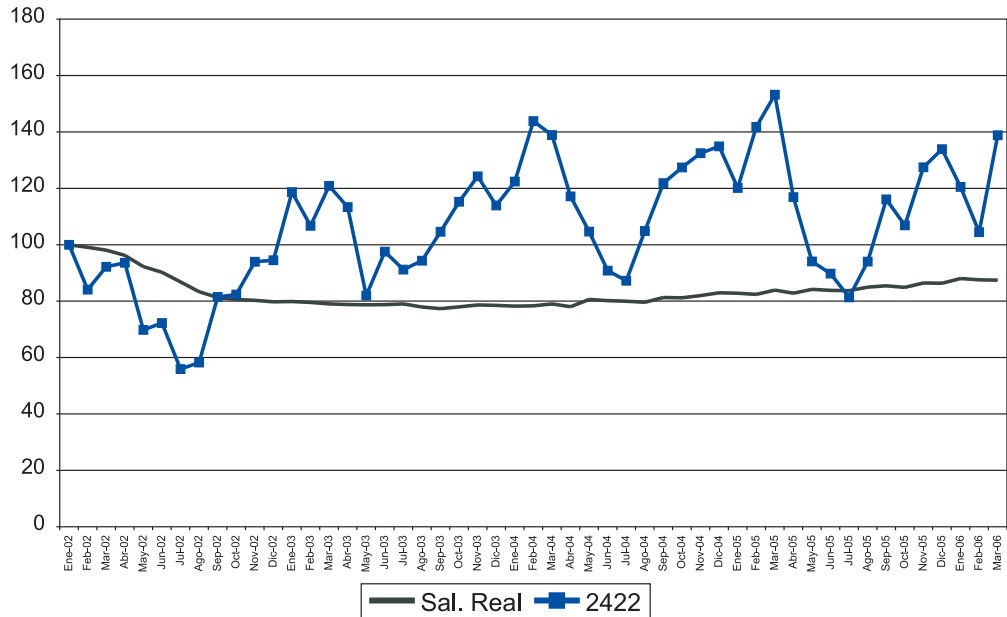
Dadas las fluctuaciones del Volumen Físico y de las Horas Trabajadas, es razonable que el Índice de productividad también presente oscilaciones. Haciendo un promedio para el período 2002-2005, el índice de productividad se

mantiene por encima del 100% mientras que los salarios reales son en promedio 83.24%, 20 puntos porcentuales por debajo.

Gráfico 10: Salario Real y Productividad. Rama 2422 - Pinturas

Período 2002-2006

base enero 2002=100



Para esta rama de actividad se cuenta con información desde 1993. Según los datos presentados en los cuadros A1 a A3 del Anexo I se registró para todo el período una disminución de las tres variables consideradas (IVF, IPO e IHT). En el caso del Personal Ocupado y las Horas Trabajadas tal disminución fue de más del 50%. Es en el año 2002 en el que se registran los menores niveles de tales indicadores.

Rama 2423- Productos Farmacéuticos y medicamentos

La rama de actividad 2423 agrupa la fabricación de productos farmacéuticos y de medicamentos de uso humano y animal. Como mencionamos anteriormente, los trabajadores de las actividades que engloban la producción de productos farmacéuticos y medicamentos de uso humano se asocian en SIMA. En cambio, en STIQ se encuentran los trabajadores de las actividades de producción de medicamentos de uso animal. Considerando el objetivo de este trabajo y dado que en las estadísticas disponibles no es posible desagregar estas dos actividades, el análisis de esta rama se elabora para ambos tipos de actividades en conjunto⁵.

⁵ Escapan al objetivo de este trabajo analizar temas tales como patentes, innovación dentro de la rama, conformación de redes de investigación y comercialización entre las empresas y tantos otros que son fundamentales y en los que se considera necesario profundizar con el fin de observar las potencialidades de desarrollo de la rama.

El 92% de las empresas que componen la rama están radicadas en Montevideo.

Pueden distinguirse tres tipos de empresas en función de la propiedad del capital: Filiales de Empresas Transnacionales, Empresas Regionales y Empresas de Capital Nacional.

Las primeras, se dedican principalmente a la importación, habiéndose retirado de la producción a mediados de la década del noventa ya que frente a la apretura comercial y la baja propensión exportadora de esta rama, aquella era la estrategia más rentable para este tipo de empresas.

En el segundo tipo de empresas, las regionales, predomina otra estrategia: tienen plantas de producción local y están más volcadas al comercio (importación pero también exportación de productos). Son empresas de capitales de la región que se consolidaron con la conformación del MERCOSUR. En su gran mayoría el capital regional es argentino.

Finalmente, las empresas de capital nacional (a veces combinando representación de laboratorios extranjeros) se concentran en el mercado interno y sus exportaciones son muy incipientes.

Es decir que las empresas del sector destinan su producción al mercado interno de forma mayoritaria. Este hecho –de ser empresas con baja propensión a exportar – es lo que se identifica como la mayor debilidad para el mejor desempeño de esta rama.

Ya desde fines de los años noventa, las empresas que integran la industria farmacéutica estaban fuertemente vinculadas a las Zonas Francas. Han posicionado sus plantas de producción o logística en dicha zona y han destinado la mayor parte de sus exportaciones hacia la misma (cabe aclarar que las exportaciones a Zona Franca se computan dentro de “Resto del Mundo”). Los bienes que se exportan son productos terminados y en su mayor parte responden a medicamentos de uso animal.

Por otra parte, la mayor parte de sus importaciones provienen de la región. En los últimos años, la tendencia es a importar medicamentos terminados (incluso en el caso de las empresas nacionales que importan este tipo de productos para completar su producción).

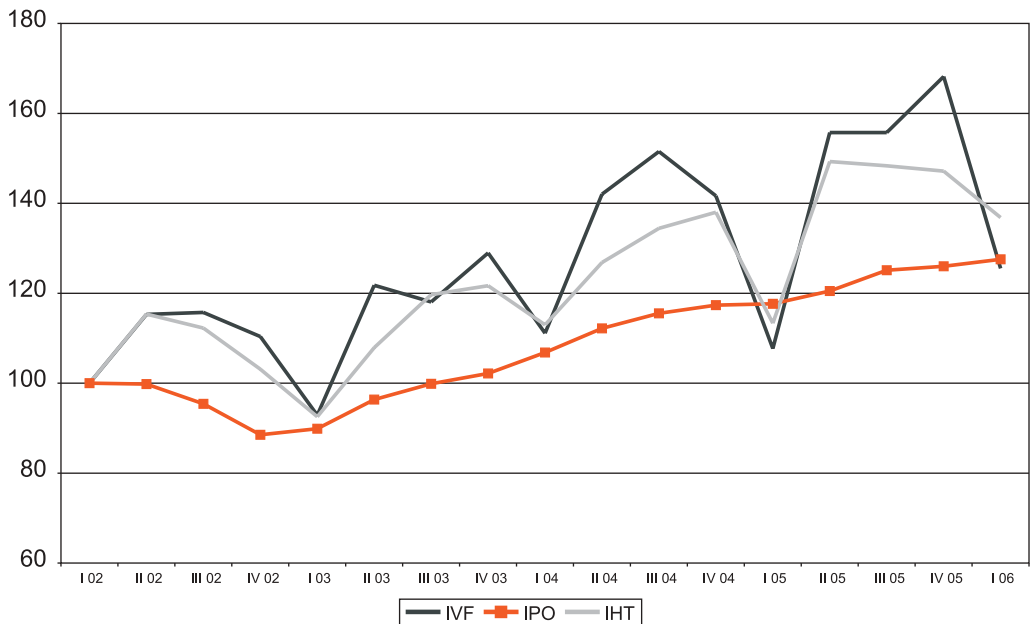
Como se mencionó en los 90 la liberalización comercial se acelera al mismo tiempo que se inicia el proceso de integración al bloque regional. El impacto fue fuertemente negativo para esta rama y según las estadísticas oficiales, entre los años 1997 y 2001 se da una caída de la producción y son varias las empresas que cierran o inician la reconversión hacia otras estrategias de supervivencia.

Es decir que en términos generales, se está analizando una rama de actividad que parte de niveles de producción muy deprimidos y que ya había iniciado un proceso de ajuste previo a la crisis de 2002. Esto puede estar explicando el hecho de que sea esta rama de actividad la que se encuentra, hacia fines del período de análisis, en niveles de producción que superan ampliamente los

iniciales. En concreto, esta rama de actividad es la única que presenta un crecimiento de su nivel de actividad en el año 2002, mientras el total de la industria acentúa su caída en la producción.

Gráfico 11: Evolución Principales variables. Rama 2423 - Productos Farmacéuticos y Veterinarios

base primer trimestre 2002=100



Aquí también se registra estacionalidad en la producción y las horas trabajadas, pero los puestos ocupados aumentaron (para todo el período analizado) un 28%.

Los primeros trimestres del año son los de niveles más bajos de producción (y son momentos dónde los trabajadores reducen sus horas trabajadas) mientras que en el tercer y cuarto trimestre de cada año se muestra una tendencia creciente en tales variables.

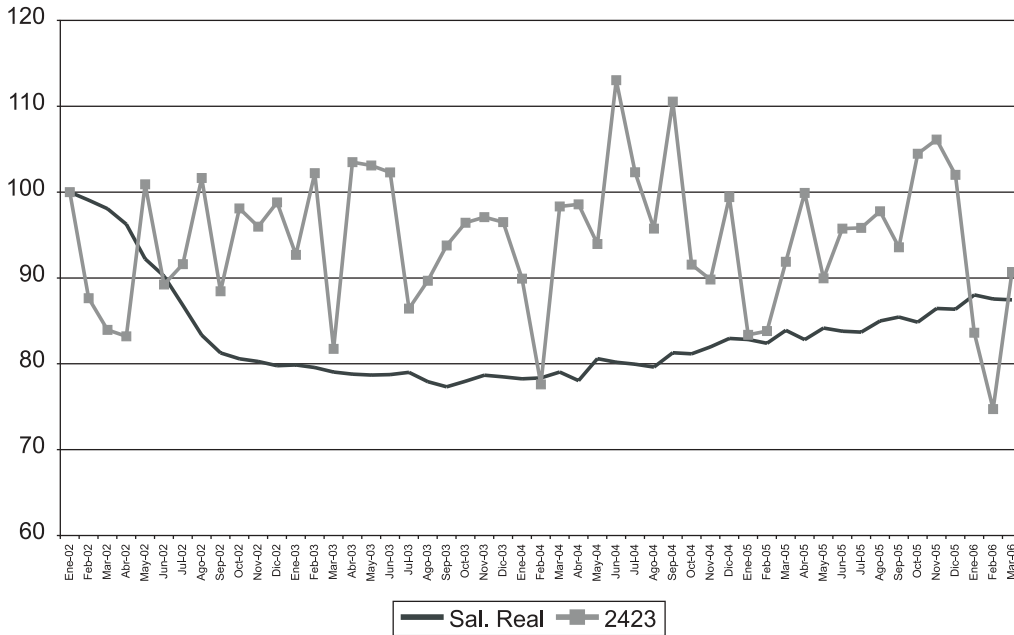
Los tres indicadores analizados finalizan el período de análisis en niveles superiores a los iniciales. Esto estaría indicando que la rama registró una recuperación de su capacidad productiva conjuntamente con una mayor contratación de personal.

Es menester recordar en este apartado que la industria farmacéutica y de productos veterinarios fue la rama que mayor inversión realizó al interior de la división 24 en el año 2003. A pesar de que la relación de los valores de esta rama en relación al total en lo que respecta a variables tales como VBP, VAB, Remuneraciones y Personal Ocupado, habían caído para dicho año, es justamente a partir de dicho año que las tendencias en IVF, IPO e IHT comienzan a ser crecientes. En tal sentido, la inversión realizada por la Industria Química y Veterinaria comenzó a tener repercusiones positivas a la salida la crisis.

Gráfico 12: Salario Real (div 24) y Productividad. Rama 2423 - Productos Farmacéuticos y Veterinarios

Período 2002-2006

base enero 2002=100



La productividad de la rama productos farmacéuticos y veterinarios ha sido muy volátil y para la mayor parte del período considerado se ha mantenido en niveles no muy altos. Al comparar dicha evolución con la del Salario Real de todo el sector, se constata que sólo en momentos muy puntuales la productividad ha caído por debajo del Salario Real.

Rama 2424- Artículos de Limpieza

En esta rama se destaca la producción de detergentes líquidos, aguas cloradas, jabón de lavar en barra y en polvo y artículos de tocador.

El mercado de detergente en polvo y jabones está concentrado en pocas empresas pero el de detergentes líquidos está muy atomizado en pequeñas empresas con poca tecnología.

En 2004 se detectan casi 190 empresas de las cuales la tercera parte se encuentra en Montevideo.

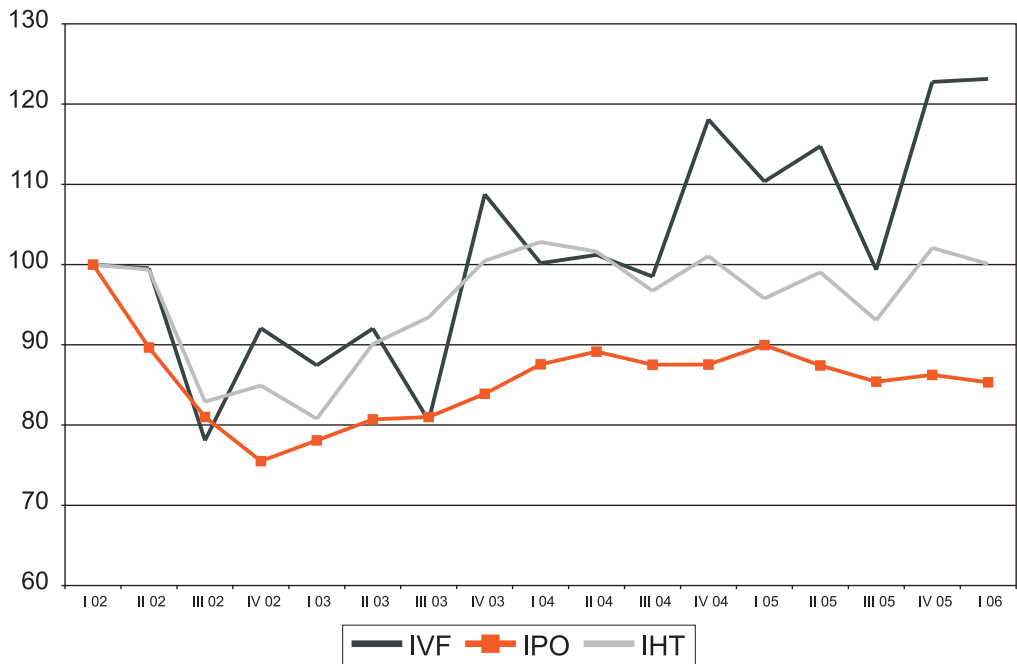
Es un sector con un fuerte competencia de productos importados que ha mostrado una reestructura importante con desaparición y también aparición de nuevas empresas, con nuevas tecnologías pero aún insuficientes.

En detergentes es importante la incidencia de insumos importados. En jabones el sebo es materia prima nacional y tiene costos competitivos comparados con la región. Otro componente importante en los costos son los envases.

Todos estos componentes hacen a la competitividad del sector. Un aspecto importante a considerar es la presencia del comercio ilegal, particularmente en cosméticos, que genera problemas adicionales al sector.

Las estrategias de las empresas han sido reducir y/o suprimir la producción local, buscar oportunidades en series cortas o en productos de calidad y aplicar tecnologías ahorradoras de mano de obra.

Gráfico 13: Evolución Principales variables. Rama 2424 - Artículos de limpieza
base primer trimestre 2002=100



De la misma forma que la rama 2421 Plaguicidas, la rama 2424 de Artículos de Limpieza sintió la caída producida en el tercer trimestre de 2002 a causa de la crisis que sufrió el país en ese año.

En este caso no se registra un “seguimiento” tan cercano de las horas trabajadas en relación a la evolución del producto. Esto se observa por ejemplo en el hecho que hacia fines del período analizado, el volumen físico se encuentra 23% puntos por encima de su nivel inicial mientras que las horas trabajadas se encuentran en el entorno (aumenta apenas 0.08%).

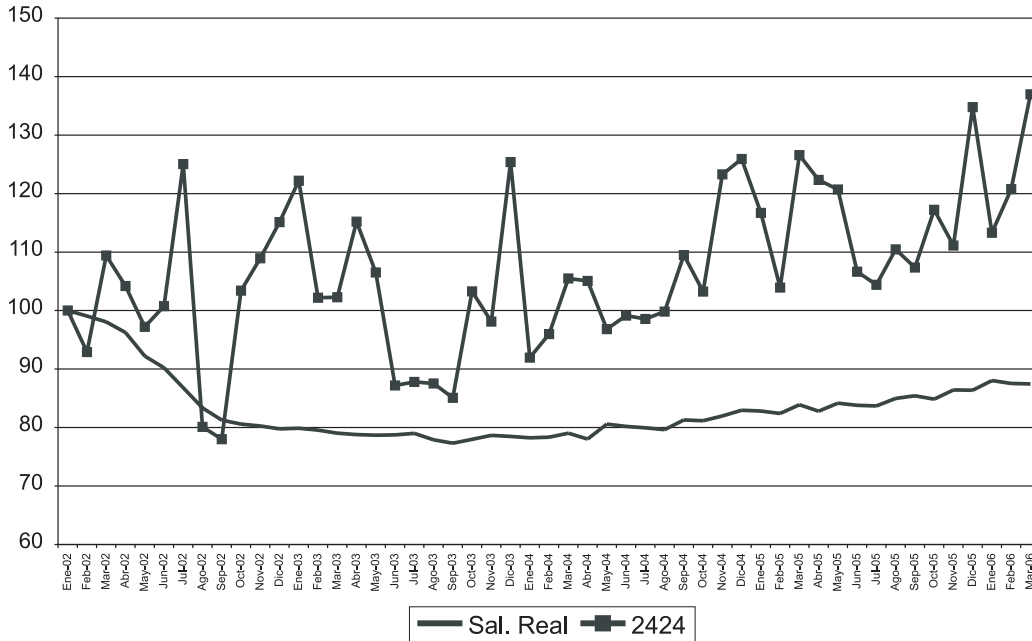
Importa destacar que los puestos de trabajo ocupados disminuyeron en 2002 y a pesar del crecimiento en los niveles de producción, éstos no se han recuperado. En concreto, en el primer trimestre de 2006, el Índice de Puestos Ocupados está un 14% por debajo del nivel que tenía en el primer trimestre de 2002, justo antes de la crisis.

En cuanto a la comparación entre el Índice Medio de Salarios Reales y el Índice de Productividad, la brecha aumenta durante el período. Considerando el

Gráfico 14: Evolución Salario Real y Productividad. Rama 2424 - Artículos de limpieza

Período 2002-2006

base enero 2002=100



promedio de los indicadores, la diferencia representa más de 20 puntos porcentuales. Esta es una de las ramas que, mediante esta aproximación, vieron aumentar la brecha entre la productividad de sus trabajadores y las ganancias que obtuvieron.

Rama 2429- Explosivos

La información disponible para la rama de producción de Explosivos es muy escasa y no se cuenta con antecedentes de investigación para la misma. Es una rama que presenta una producción concentrada en pocas empresas (29) y que están instaladas mayoritariamente en Montevideo (apenas el 17% de las empresas identificadas en esta rama están localizadas en el interior del país).

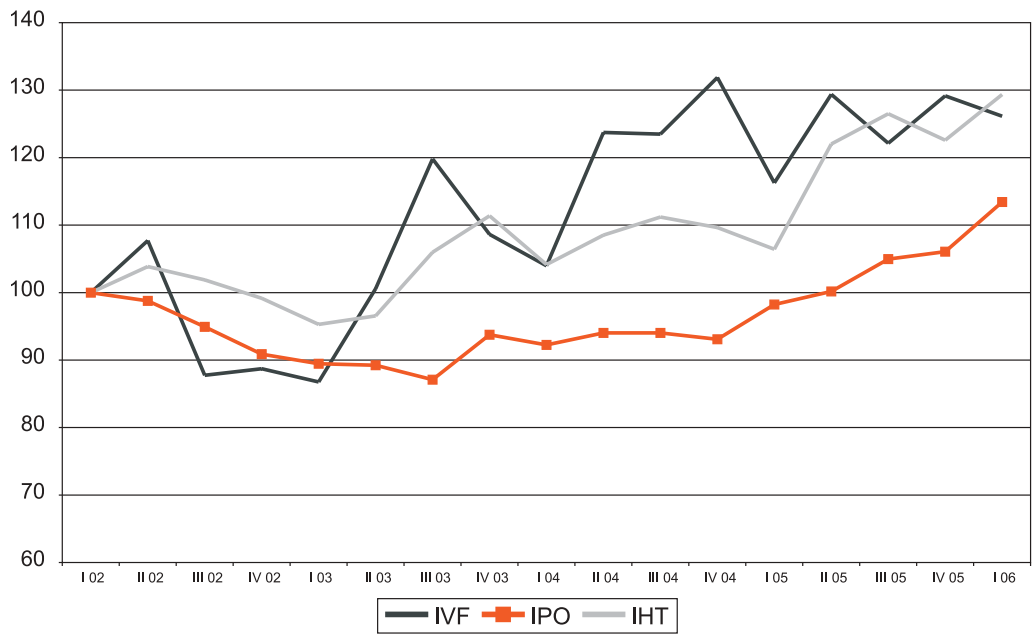
La mayor parte de las empresas que se desempeñan en esta actividad, están vinculadas a las Fuerzas Armadas. Es variada la legislación que las regula especialmente en lo que tiene que ver con la producción y comercialización de sus productos, hecho que puede estar vinculado a lo anterior.

Hasta fines de la década del noventa, se trataba de una rama de actividad sobre la cual no se habían registrado exportaciones.

En esta rama, en el año 2003, se consolida una tendencia creciente que provoca que en el primer trimestre de 2006 todos los indicadores se encuentren por encima de los valores iniciales. Comparando el primer trimestre de 2002 con el primer trimestre de 2006, los tres indicadores mostraron variaciones positivas: el IVF aumentó en 26%, el IPO en 13.5% y el IHT en 29%

Gráfico 15: Evolución Principales variables. Rama 2429 - Explosivos

base primer trimestre 2002=100

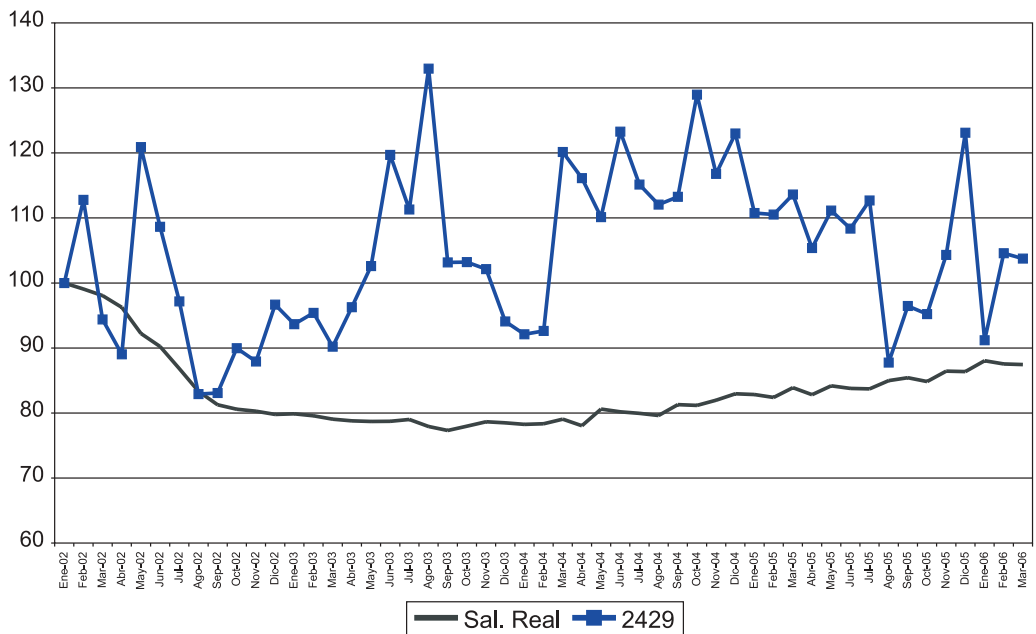


A pesar de que existen ciertas fluctuaciones en el producto, éstas son menos pronunciadas que en otros casos y el IHT, acompaña dicha evolución de forma aún más suavizada. Esta evolución puede llegar a sorprender si se considera que debería ser ésta la rama de mayores fluctuaciones estacionales debido a la característica de los productos que produce.

Gráfico 16: Evolución Salario Real y Productividad. Rama 2429 - Explosivos

Período 2002-2006

base enero 2002=100



El “acercamiento” del IVF y el IHT hacia fines del período analizado, provocan que la brecha entre salario y productividad se reduzca.

No obstante, para el promedio del período, la diferencia entre ambos indicadores es tan elevada como en el resto de las ramas (20 puntos porcentuales para el promedio del período considerado).

CAPÍTULO VII:

Empleo, características de los trabajadores y remuneraciones promedio

En el capítulo V se analizó la evolución del empleo y los salarios a partir de la información de las Encuestas Industriales que recogen información de los establecimientos. En este capítulo se analizarán las características de los trabajadores y las remuneraciones promedio en el año 2005 a partir de la información de la Encuesta de Hogares que recoge información de las personas.

Vale aclarar que no se cuenta con información tan desagregada para años anteriores al 2005 por lo que no es posible realizar comparaciones. Por otra parte, como se mencionó se trata de una encuesta a las personas y no a las empresas. Esto hace que la información presente algunos sesgos a causa de que los individuos encuestados son los que tienen que responder en confianza con el encuestador (por ejemplo en el caso de la declaración de la remuneración que perciben, ya que no siempre las personas están abiertas a declarar sus ingresos).

Se presenta también información sobre sindicalización.

Sección 1- El número de puestos ocupados

Se observó que el empleo se contrajo durante la crisis económica (entre 1999 y 2002) y se recuperó luego pero ¿cuántos son los trabajadores en la industria química? El último dato disponible es de la Encuesta Industrial Anual de 2003 y se puede actualizar el mismo con datos de las Encuestas Trimestrales. Se estima que en el año 2005 en toda la industria química trabajaban alrededor de 7.200 personas distribuidas en las diferentes ramas de acuerdo al cuadro 8.

Si a partir de esta información se calcula el peso del empleo de cada rama en el total de la química se observa que química básica representa el 11.5%, plaguicidas 2%, pinturas 9%, productos farmacéuticos 44% y limpieza y tocador 20%.

Cuadro 8: Personal ocupado

| | Ramas | 2003 | 2004 | 2005 |
|------------|-----------------------------------------------------------------------------------------------------------|--------------|--------------|--------------|
| 24 | FABRICACIÓN DE SUSTANCIAS Y DE PRODUCTOS QUÍMICOS. | 6,037 | 6,748 | 7,232 |
| 241 | Fabricación de sustancias químicas básicas. | 1,213 | 1,245 | 1,370 |
| 2411 | Sustancias químicas básicas. | 711 | 733 | 829 |
| 2412 | Abonos. | 434 | | |
| 2413 | Fabricación de plásticos en formas primarias, caucho sintético, resinas sintéticas y fibras artificiales. | 68 | | |
| | | | | |
| 242 | Fabricación de otros productos químicos. | 4,824 | 5,480 | 5,845 |
| 2421 | Plaguicidas. | 144 | 151 | 141 |
| 2422 | Pinturas, barnices y lacas. | 537 | 594 | 651 |
| 2423 | Fabricación de productos farmacéuticos y medicamentos. | 2,592 | 3,017 | 3,266 |
| 2424 | Artículos de limpieza y de tocador. | 1,335 | 1,451 | 1,440 |
| 2429 | Productos químicos n.c.p. | 216 | 224 | 246 |

Fuente: EAI2003 actualizado por IFO

La información que proviene de la ECH presenta algunas diferencias con los datos anteriores pero la tendencia es similar y seguramente parte de las mismas se expliquen porque en este último caso los datos se presentan con mayor desagregación.

Cuadro 9: Ocupación (en porcentajes año 2005)

| Rama | Descripción | Participación s/total ocupados | Distribución al interior de la rama 24 |
|------|---------------------------------------|--------------------------------|----------------------------------------|
| 2411 | Química básica | 0.05 | 8 |
| 2412 | Abonos | 0.04 | 6 |
| 2413 | Plástico, caucho y resinas sintéticas | 0.03 | 5 |
| 2421 | Plaguicidas | 0.03 | 5 |
| 2422 | Pinturas | 0.06 | 11 |
| 2423 | Prod. Farm.y veterinarios | 0.26 | 45 |
| 2424 | Art. Limpieza | 0.09 | 16 |
| 2429 | Explosivos | 0.03 | 4 |
| 24 | Total de ind. Química | 0.59 | 100 |

Fuente: Elaboración en base a microdatos ECH del INE

Según la información que se presenta en el Cuadro 9, la parte de la industria química que aquí se analiza, representa el 0.59% de los ocupados totales.

Como se observa, el mayor peso al interior de la industria de fabricación de sustancias y productos químicos, está representado por la rama 2423 de Productos Farmacéuticos y Veterinarios. Se trata de la rama en la que participa un mayor número de empresas y por ende aglomera a más trabajadores.

Las de menor peso en relación al personal ocupado son las de Plástico, Caucho y Resinas Sintéticas, Plaguicidas y Explosivos (ramas 2413, 2422 y 2429, respectivamente). Esta menor participación se da tanto a nivel del total de ocupados como al interior de la división 24.

Sección 2- Características de los trabajadores

La edad promedio de los trabajadores que se desempeña en la división 24 (Fabricación de Sustancias y Productos Químicos) es de 38 años, cifra bastante baja para el promedio de la población uruguaya.

El 61% de los trabajadores de esta rama son hombres frente a un 39% de trabajadoras. Para este cálculo se consideraron todas las ramas de la división 24. En los hechos, la mayor concentración de mujeres se da en la rama de Productos Farmacéuticos y Veterinarios. Cuando ésta se excluye la distribución se modifica y los porcentajes de ocupados distribuidos por sexo son 69% hombres y 31% mujeres. Las ramas que concentran mayor porcentaje de mujeres son, además de Productos Farmacéuticos y Veterinarios, Artículos de Limpieza y Química Básica.

En la división 24 (Fabricación de Sustancias y Productos Químicos) la casi totalidad de los trabajadores se desempeñan como empleados u obreros privados (95%). El resto son empleados u obreros públicos (1%), patrón con personal a su cargo (2%) y trabajadores por cuenta propia con local (2%). La categoría de empleado u obrero público se concentra en la rama 2411 de Química Básica; los patrones con personal a su cargo se distribuyen entre Pinturas y Artículos de Limpieza y los trabajadores por cuenta propia con local están distribuidos entre las ramas de Plaguicidas y Artículos de Limpieza.

Cabe aclarar que este análisis se realiza en función de la actividad principal del trabajador.⁶ Del total de los trabajadores analizados de la rama, un 5.3% realiza, además, una actividad secundaria, la mayor parte en áreas de actividad que están relacionadas a la actividad principal.

Como aproximación al análisis del grado de formalidad e informalidad se utiliza la cobertura en salud, considerando que quienes tienen derecho a DISSE son trabajadores formales. El porcentaje de trabajadores que no tienen cobertura asciende a 10%, porcentaje bastante menor al promedio de los ocupados del país. Sin embargo, considerando que se trata de un sector con un alto grado de riesgo para la seguridad de los trabajadores por el hecho de trabajar con productos químicos y sus derivados; dicho porcentaje debería ser menor.

Dentro de las ramas analizadas, la que presenta un mayor porcentaje de trabajadores sin cobertura es la rama de Artículos de Limpieza (47%), lo que es coherente con información brindada en las entrevistas donde se señaló que

⁶ En la Encuesta Continua de Hogares, se realiza el relevamiento de la actividad principal (aquella que aporta mayor ingreso al trabajador) y la actividad secundaria.

existen varias empresas de fabricación de artículos de limpieza totalmente informales, sin registro de ninguna especie. Le siguen Plástico Caucho y Resinas Sintéticas (24%) y Productos Farmacéuticos y Veterinarios (21%).

Sección 3 – Sindicalización

Durante la década del 90, el movimiento sindical registró una caída en el número de afiliados. Medido a través de la tasa de sindicalización (número de afiliados sobre el número de ocupados asalariados sin servicio doméstico) se observa que la contracción registrada entre 1990 y 2003 rondó el 40%. Los cambios en la oferta de trabajo, la contracción de algunos sectores con mayor sindicalización como la industria, la desaparición de la negociación salarial por rama, son alguno de los factores que explican esta evolución.

Esta tendencia se revirtió a partir de 2005 cuando la sindicalización comenzó a aumentar estimándose que en 2006 el número de trabajadores afiliados a sindicatos duplicó la cifra de comienzos de 2000.

Tanto en el sindicato de la química como en el del medicamento se registró el mismo fenómeno que a nivel general: contracción a nivel hasta 2001 y crecimiento luego (Cuadro 10). La información del número de delegados participantes en los Congresos del PIT-CNT refleja el número de cotizantes de cada sindicato, debiéndose señalar que en casi todos los sindicatos existen afiliados que no cotizan, y por lo tanto dicha cifra subestima la sindicalización.

Cuadro 10: Delegados en el Congreso del PIT-CNT

| Rama | SIMA | STIQ |
|------|------|------|
| 1985 | 10 | 11 |
| 1987 | 9 | 11 |
| 1990 | 8 | 9 |
| 1991 | 6 | 9 |
| 1993 | 4 | 7 |
| 1997 | 3 | 5 |
| 2001 | 2 | 2 |
| 2003 | 2 | 4 |
| 2006 | 3 | 4 |

Cada doscientos cotizantes (o fracción superior a 100) corresponde un delegado al Congreso; se estima entonces que en el año 2006 el SIMA cuenta con 600 afiliados cotizantes y el STIQ con 800. Sin embargo en una entrevista a dirigentes sindicales del SIMA realizada a mediados de 2005, los mismos declaraban 1.200 afiliados (seguramente por la diferencia entre afiliados y cotizantes recientemente comentada). Lo mismo STIQ, que declara 1.000 afiliados en la misma fecha.

Dividiendo el número de afiliados entre el número de asalariados (cuadro 8) se obtiene la tasa de sindicalización: en el año 2006 era de 26% en STIQ y 37% en SIMA, cifra bastante mayor que el promedio total (alrededor del 20%).

Cuadro 11: Remuneraciones Promedio (en pesos corrientes año 2005)

| Rama | Descripción | Promedio |
|------|---------------------------------------|----------|
| 2411 | Química básica | 13,604 |
| 2412 | Abonos | 7,558 |
| 2413 | Plástico, caucho y resinas sintéticas | 2,735 |
| 2421 | Plaguicidas | 10,665 |
| 2422 | Pinturas | 8,129 |
| 2423 | Prod. Farm.y veterinarios | 14,442 |
| 2424 | Art. Limpieza | 6,954 |
| 2429 | Explosivos | 9,428 |

Fuente: Elaboración en base a microdatos ECH del INE

Sección 4 – Remuneraciones Promedio

Para el análisis de las remuneraciones promedio se consideran sólo aquellas que se perciben por la actividad principal.

Las remuneraciones promedio esconden las disparidades que existen dentro de cada rama ya que se calculan dividiendo el total de las remuneraciones entre el total de trabajadores en cada una de ellas. Por otra parte, como ya se señaló, los datos también deben relativizarse porque surgen de preguntas que se realizan a la persona y por ende pueden estar sesgados a la baja.

La rama de actividad en la que se percibe un ingreso promedio mayor es la de Productos Farmacéuticos y Veterinarios. Le siguen Química Básica y Plaguicidas. El máximo ingreso que se percibe en estas dos últimas ramas es de \$35.000 y \$22.000 respectivamente. Es la rama de Plástico, Caucho y Resinas Sintéticas en dónde se percibe el menor ingreso promedio (\$2.735) (Cuadro 12).

Como acaba de señalarse la remuneración promedio suma todos los sueldos existentes dentro de la industria y los divide entre todos los trabajadores por lo que si bien sirve para dar idea de las diferencias entre ramas puede ser poco ilustrativa para un trabajador promedio.

Si se analiza sólo los laudos de los obreros acordados en los convenios se observan salarios menores, por supuesto que este es el mínimo obligatorio pero nada impide que las empresas fijen montos superiores.⁷

⁷ Como ya fuera mencionado, existen, dentro del grupo 7, varios subgrupos de negociación. En el cuadro 11 se seleccionan los convenios que fijaron salarios mínimos para cada subgrupo.

Cuando hablamos de remuneraciones en la industria química es muy importante remarcar los resultados de los convenios colectivos a partir de julio de 2005. Si bien como se desprende del cuadro 11 los laudos son “normales” dado que todos los trabajadores sabemos lo que es vivir con sueldos mensuales de \$7.000 o incluso \$ 11.000, el aumento de salario real ha sido muy importante. En promedio los convenios julio 2005 junio 2006 implicaron aumentos de salario nominal del 14.44% (el ajuste de julio 05 fue 9.13% y el de enero 2006 un 4.87%) mientras que la inflación del mismo período fue de 6.7% lo que significó un aumento del poder de compra de aproximadamente el 7%. A su vez en los convenios de varios grupos se otorgó un plazo especial de ajuste para aquellas empresas que pagaban salarios muy por debajo del laudo, lo que hace suponer que para un conjunto importante de trabajadores el aumento de salario real fue muy superior al 7%.

Cuadro 12: Laudos de personal obrero en la industria química

Equivalente a 25 jornales

| Rama/categoría | Jul-05 | Ene-06 |
|----------------------------|--------|--------|
| Química básica | | |
| Operario común | 6548 | 6866 |
| Oficial soldador y otros | 9518 | 9981 |
| Instrumentista | 11213 | 11759 |
| Perfumes | | |
| Operario esp.mol y otros | 6504 | 6820 |
| Operarios especializados | 7999 | 8389 |
| Pinturas | | |
| Operarios | 5674 | 5950 |
| Operario esp. Tiza y otros | 7058 | 7402 |
| Oficial | 7274 | 7628 |

Fuente: Convenios negociados en MTSS

Sin embargo es también importante volver a señalar lo ya comentado, si bien la recuperación es muy significativa todavía se está muy lejos de los niveles salariales previos a la crisis y el crecimiento de estos fue muy inferior al aumento de la productividad.

CAPÍTULO VIII:

Síntesis y Conclusiones

A nivel mundial la industria química es una industria altamente globalizada, es decir con un alto porcentaje de exportaciones e importaciones, mucha exposición a la competencia externa y con mucha inversión extranjera directa.

Es un sector concentrado en algunos casos, como química básica rama donde las economías de escala son importantes, y disperso en otros como en la química fina o de especialidades.

A nivel mundial Estados Unidos y Japón concentran el 41% de la producción de química básica y son países con alta productividad de la mano de obra. Uruguay por su parte es casi insignificante en la producción mundial.

Sin embargo a nivel nacional la industria química no es poco importante y representa el 9% de la producción nacional y el 7% del empleo.

En Uruguay la industria química presenta dos características principales: tiene un alto porcentaje de insumos importados y su comercio principal se desarrolla dentro del MERCOSUR. Ambas son “peligrosas” ya que lo primero implica una alta dependencia de lo que ocurra en otros países no sólo con la producción sino también con los precios, la segunda porque concentrar el comercio en pocos países implica el riesgo de quedar muy vinculado a los avatares económicos de los mismos.

Si se analiza la evolución del comportamiento de la industria en los últimos años se observa una importante contracción de la producción, las horas trabajadas y el personal ocupado durante la crisis económica, que se desarrolló a partir de 1999 y tuvo su peor momento en 2002, y una recuperación a partir de 2003, pero con la característica que aumenta mucho más la producción que el número de ocupados. De esto último podrían inferirse cambios técnicos o de gestión. Por otra parte, la industria aquí analizada presenta fuertes oscilaciones en sus niveles de producción y horas de trabajo, consecuencia de la estacionalidad de los bienes producidos.

El salario real por su parte presenta una fuerte caída durante la crisis para recuperarse a partir de 2003, previo a la reinstalación de los consejos de salarios a mediados de 2005, pero esa recuperación sitúa al salario real todavía muy lejos de los niveles de 1998.

La productividad de la mano de obra (relación entre la producción y el trabajo para realizarla) también aumentó básicamente a partir de mediados de 2003, coherente con lo comentado anteriormente: la producción creció por encima de la ocupación. A su vez se observa que el aumento de la productividad fue superior al aumento de los salarios en el mismo período. Esto implicaría que existe cierto margen para mejorar los salarios sin alterar las ecuaciones económicas de las empresas.

Se observa que la inversión en el sector es baja pero este hecho debe relativizarse dado que el último dato disponible es de 2003 cuando recién comenzaba la recuperación económica y por lo tanto es probable que de ese momento hasta ahora la misma haya aumentado.

La presencia de empresas multinacionales no es muy alta en el conjunto de la rama. Sin embargo estas pocas empresas tienen mucha participación en las ventas.

Cuando se analizan las distintas divisiones dentro de la química se observa:

- que en la química básica que produce tanto bienes finales como insumos, importa el volumen de producción y los costos del transporte lo que lleva a que las empresas se especialicen en pocos productos. Analizando la evolución se observa crecimiento luego de la crisis.
- Que el sector pinturas está muy vinculado al ciclo económico. En la evolución se observa que se recuperó la producción y las horas trabajadas pero éstas en menor proporción.
- Que limpieza y tocador presenta dos problemas particulares, la producción sin ningún tipo de controles en empresas familiares sin registros (limpieza) y la competencia del contrabando (tocador). En la evolución se observa que aumentó la producción y se contrajo la ocupación
- Que la industria farmacéutica destina la mayor parte de su producción al mercado interno y que en los últimos años hay una tendencia a importar productos terminados. En esta rama el impacto de la apertura fue negativo: se contrajo la producción y varias empresas cerraron. En la evolución reciente se observa una tendencia creciente tanto en la producción como en las horas trabajadas y el empleo, luego que esta rama realizara en 2003 la mayor inversión dentro de la industria química.

El conjunto de la industria química empleó en 2005 alrededor de 7.200 trabajadores, lo que representa el 7% de la ocupación total de la industria manufacturera. Estos trabajadores son principalmente hombres (61% del total) y relativamente jóvenes (la edad promedio es de 38 años). Productos farmacéuticos, artículos de limpieza y tocador y pinturas son las ramas más empleadoras.

Las remuneraciones promedio de los trabajadores son muy dispares. Los salarios más bajos se pagan en productos de caucho y plástico y los más altos en productos farmacéuticos y veterinarios y en química básica.

Los convenios salariales de 2005 significaron un importante aumento de salario real para los trabajadores de la división 24, en particular por la fijación de laudos dado que muchas empresas estaban lejos de los mínimos acordados, pero aún deben mejorar.

Bibliografía

- Bértola Luis y otros 2005. Ciencia, tecnología e innovación en Uruguay: diagnóstico, prospectiva y políticas. Documento de trabajo del Rectorado N26. Universidad de la República, Uruguay.
- Comisec 1997. Perspectivas de la industria química en Uruguay. Estudios técnicos N5. Comisión Sectorial para el Mercosur, Uruguay
- Departamento de Estudios Económicos de la Cámara de Industrias del Uruguay 1999. El sector de sustancias químicas industriales.
- Estudios de competitividad del MIEM 1997 varios
- www.quimicauniversal.com La industria química europea en el horizonte 2015

ANEXO:**RAMAS DE ACTIVIDAD****Índice de Volumen Físico**

| Año | Química Básica 2411 | Plaguicidas 2421 | Pinturas 2422 | Farmacia y medicamentos 2423 | Artículos de limpieza 2424 | Explosivos 2429 |
|------------|------------------------------------|-----------------------------|--------------------------|---------------------------------------------|-------------------------------------------|----------------------------|
| 1993 | 100 | 100 | 100 | 100 | 100 | 100 |
| 1994 | 103 | 114 | 99 | 111 | 107 | 109 |
| 1995 | 106 | 118 | 85 | 93 | 87 | 91 |
| 1996 | 96 | 141 | 93 | 95 | 74 | 90 |
| 1997 | 115 | 139 | 93 | 73 | 62 | 73 |
| 1998 | 127 | 129 | 108 | 70 | 61 | 72 |
| 1999 | 117 | 118 | 87 | 72 | 59 | 70 |
| 2000 | 130 | 131 | 85 | 65 | 52 | 64 |
| 2001 | 119 | 131 | 83 | 58 | 49 | 59 |
| 2002 | 111 | 50 | 56 | 66 | 41 | 61 |
| 2003 | 125 | 58 | 71 | 69 | 41 | 66 |
| 2004 | 147 | 59 | 88 | 81 | 46 | 77 |
| 2005 | 156 | 76 | 91 | 87 | 49 | 79 |

Fuente: Elaboración en base a datos ETT, INE

Índice de Personal Ocupado

| Año | Química Básica 2411 | Plaguicidas 2421 | Pinturas 2422 | Farm.y medicamentos 2423 |
|------------|--------------------------------|-----------------------------|--------------------------|-------------------------------------|
| 1993 | 100 | 100 | 100 | 100 |
| 1994 | 95 | 94 | 115 | 94 |
| 1995 | 90 | 85 | 107 | 97 |
| 1996 | 83 | 68 | 90 | 100 |
| 1997 | 79 | 71 | 74 | 90 |
| 1998 | 85 | 70 | 72 | 88 |
| 1999 | 78 | 69 | 62 | 90 |
| 2000 | 75 | 66 | 51 | 91 |
| 2001 | 70 | 61 | 49 | 91 |
| 2002 | 64 | 57 | 40 | 88 |
| 2003 | 62 | 59 | 35 | 89 |
| 2004 | 64 | 62 | 39 | 104 |
| 2005 | 72 | 58 | 43 | 112 |

Fuente: Elaboración en base a datos ETT, INE

Índice de Horas Trabajadas

| Año | Química Básica 2411 | Plaguicidas 2421 | Pinturas 2422 | Farm.y medicamentos 2423 |
|------------|--------------------------------|-----------------------------|--------------------------|-------------------------------------|
| 1993 | 100 | 100 | 100 | 100 |
| 1994 | 93 | 100 | 127 | 90 |
| 1995 | 87 | 84 | 116 | 96 |
| 1996 | 81 | 72 | 94 | 95 |
| 1997 | 78 | 76 | 76 | 87 |
| 1998 | 87 | 75 | 71 | 83 |
| 1999 | 78 | 75 | 60 | 85 |
| 2000 | 77 | 69 | 48 | 82 |
| 2001 | 69 | 63 | 46 | 77 |
| 2002 | 65 | 43 | 37 | 74 |
| 2003 | 65 | 42 | 36 | 76 |
| 2004 | 70 | 43 | 40 | 89 |
| 2005 | 78 | 41 | 43 | 96 |

Fuente: Elaboración en base a datos EIT, INE

ANEXO: COMERCIO EXTERIOR

| 28-PRODUCTOS QUIMICOS INORGANICOS | | | | | 33-ACEITES ESENCIALES Y RESINOIDES | | | | |
|-----------------------------------|---------------------|---------|------------------------|---------|------------------------------------|---------------------|---------|------------------------|---------|
| | En miles de dólares | | % Mercosur sobre total | | | En miles de dólares | | % Mercosur sobre total | |
| Año | Import. | Export. | Import. | Export. | Año | Import. | Export. | Import. | Export. |
| 2000 | 20,169 | 10,858 | 52 | 80 | 2000 | 41,738 | 3,622 | 68 | 89 |
| 2001 | 20,723 | 10,544 | 42 | 84 | 2001 | 40,173 | 4,724 | 67 | 90 |
| 2002 | 16,419 | 8,956 | 43 | 72 | 2002 | 24,188 | 1,793 | 68 | 71 |
| 2003 | 17,976 | 7,576 | 45 | 57 | 2003 | 21,839 | 738 | 72 | 86 |
| 2004 | 21,248 | 11,898 | 42 | 66 | 2004 | 27,016 | 1,290 | 73 | 62 |
| 2005 | 27,728 | 18,388 | 42 | 63 | 2005 | 33,683 | 1,922 | 49 | 33 |

| 29-PRODUCTOS QUIMICOS ORGANICOS | | | | | 34-JABON, AGENTES DE SUPERFICIE ORGANICO | | | | |
|---------------------------------|---------------------|---------|------------------------|---------|------------------------------------------|---------------------|---------|------------------------|---------|
| | En miles de dólares | | % Mercosur sobre total | | | En miles de dólares | | % Mercosur sobre total | |
| Año | Import. | Export. | Import. | Export. | Año | Importac. | Export. | Import. | Export. |
| 2000 | 72,756 | 14,355 | 30 | 76 | 2000 | 36,079 | 4,895 | 70 | 95 |
| 2001 | 76,380 | 16,555 | 27 | 70 | 2001 | 36,017 | 5,050 | 74 | 94 |
| 2002 | 54,988 | 15,002 | 23 | 59 | 2002 | 25,242 | 5,107 | 72 | 92 |
| 2003 | 67,555 | 8,907 | 23 | 31 | 2003 | 24,612 | 15,197 | 70 | 96 |
| 2004 | 81,049 | 9,732 | 25 | 23 | 2004 | 30,081 | 20,417 | 18 | 73 |
| 2005 | 96,559 | 8,717 | 29 | 19 | 2005 | 37,033 | 33,935 | 52 | 28 |

| 30-PRODUCTOS FARMACEUTICOS | | | | | 38-PRODUCTOS DIVERSOS DE LAS INDUSTRIAS | | | | |
|----------------------------|---------------------|---------|------------------------|---------|-----------------------------------------|---------------------|---------|------------------------|---------|
| | En miles de dólares | | % Mercosur sobre total | | | En miles de dólares | | % Mercosur sobre total | |
| Año | Import. | Export. | Import. | Export. | Año | Import. | Export. | Import. | Export. |
| 2000 | 108,233 | 29,805 | 40 | 55 | 2000 | 75,025 | 7,431 | 56 | 92 |
| 2001 | 115,838 | 27,713 | 41 | 70 | 2001 | 74,928 | 6,603 | 55 | 92 |
| 2002 | 83,853 | 23,847 | 37 | 58 | 2002 | 61,139 | 5,664 | 49 | 81 |
| 2003 | 66,028 | 25,306 | 40 | 45 | 2003 | 77,136 | 6,081 | 44 | 94 |
| 2004 | 73,982 | 36,853 | 42 | 39 | 2004 | 88,372 | 9,263 | 42 | 79 |
| 2005 | 85,621 | 48,647 | 40 | 40 | 2005 | 114,198 | 8,415 | 49 | 81 |

| 31-ABONOS | | | | | 54-FILAMENTOS SINTETICOS O ARTIFICIALES | | | | |
|-----------|---------------------|---------|------------------------|---------|-----------------------------------------|---------------------|---------|------------------------|---------|
| | En miles de dólares | | % Mercosur sobre total | | | En miles de dólares | | % Mercosur sobre total | |
| Año | Import. | Export. | Import. | Export. | Año | Import. | Export. | Import. | Export. |
| 2000 | 4,981 | 13,609 | 20 | 48 | 2000 | 11,880 | 3,856 | 27 | 100 |
| 2001 | 29,136 | 11,142 | 14 | 96 | 2001 | 9,342 | 1,147 | 27 | 91 |
| 2002 | 7,747 | 9,200 | 98 | 100 | 2002 | 4,983 | 404 | 29 | 95 |
| 2003 | 31,402 | 10,904 | 53 | 100 | 2003 | 8,470 | 619 | 34 | 94 |
| 2004 | 25,146 | 4,926 | 98 | 100 | 2004 | 14,490 | 1,705 | 25 | 94 |
| 2005 | 96,193 | 10,015 | 24 | 100 | 2005 | 17,443 | 1,312 | 25 | 45 |

| 32-EXTRACTOS CURTIENTES O TINTOREOS | | | | | 55-FIBRAS SINTETICAS O ARTIFICIALES | | | | |
|-------------------------------------|---------------------|---------|------------------------|---------|-------------------------------------|---------------------|---------|------------------------|---------|
| | En miles de dólares | | % Mercosur sobre total | | | En miles de dólares | | % Mercosur sobre total | |
| Año | Import. | Export. | Import. | Export. | Año | Import. | Export. | Import. | Export. |
| 2000 | 35,760 | 14,507 | 49 | 90 | 2000 | 17,835 | 11,386 | 32 | 89 |
| 2001 | 34,648 | 15,998 | 52 | 90 | 2001 | 14,853 | 3,167 | 31 | 85 |
| 2002 | 24,693 | 12,251 | 51 | 91 | 2002 | 6,526 | 1,233 | 34 | 72 |
| 2003 | 28,686 | 18,261 | 47 | 82 | 2003 | 10,201 | 2,604 | 11 | 21 |
| 2004 | 31,456 | 17,208 | 47 | 79 | 2004 | 16,255 | 1,747 | 29 | 68 |
| 2005 | 39,201 | 19,127 | 51 | 70 | 2005 | 20,425 | 2,063 | 27 | 79 |

ANEXO:**CARACTERÍSTICA DE LOS TRABAJADORES****Categoría Laboral** (en porcentaje - 2005)

| Categoría Laboral | Porcentaje |
|----------------------------------------|-------------------|
| Empleado u Obrero Privado | 95% |
| empleado u obrero público | 1% |
| Patrón con personal a su cargo | 2% |
| Trabajador por cuenta propia con local | 2% |
| Total División 24 | 100% |

Fuente: Elaboración en base a microdatos ECH, INE

Actividad Secundaria (en porcentaje - 2005)

| Rama Actividad Principal | Rama en la que tienen actividad secundaria | Porcentaje |
|----------------------------------------------|----------------------------------------------------------------------------------|-------------------|
| Química Básica | | |
| | Ensayos y análisis técnicos de materiales y minerales | 7% |
| Abonos | | 0% |
| Plástico, caucho y resinas sintéticas | | 0% |
| Plaguicidas | | 0% |
| | Comercio al por menor de productos farmacéuticos | 10% |
| | Actividades relacionadas a exteriores, defensa y mantenimiento del orden público | 10% |
| Pinturas | | 0% |
| Prod.farmacéuticos y veterinarios | | |
| | Administración del estado | 2% |
| | Hospitales, sanatorios y clínicas médicas | 1% |
| | Otras actividades de esparcimiento | 1% |
| | Hogares privados con servicio doméstico | 3% |
| Artículos de limpieza | | |
| | Comercio al por mayor de alimentos bebidas y tabacos | 3% |
| Explosivos | | 0% |
| Total División 24 | | 5% |

Fuente: Elaboración en base a microdatos ECH, INE

Nota: El cuadro indica cual es el porcentaje de personas que, además de trabajar en la rama que se indica como actividad principal, alguna otra actividad en las ramas secundarias.

Cobertura (en porcentaje - año 2005)

| Rama | Descripción | Porcentaje sin Cobertura |
|------|---------------------------------------|--------------------------|
| 2411 | Química Básica | 0% |
| 2412 | Abonos | 0% |
| 2413 | Plástico, caucho y resinas sintéticas | 24% |
| 2421 | Plaguicidas | 0% |
| 2422 | Pinturas | 7% |
| 2423 | Prod.farmacéuticos y veterinarios | 21% |
| 2424 | Artículos de limpieza | 47% |
| 2429 | Explosivos | 0% |
| | Total División 24 | 10% |

Fuente: Elaboración en base a microdatos ECH, INE

Edad Promedio (en años - año 2005)

| Rama de actividad | Edad promedio |
|-------------------|---------------|
| 2411 | 42 |
| 2412 | 44 |
| 2413 | 36 |
| 2421 | 38 |
| 2422 | 35 |
| 2423 | 40 |
| 2424 | 37 |
| 2429 | 37 |
| Total División 24 | 38 |

Fuente: Elaboración en base a microdatos ECH, INE

ANEXO:

LISTADO EMPRESAS

Listado de empresas de la industria química en Montevideo, por ramas

Fuente: INE

| Razon social | Nombre comercial | Calle | Nºpuerta | bis | Apto | Telefono | Rama |
|-----------------------------------------------|------------------------------------------------|---------------------------|----------|-----|------|----------|------|
| AROMACOS LTDA | AROMACOS LTDA | MALDONADO | 90 | | 0 | 961887 | 2411 |
| GALIA S.A | GALIA S.A | JUNCAL | 01355090 | | 7 | | 2411 |
| RIVERO DEVOTO JORGE EDUARDO | RIVERO DEVOTO JORGE EDUARDO | RENE | 01569 | | | | 2411 |
| ALVAREZ SERIO GASTON JORGE | ALVAREZ SERIO GASTON JORGE | FYNN | 05422 | | 0 | 3209787 | 2411 |
| URUGASS SRL | URUGASS SRL | AVDA. JOSE BELLONI | 03265 | | 305 | | 2411 |
| JULBERT SRL | JULBERT SRL | WILLIMAN | 00520 | BIS | 0 | | 2411 |
| TAMICO S.A. | TAMICO S.A | FYNN | 05439 | | 0 | | 2411 |
| BELTRAME UMPIERREZ PEDRO WALTER | BELTRAME UMPIERREZ PEDRO | AREVALO JULIA | 04602 | BIS | 0 | | 2411 |
| ROSAQUINTANA ROBERTO LEONARDO | ROSAQUINTANA ROBERTO LEONARDO | BLVR. A. SARAVIA | 02889 | | 0 | | 2411 |
| ADIAMAR S.A. | ADIAMAR S.A | REPETTO CNO | 04095 | | 0 | | 2411 |
| DIMENA S.A | DIMENA S.A | CORONILLA | 00667 | | 0 | | 2411 |
| KAMOASA | KAMOASA | CORONILLA | 00667 | | 0 | | 2411 |
| ROUX CATTANEO ANABELLA | ROUX CATTANEO ANABELLA | GARIBALDI AVDA. GRAL. | 02109 | | 0 | | 2411 |
| SESAYAL TDA | SESAYAL TDA | CNO. al PASO del ANDALUZ | 04182 | | 0 | | 2411 |
| SIRECLASSA | SIRECLASSA | RINCON | 00602 | | | | 2411 |
| PIELCOLOR URUGUAYSA | PIELCOLOR URUGUAYSA | LOPEZ CNO. CARLOS A | 7899 | | 0 | | 2411 |
| ARAZUL LIMITADA | ARAZUL TDA | P. de BATLLE y ORDÓÑEZ M. | 3961 | | 0 | | 2411 |
| AMERICAN CHEMICAL ICSA | AMERICAN CHEMICAL ICSA | CHAYOS | 4754 | | 0 | | 2411 |
| ENZURSA | ENZURSA | AZARA | 03787 | | 0 | | 2411 |
| COMPANIA BAO SA | COMPANIA BAO SA | LAURELES | 584 | | 0 | 395192 | 2411 |
| AGASA | AGASA | PAYSANDU | 1034 | | 0 | | 2411 |
| EFICE CLORO SODA S.A. | EFICE CLORO SODA SA | 18 DE JULIO | 907 | 1 | 0 | 3472020 | 2411 |
| ELECTRON S.A. | ELECTRON S.A. | SUIPACHA | 1875 | | 0 | 484080 | 2411 |
| RELCO LTDA | RELCO LTDA | REAL | 04363 | | 0 | | 2411 |
| INQUI SRL | INQUI SRL | ITUZAINGO | 01312 | 4 | 204 | | 2411 |
| QUIMICA GAMMA S.A. | QUIMICA GAMMA SA | CNO. CNEL. RAIZ | 02175 | | 0 | 309901 | 2411 |
| INGACLEY CIA | INGENIERO ACLEY CIA SC | ARTIGAS PANTALEON | 03924 | | 0 | | 2411 |
| PERRINSA | PERRINSA | AVDA. P. DE MENDOZA | 7052 | | 0 | 9161225 | 2411 |
| GENERAL QUIMICAS S.A. INDUSTRIAL Y COMERCIAL | GENERAL QUIMICAS A I C | CNO. VECINAL | 04950 | | 0 | 311365 | 2411 |
| MERCO CALIDAD S.R.L. | MERCO CALIDAD S.R.L. | LABANDEIRA FRANCISCO | 03313 | | 0 | 981052 | 2411 |
| INDUSTRIAS QUIMICAS 10 S R L | INDUSTRIAS QUIMICAS 10 SRL | SIERRA SANTIAGO | 03691 | | 0 | | 2411 |
| DIROX S.A. | DIROXSA | DIAGOTOMAS | 748 | | 0 | | 2411 |
| AMYQ SRL | AMYQ SRL | NELSON | 03246 | | 0 | | 2411 |
| KIELCE S.A. | KIELCE S.A. | BARROSARANA | 05224 | | 304 | | 2411 |
| ALHEMA S.R.L. | ALHEMA S.R.L. | FRAY BENTOS | 03905 | | 0 | 588831 | 2411 |
| LANCO S.A. | LANCO SA | CNO. EL CORDERO | 02904 | | 0 | 223823 | 2411 |
| JAFER MOVE S.R.L. | JAFER MOVE S.R.L. | LAPACHO | 03957 | | 0 | | 2411 |
| CASSIS INTERNATIONAL CHIMICA S.A. (C I C S A) | CASSIS INTERNATIONAL CHIMICA S A (C I C S A) | SALERNO | 02254 | | | | 2411 |
| HUERTA VILLARALE JANDRO- FULCO FARIAS ROSANNA | HUERTA VILLARALE JANDRO Y FULCO FARIAS ROSANNA | SIERRA SANTIAGO | 03723 | | 0 | | 2411 |
| NOVO SRL | NOVO SRL | MILLAN AVDA | 02627 | | 0 | 233789 | 2411 |
| SZTEJNGAUER FUTTERMANN RAQUEL | SZTEJNGAUER FUTTERMANN RAQUEL | TIMOTE | 04490 | | | | 2411 |
| CARRERAS CASCO LUIS FERNANDO | CARRERAS CASCO LUIS FERNANDO | CNO. TTE. GALEANO | 04655 | | 0 | 258564 | 2411 |
| GUTMAN MENDEJESKI DORA | GUTMAN MENDEJESKI DORA | NUEVA PALMIRA | 01819 | | 0 | | 2411 |
| STEFFEN ARTIGUE HERMAN | STEFFEN ARTIGUE HERMANN | EUSKALERRIA RAMBLA | 03741 | | 0 | | 2411 |
| HIDROQUIMICAL TDA | HIDROQUIMICAL TDA | FYNN | 05422 | | 0 | | 2411 |
| SILVER LTDA | SILVER LIMITADA | HORTIGUERA RAFAEL | 03975 | | 0 | | 2411 |
| SIAL LTDA | SIAL LTDA | CNEL. BRANDZEN | 02253 | | | | 2411 |
| ZAMURO S.R.L. | ZAMURO S.R.L. | CNEL. JUAN ARENAS | 00915 | | 0 | 3095090 | 2411 |
| DARYL LIMITADA | DARYL LIMITADA | AVDA. JOSE BELLONI | 04517 | | 0 | 2201226 | 2411 |

| Razon social | Nombre comercial | Calle | Npuerta | bis | Apto | Telefono | Rama |
|------------------------------------------------------|----------------------------------------------------|----------------------------|----------|-----|------|----------|------|
| COSTA CORRADI LUIS EDUARDO | COSTA CORRADI LUIS EDUARDO | AVDA. ITALIA | 03289 | | 302 | | 2411 |
| QUAGLIOTTI BRUNETT JUAN FELIPE | QUAGLIOTTI BRUNETT JUAN FELIPE | SEIS DE ABRIL | 01323 | | 0 | | 2411 |
| ALLCHEM SRL | ALLCHEM S.R.L. | AVDA.DR. FRANC. SOCA | 01391 | | 901 | 782811 | 2411 |
| JORGE AGUIARY ASOCIADOS S.R.L. | JORGE AGUIARY ASOCIADOS SRL | AVDA. GRAL. FRUC. RIVERA | 03138 | | 0 | | 2411 |
| S M C S. A. | S M C S A | ORTICOHEAMARIA | 04845 | | | | 2411 |
| EMIRAL S. A. | EMIRAL SA | AVDA. D. A. LARRAÑAGA | 03311 | B | | | 2411 |
| ENZURLTDA | ENZURLTDA | AZARA | 03787 | | 0 | | 2411 |
| ABINURLTDA | ABINURLTDA | BLVR. GRAL. ARTIGAS | 03779 | | 0 | | 2411 |
| WERLIND CORP S.A. | WERLIND CORP SA | SORIANO | 01140 | | 0 | | 2411 |
| NANO KEMS.A. | NANO KEMS.A | RUTA 8 km 17.500 Local 202 | 00000 | | | | 2411 |
| MYRIN S.A. | MYRIN S.A. | CNO. DURAN | 04200 | | 0 | 300543 | 2412 |
| LAGE Y CIA S.A. | LAGE Y CIA SA | CNO. CARRASCO | 06948 | | 0 | | 2412 |
| PEDRO MACCIO Y CIA | PEDRO MACCIO Y CIA | MELENDEZ MANUEL | 4498 | | 0 | 2111010 | 2412 |
| TREVO FERTILIZANTES S.A. | TREVO FERTILIZANTES SA | PLAZA CAGANCHA | 01335 | 4 | | | 2412 |
| FABRICA URUGUAYA DE CUAJOS LTDA | FABRICA URUGUAYA DE CUAJOS LTDA | MIGUELETE | 02192 | | 0 | 497964 | 2412 |
| BIOFER LTDA | BIOFER LTDA | CNO. CNEL. RAIZ | 06386 | | 0 | | 2412 |
| GUIDO CARBAJAL ADRIANA ELSA | GUIDO CARBAJAL ADRIANA ELSA | MAIPU | 01776 | | | | 2412 |
| CONVENCIONAL S.A. | CONVENCIONAL S.A. | MAZANGANO | 00617 | | | | 2413 |
| DAL PLAST LTDA | DAL PLAST LTDA | NEFFA, EMILIO JULIAN | 00799 | | | | 2413 |
| FULVOL TDA | FULVOL TDA | JUSTICIA | 02095 | | | | 2413 |
| VEROTECH S.A. | VEROTECH SA | RAMBLA O HIGGINS | 04985 | | | | 2413 |
| ASABO S R L | ASABO SRL | BLANCO JUAN BENITO | 00923703 | | 703 | | 2413 |
| ZITAN S.A. | ZITAN SA | PIRATAS | 04635 | | 0 | | 2413 |
| SILFER SOCIEDAD EN COMANDITA POR ACCIONES | SILFER SCA | CNO. GRAL. M. SANTOS | 04467 | | 0 | | 2413 |
| ANCHONI STEFFANO GABRIELA MARIA | ANCHONI STEFFANO GABRIELA MARIA | 18 DE JULIO | 01825202 | | 202 | 4087434 | 2413 |
| URUFIL S A | URUFIL SA | CNO. VERACIERTO | 02715 | LOC | 6 | | 2413 |
| TOYCAL S.A. | TOYCAL S. A. | ARECO HORACIO | 03616 | | | | 2413 |
| PLASTICOS MYPAC SA | PLASTICOS MYPAC SA | AMIENS | 05071 | | | | 2413 |
| POLIMEROS URUGUAYOS S.A. (EN LIQUIDACION) | POLIMEROS URUGUAYOS SA (EN LIQUIDACION) | CERRITO | 461 | | 0 | | 2413 |
| MONTELUR SA | MONTELUR SA | FORONGOS | 03180 | | 0 | 2035363 | 2413 |
| ACRILICOS SUDAMERICANOS URUGUAY LTDA | ACRILICOS SUDAMERICANOS URUGUAY LTDA | COSIO PEDRO (Malvin Norte) | 02086 | | 802 | | 2413 |
| FORILENSA | FORILENSA | GUANAHANY | 02047 | | 2 | | 2413 |
| DORSE LARROSA RITA AISNEL | DORSE LARROSA RITA AISNEL | GIRALT PEDRO | 04260 | | 0 | | 2413 |
| COMPANIA CIBELES S. A. | COMPANIA CIBELES SA | DOCE DE DICIEMBRE | 00767 | MDE | 0 | | 2421 |
| SYNGENTA URUGUAY S.A. | SYNGENTA URUGUAY SA | PLAZA INDEPENDENCIA | 831 | | | | 2421 |
| TAMPA S.A. | TAMPA SA | GUAYCURU | 02722 | 9 | 0 | | 2421 |
| FANAPROQUI S.A. | FANAPROQUI SA | MAYO GUTIERREZ CESAR | 02305 | | 0 | | 2421 |
| TREMIL TDA | TREMIL TDA | CNO. CARRASCO | 05937 | | 0 | 5221400 | 2421 |
| ARCH QUIMICA URUGUAY SA | ARCH QUIMICA URUGUAY SA | PLAZA INDEPENDENCIA | 00831 | | 308 | 9158192 | 2421 |
| HEMPEL (URUGUAY) SA en liquidación. | HEMPEL (URUGUAY) SA en liquidación. | BATOVI | 02123 | | | | 2422 |
| VIERA ORTIZ HECTOR DANIEL | VIERA ORTIZ HECTOR DANIEL | IBIROCAHY | 3574 | | 0 | 2090833 | 2422 |
| SEDALUX S.A. | SEDALUX SA | CRUZOSVALDO | 05500 | | 0 | | 2422 |
| PILTRUX S.R.L. | PILTRUX SRL | EL RUISEÑOR | 09229 | BIS | 0 | 3138503 | 2422 |
| LENA CETRULO ISMAEL | LENA CETRULO ISMAEL - | ARISMENDI | 01420901 | | 901 | 4018256 | 2422 |
| KEREKES MULLIN LUIS ANDRES | KEREKES MULLIN LUIS ANDRES | REQUENADR. JOAQUIN | 01989 | | 0 | | 2422 |
| JOSE CASTIGLIONI (H) S. A. | JOSE CASTIGLIONI (H) SA | ITUZAINGO | 1533 | | 0 | | 2422 |
| PINTURAS JEEP SA | PINTURAS JEEP SA | MELO | 2471 | | 0 | 0 | 2422 |
| LA PLATENSE SA | LA PLATENSE SA | CNO. M. MARIA FLORES | 7230 | | 0 | 7100821 | 2422 |
| PINTURAS INCA SA | PINTURAS INCA SA | CNO. CARLOS A. LOPEZ | 7897 | | 0 | 300891 | 2422 |
| KLATEX S.A. | KLATEX S.A. | VIGODET GDOR. | 02836 | | 0 | | 2422 |
| ITONOR SA | ITONOR SA | ITALIA AVDA | 03881 | | 0 | | 2422 |
| ADVANCE S R L | ADVANCE S R L | REPUBLICA | 01857 | | 0 | 945533 | 2422 |
| INFANTOZZI MATERIALES DE EXPRESION PLASTICA LIMITADA | INFANTOZZI MATERIALES DE EXPRESION PLASTICA LIMITA | DE ANCA SANTIAGO | 01681 | 0 | 0 | 696540 | 2422 |
| FRENTOL LTDA. | FRENTOL LTDA | SIERRA SANTIAGO | 03243 | | 0 | 251919 | 2422 |
| PROMAK SA | PROMAK SA | AVDA. GRAL. FLORES | 03724 | | 0 | 251200 | 2422 |
| JUAN CARLOS ZAFFARON LTDA | JUAN CARLOS ZAFFARON LTDA. | FERREIRA Y ARTIGAS DR. | 00262 | | 0 | | 2422 |
| CRISOLES SA | CRISOLES SA | CAMPICHELO | 244 | | 0 | 4088190 | 2422 |
| PINTURAS INDUSTRIALES SA | PINTURAS INDUSTRIALES SA | ORTICOHEAMARIA | 4845 | | 419 | 392315 | 2422 |
| FABRICA DE PINTURAS APOLO SA | FABRICA DE PINTURAS APOLO SA | DEL PINO GDOR. | 4411 | | 0 | | 2422 |

| Razon social | Nombre comercial | Calle | Nºpuerta | bis | Apto | Telefono | Rama |
|-----------------------------------------|--------------------------------------|----------------------------|----------|-----|------|----------|------|
| PERLOX S.A. | PERLOX S.A. | CAMPICHUELO | 268 | | 0 | 397353 | 2422 |
| CRONOS LTDA | CRONOS LTDA | JUSTICIA | 02027 | BIS | 0 | | 2422 |
| AGUERSA S.A. | AGUERSA S.A. | CHIAVARI | 02889 | | | | 2422 |
| TONIFER S.A. | TONIFER S.A. | GRALLUNA | 01333 | | | | 2422 |
| INQUISUD LTDA | INQUISUD LTDA | BLVR. APARICIO SARAVIA | 04370 | | | | 2423 |
| ENTILUX S.A. | ENTILUX S.A. | MITRE BARTOLOME | 01337401 | | | | 2423 |
| MAREMMA S.A. | MAREMMA S.A. | TERRA DR. JOSE L | 02281 | | | | 2423 |
| ISLA VICTORIA S.A. | ISLA VICTORIA S.A. | RUTA 8 | 00111 | | | | 2423 |
| LABORATORIOS RONTAG URUGUAY S.A. | LABORATORIOS RONTAG URUGUAY S.A. | BUENOS AIRES | 00484021 | 0 | | | 2423 |
| VISIONAL S.A. | VISIONAL S.A. | ITUZAINGO | 01324406 | | | | 2423 |
| WINKLEY S.A. | WINKLEY S.A. | GRAL. BRITO DEL PINO | 01151 | BIS | | | 2423 |
| RILDEMAR S.A. | RILDEMAR S.A. | BUENOS AIRES | 00618 | | | | 2423 |
| REVERBERI GONZALEZ JANETT MONICA | REVERBERI GONZALEZ JANETT MONICA | COMP HABIT MILLAN Y LECOQ | 00861003 | | | | 2423 |
| BLENDURUGUAY LTDA | BLENDURUGUAY LTDA | CHILE | 03937 | | | | 2423 |
| LABORATORIOS FABRA URUGUAY S.A. | LABORATORIOS FABRA URUGUAY S.A. | LENGUAS DR. LUIS PEDRO | 01571 | | | | 2423 |
| LABORATORIOS CALIER DE URUGUAY S.A. | LABORATORIOS CALIER DE URUGUAY S.A. | BUENOS AIRES | 00374 | BIS | 0 | | 2423 |
| SOTELO PINTOS MARIA FERNANDA | SOTELO PINTOS MARIA FERNANDA | POUEY, DR. ENRIQUE | 2520 | | 205 | | 2423 |
| MACROMEDIX S.R.L. | MACROMEDIX S.R.L. | ARCE LIBER | 03443 | | 0 | | 2423 |
| LABORATORIOS IMVI URUGUAY S.R.L. | LABORATORIOS IMVI URUGUAY S.R.L. | MERCEDES | 00787101 | | 1004 | 4036545 | 2423 |
| LABECO LIMITADA | LABECO LTDA | GOMEZ VALENTIN | 01045 | | 0 | 3087051 | 2423 |
| QUIMICA AGUAS CORRIENTES S.A. | QUIMICA AGUAS CORRIENTES S.A. | CNO. BAJO DE LA PETIZA | 05205 | | | | 2423 |
| NOVOXEL S.A. | NOVOXEL S.A. | JACKSON JUAND | 01015 | | | | 2423 |
| MOVISUD S.A. | MOVISUD S.A. | LAGACETA | 01341901 | | | | 2423 |
| BONDAD CONDE MAURICIO LEONARDO | BONDAD CONDE MAURICIO LEONARDO | LANJUS | 6028 | BLO | 4 | | 2423 |
| EMINIR S.A. | EMINIR S.A. | ZUMFELDE, ALBERTO | 01654 | | | | 2423 |
| FADA PHARMA S.A. | FADA PHARMA S.A. | CERRITO | 00415 | | | | 2423 |
| BETOREL S.A. | BETOREL S.A. | AZAROLA CNO. DR. FRANCISCO | 01850 | | | | 2423 |
| LABORATORIO FRANCISCO DORREGO | LABORATORIO FRANCISCO DORREGO | ARTIGAS BLVR. GRAL. | 03223 | | | | 2423 |
| SILDANOR S.A. | SILDANOR S.A. | GUARDIA ORIENTAL | 03220 | | | | 2423 |
| TENWILL S.A. | TENWILL S.A. | TAPESES | 00985 | | | | 2423 |
| PRONDIL S.A. | PRONDIL S.A. | BARROSARANA | 5402 | | 0 | 0 | 2423 |
| LAB. GAUTIER J. JIMENEZ CABRERA S.A. | LAB. GAUTIER J. JIMENEZ CABRERA S.A. | DEMOCRACIA | 2132 | | 0 | 415454 | 2423 |
| INSTITUTO VETERINARIO URUGUAY S.A. | INSTITUTO VETERINARIO URUGUAY S.A. | GUTIERREZ RUIZ HECTOR | 1133 | | 35 | | 2423 |
| ICU VITA S.A. | ICU VITA S.A. | CASTRO CNO | 489 | | 0 | | 2423 |
| LABORATORIOS ANDROMACOS S.A. | LABORATORIOS ANDROMACOS S.A. | CARABELAS | 3289 | | 98 | | 2423 |
| ANTIA MOLL Y CIA S.A. | ANTIA MOLL Y CIA SA | ESTERIO BELLACO | 2782 | | 0 | | 2423 |
| IVAX URUGUAY S.A. | IVAX URUGUAY SA | URUGUAY AVDA. | 1233 | | 38 | | 2423 |
| LAB. ATHENA DR. ANTONIO PELUFFO S.A. | LAB. ATHENA DR. ANTONIO PELUFFO S.A. | YI | 1624 | | 21 | | 2423 |
| LABORATORIOS HAYMANN S.A. | LABORATORIOS HAYMANN S.A. | GIANELLI | 1489 | | 0 | | 2423 |
| QUIMICA ARISTON URUGUAY S.A. | QUIMICA ARISTON URUGUAY SA | CONSTITUCION | 2123 | | 0 | 209244 | 2423 |
| LABORATORIO SUR S.A. | LABORATORIO SUR S.A. | ARECHAGA | 3387 | | 0 | 2081139 | 2423 |
| SZABO HERMANOS KESSLER Y BATKI LTDA | SZABO HNOS KESSLER & BATKI | MUNOZ FRANCISCO J | 3280 | | 0 | | 2423 |
| ROEMMERS S.A. | ROEMMERS S.A. | CNO MALDONADO | 5634 | | 0 | | 2423 |
| HERIX S.A. | HERIX S.A. | SIMON BOLIVAR | 1472 | | 0 | | 2423 |
| MERIAL S.A. | MERIAL S.A. | PENCO JOSE MARIA | 3427 | | 0 | 297091 | 2423 |
| LABORATORIOS CELSIUS S.A. | LABORATORIOS CELSIUS S.A. | AVDA. JOAQUIN SUAREZ | 3993 | | 0 | 3365446 | 2423 |
| SPEFAR S.A. | SPEFAR S.A. | AVDA. MILLAN | 3907 | | 0 | | 2423 |
| LABORATORIOS DISPERSA S.A. | LABORATORIOS DISPERSA S.A. | AVDA. GRAL. GARIBALDI | 2797 | | 0 | | 2423 |
| LABORATORIOS GALIEN S.A. | LABORATORIOS GALIEN S.A. | CNO. MALDONADO | 5634 | | 0 | | 2423 |
| LABORATORIOS CAILLON Y HAMONET S.A.C.I. | LAB. CAILLON Y HAMONET S A C I | AVDA. ITALIA | 5630 | 36 | 0 | 613037 | 2423 |
| LAZAR S.A. | LAZAR S.A. | BLVR. GRAL. ARTIGAS | 1116 | | 0 | 7088494 | 2423 |
| GRAMON BAGO DE URUGUAY S.A. | GRAMON BAGO DE URUGUAY SA | AVDA. JOAQUIN SUAREZ | 3359 | | 0 | 204611 | 2423 |
| FEDAMAR S.R.L. | FEDAMAR S.R.L. | AVDA. DR. C. MARIA RAMIREZ | 277 | | 0 | 386858 | 2423 |
| MAGISTRAL S.R.L. | MAGISTRAL S.R.L. | AVDA. URUGUAY | 1779 | B | 0 | 487827 | 2423 |
| LABORATORIOS KONIG DEL URUGUAY LTDA | LABORATORIOS KONIG DEL URUGUAY LTDA | MACHADO ANTONIO | 1443 | | 0 | 2030055 | 2423 |
| ENTOX S.R.L. | ENTOX S.R.L. | MODENA | 3670 | | 0 | | 2423 |
| LABORATORIO HOME OALEMAN S.R.L. | LABORATORIO HOME OALEMAN S.R.L. | ROXLO CARLOS | 01486 | | 0 | 0 | 2423 |
| BIOLAB S.R.L. | BIOLAB S.R.L. | LEZAMA ARTURO | 02026 | | 0 | 964616 | 2423 |
| LABORATORIO URUGUAY S.A. | LABORATORIO URUGUAY SA | DESSALINES J J | 1835 | | 0 | | 2423 |
| SERVIMEDIC SOCIEDAD ANONIMA | SERVIMEDIC S.A. | SAN RAMON | 765 | | 0 | 237272 | 2423 |
| URUFARMA S.A. | URUFARMA S.A. | MONTE CASEROS | 3260 | | 0 | | 2423 |
| FARMA-CENTERS S.A. | FARMA-CENTERS S.A. | AVDA. GRAL. FRUC. RIVERA | 6329 | | 103 | | 2423 |

| Razon social | Nombre comercial | Calle | N°puerta | bis | Apto | Telefono | Rama |
|-------------------------------------------------------------|-----------------------------------------------------------|----------------------------|----------|-----|------|----------|------|
| BIOQUIMICA INU S.R.L. | BIOQUIMICA INU S.R.L. | ROUSSEAU JUAN JACOBO | 3739 | | | 5073694 | 2423 |
| LABORATORIOS CLAUSENSA | LABORATORIOS CLAUSENSA | ACEVEDO DIAZ EDUARDO | 1513 | | 0 | | 2423 |
| DISFARM S.A. | DISFARM S.A. | DE MARIA DR. PABLO | 01283 | | 0 | | 2423 |
| TOFANA S.A. | TOFANA S.A. | JACQUARD | 00250 | | 0 | | 2423 |
| REZK BITAR NAJUL PABLO | REZK BITAR NAJUL PABLO | ACEVEDO DIAZ EDUARDO | 01503 | | 0 | | 2423 |
| LABORATORIOS PASTEURS.A. | LABORATORIOS PASTEURS.A. | SAGASTA MARIANO | 00116 | | 0 | | 2423 |
| LABORATORIO ASTER S.A. | LABORATORIO ASTER S.A. | VEINTICINCO DE MAYO | 00224 | | 0 | | 2423 |
| TERPIN S.A. | TERPIN S.A. | CASSINONI MARIO DR | 01675 | | 501 | 9031011 | 2423 |
| TECHNOPHARMA S.A. | TECHNOPHARMA S.A. | CAPURRO | 00648 | | 0 | | 2423 |
| LABORATORIO GADORS A. | LABORATORIO GADORS A. | LA PAZ | 02257 | | 0 | 4016444 | 2423 |
| QUEMIDUR S.C | QUEMIDUR S.C | AVDA. DR. C. MARIA de PENA | 04465 | | 0 | | 2423 |
| DENTAL LEDUC S.R.L. | DENTAL LEDUC S. R. L. | GRAL. PAGOLA | 02045 | | 0 | 498110 | 2423 |
| APITER LIMITADA | APITER LTDA | AVDA. Dr. C. MARIA de PENA | 4469 | | 0 | 348858 | 2423 |
| LABORATORIO ION S.A. | LABORATORIO ION S.A. | PAYSANDU | 1023 | | 0 | | 2423 |
| GROSSO GARCIA ARMANDO CARLOS GROSSO BORREANI SILVIO GIUS | GROSSO BORREANI SILVIO Y GROSSO GARCIA ARMANDO | SANTA LUCIA | 04271 | A | 0 | 702025 | 2423 |
| FARMACO URUGUAYO S.A. | FARMACO URUGUAYO S.A. | AVDA. D. A. LARRAÑAGA | 4479 | | 0 | 2152302 | 2423 |
| GALIA S.A. | GALIA S.A. | JUNCAL | 01355 | | 0 | | 2423 |
| LABORATORIO ALFA LTDA | LABORATORIO ALFA LTDA | CAMPISTEGUY DR. JUAN | 02783 | | 0 | | 2423 |
| LA BUENA ESTRELLA S.A. | ROLON S.A. | ISLA DE FLORES | 1342 | | 0 | 925975 | 2423 |
| NOAS FARMA URUGUAY S.A. | NOAS FARMA URUGUAY S.A. | RIONEGRO | 01541 | | 0 | 906508 | 2423 |
| HOMEOPATIA ALEMANA LIMITADA | HOMEOPATIA ALEMANA LTDA | ROXLO CARLOS | 1494 | | 0 | | 2423 |
| SYNTEX URUGUAYA S.A. | SYNTEX URUGUAYA S.A. | CNO. HILARIO CABRERA | 08475 | | 0 | 308967 | 2423 |
| GUILLERMO PLOCKHART S.A. | GUILLERMO PLOCKHART S.A. | PETRARCA DOMINGO | 00920 | | 0 | | 2423 |
| SUCESORES DE CARLOS SCHERSCHENER LTDA | SUC. DE CARLOS SCHERSCHENER LTDA | ARROYO GRANDE | 02832 | | 0 | 4811938 | 2423 |
| SANTA ELENA S.A. | SANTA ELENA S.A. | AVDA. MILLAN | 4175 | | 0 | 375757 | 2423 |
| IMPORTACIONES REPRESENTACIONES Y AGENCIAS S.A. (IRASA) | IMPORTACIONES REPRESENTACIONES Y AGENCIAS S.A. (IRASA) | DE SALTERAIN DR. JOAQUIN | 01264 | | 0 | | 2423 |
| LANDINELLI LTDA | LANDINELLI LTDA | EJIDO | 01437 | | 0 | | 2423 |
| PROBIOMONT S.A. | PROBIOMONT S.A. | DE ARTEAGA JUAN JOSE | 01355 | | 0 | 3365862 | 2423 |
| NALTISUR S.A. | NALTISUR S.A. | VEINTICINCO DE MAYO | 00444 | | 0 | 9160667 | 2423 |
| RINET S.A. | RINET S.A. | VAZQUEZ | 01463 | | 2 | | 2423 |
| PORTINCO S.A. | PORTINCO S.A. | QUIJANO CARLOS | 01197 | 1 | 1 | 0 | 2423 |
| TECHI S.A. | TECHI S.A. | BURGUES | 02780 | | 0 | | 2423 |
| KUPFER URUGUAYAS R.L. | KUPFER URUGUAYAS R.L. | TREINTA Y TRES | 01268 | | 1 | | 2423 |
| LAB. DE PRODUCTOS ETICOS COMERCIAL E INDUSTRIAL SCA | LAB. DE PRODUCTOS ETICOS COMERCIAL E INDUSTRIAL SCA | LENGUAS DR. LUIS PEDRO | 01569 | | 0 | 945907 | 2423 |
| LABORATORIOS LYCIA S.R.L. | LABORATORIOS LYCIA S.R.L. | AVDA. AGRACIADA | 2349 | | 0 | | 2423 |
| DE LOS SANTOS CARVALLIDO COSME ANTONIO | DE LOS SANTOS CARVALLIDO COSME | MALDONADO | 01408 | P2 | 0 | | 2423 |
| SALVADOR HECTOR APRILE S.R.L. | SALVADOR HECTOR APRILE S.R.L. | PASTORIZA RAFAEL | 01350 | | 303 | | 2423 |
| ALIMBER S.A. | ALIMBER S.A. | AVDA. GRAL. GARIBALDI | 01729 | | 0 | 0 | 2423 |
| MIRABALLES FERREIRO CARLOS EDUARDO | MIRABALLES FERREIRO CARLOS EDUARDO | WATT | 01567 | | 0 | 351166 | 2423 |
| INSTITUTO SANITAS URUGUAYA S.A. | INSTITUTO SANITAS URUGUAYA S.A. | SARANDI | 00690 | U | | | 2423 |
| LIVINGSTONE S.R.L. | LIVINGSTONE S.R.L. | LUGANO | 03488 | | 0 | | 2423 |
| LABORATORIOS ARMSTRONG S.A. | LABORATORIOS ARMSTRONG S.A. | CARABELAS | 03289 | | | | 2423 |
| FORMULAS S.R.L. | FORMULAS S.R.L. | 18 DE JULIO | 01516 | 1 | 1201 | 4097919 | 2423 |
| CLINICA VETERINARIA ANCONA S.R.L. | CLINICA VETERINARIA ANCONA S.R.L. | RAIZ EDUARDO A | 01933 | | 0 | 308395 | 2423 |
| SINAM S.R.L. | SINAM SRL | TORBIO TOMAS | 01417 | | 0 | 0 | 2423 |
| APIARIOS CABRAL LTDA | APIARIOS CABRAL LTDA | MINAS | 00925 | | 0 | | 2423 |
| WUTACH S.A. | WUTACH S.A. | 18 DE JULIO | 01516 | | 12 | | 2423 |
| REMODEL S. A. | REMODEL S.A. | ARAMBURU DOMINGO | 01647202 | | 202 | | 2423 |
| GAIA LTDA | GAIA LTDA | DE LA TORRE LUIS | 00684 | | 0 | | 2423 |
| LABORATORIO LIBRA S.A. | LABORATORIO LIBRA S.A. | ARROYO GRANDE | 2832 | | 0 | 2005521 | 2423 |
| SYNTHELABO DELAGRANGE URUGUAY S.A. | SYNTHELABO DELAGRANGE URUGUAY S.A. | BLVR. ESPAÑA | 02689 | | | | 2423 |
| SERTIN LTDA | SERTIN LTDA | PAGOLA MANUEL | 03175 | | 0 | | 2423 |
| BENZO NAVARRO ALVARO JUAN | BENZO NAVARRO ALVARO JUAN | TREINTA Y TRES | 01334 | | 105 | 957655 | 2423 |
| CLEAN UP FUMIGACIONES S.R.L. | CLEAN UP FUMIGACIONES S.R.L. | CABRAL EUSEBIO | 04270 | | 0 | | 2423 |
| DR. JUAN CARLOS SOSA PRIETO S.R.L. | DR. JUAN CARLOS SOSA PRIETO S.R.L. | RANCAGUA | 03301 | | 0 | 3303758 | 2423 |
| NOLVER S.A. | NOLVER S.A. | SARANDI | 00693 | KM | 0 | | 2423 |
| MALUNIX S.A. | MALUNIX S.A. | MIGUELETE | 02276 | | 0 | | 2423 |
| OSCAR HARRISON Y CIA S.A. | OSCAR HARRISON Y CIA S.A. | SARANDI | 00693 | | | | 2423 |
| DSM NUTRITIONAL PRODUCTS URUGUAY S.A. | DSM NUTRITIONAL PRODUCTS URUGUAY S.A. | JOSE MARIA GUERRA | 3779 | | 0 | 5114556 | 2423 |

| Razon social | Nombre comercial | Calle | Nºpuerta | bis | Apto | Telefono | Rama |
|---------------------------------------------------------------|-------------------------------------------------|------------------------------|----------|-----|------|----------|------|
| FOURNEAU LAB. FAR. URUGUAY S.R.L. | FOURNEAU LAB FAR URUGUAY S.R.L. | ISLA DE FLORES | 01578 | BIS | 0 | | 2423 |
| PROAGROURUGUAY LTDA | PROAGROURUGUAY LTDA | AV. del LIB. BR. LAVALLE JA | 01892 | BIS | 0 | | 2423 |
| VERVIERS S. R. L. | VERVIERS S.R.L. | MAGARINOS CERVANTES | 01904 | | 0 | 4807162 | 2423 |
| MENESIRIARTE RODOLFO JAVIER | MENESIRIARTE RODOLFO JAVIER | BALDOMIR GLAQLFREDO | 2399 | | 0 | | 2423 |
| DESPRO S.A. | DESPRO S.A. | CNO. ARIEL | 05444 | | 0 | 9021500 | 2423 |
| DERITEL S. A. | DERITEL S.A. | BLANCO JUAN BENITO | 00747 | 2 | 502 | | 2423 |
| CABRAL HOMEOPATIA LTDA | CABRAL HOMEOPATIA LTDA | SAN JOSE | 00983 | | 0 | 9003442 | 2423 |
| LABORATORIO VEINFAR URUGUAY S.A. | LABORATORIO VEINFAR URUGUAY S.A. | COSIO PEDRO (Mlavin Norte) | 02336 | | 0 | | 2423 |
| LOGYCORD S.A. | LOGYCORD S.A. | BOLIVIA | 2338 | | 0 | | 2423 |
| MEGA PHARMA S.A. | MEGA PHARMA S.A. | UTA 8 KM 17.500 | 00000 | | | | 2423 |
| GABESOL S.A. | GABESOL S.A. | UTA 8 KM 17,5 ZONAMERICA | 00000 | | | | 2423 |
| URSU CAMPOS JOAN DECCBAL | URSU CAMPOS JOAN D ACOBAL | HAVRE | 02474 | | 0 | 6005798 | 2424 |
| ALTAMIRANDA LESCANO JUANA BONIFACIA | ALTAMIRANDA LESCANO JUANA BONIFACIA | CADIZ | 03280 | | | | 2424 |
| SLOINIMCZYK MAREMINSKI FRANCIS | SLOINIMCZYK MAREMINSKI FRANCIS | REQUENA DR. JOAQUIN | 02259 | | | | 2424 |
| PEDICA URUGUAYA LTDA | PEDICA URUGUAYA LTDA | GOMEZ JUAN CARLOS | 01323 | | | | 2424 |
| ROSAFLOR S.A. | ROSAFLOR S.A. | NASAZZI JOSE | 00966 | | | | 2424 |
| FERRE JUAN NICOLAS | FERRE JUAN NICOLAS | ZAPADORES | 04904 | | | | 2424 |
| DE LOS SANTOS CHIARELLI NELBER CARMELO | DE LOS SANTOS CHIARELLI NELBER CARMELO | PEDERVAL | 02038 | | | | 2424 |
| VELINAR S.A. | VELINAR SA | ITALIA AVDA | 02701 | | 0 | | 2424 |
| HILL MINWELLE DOMINIQUE | HILL MINWELLE DOMINIQUE | VAZQUEZ LEDESM A JOSE | 2945 | | 301 | | 2424 |
| ORDOQUIALONSO HUGONERY | ORDOQUIALONSO HUGONERY | ARAMBURU DOMINGO | 01560 | | 0 | | 2424 |
| PELKOPAR S. A. | PELKOPAR S. A. | ALICANTE | 01740 | | | | 2424 |
| BRONSUR SOCIEDAD ANONIMA | BRONSUR S.A. | EREVAN | 01837 | BIS | 0 | | 2424 |
| GHELMAN LICHTMAN ALAN | GHELMAN LICHTMAN ALAN | CAVIA LUIS B | 03071103 | | | | 2424 |
| ANTELO BATTO JUAN CARLOS | ANTELO BATTO JUAN CARLOS | BURGUES | 03163 | | 0 | | 2424 |
| CASTALDI BARBE SANDRA | CASTALDI BARBE SANDRA | ALVEAR | 04575 | | 0 | | 2424 |
| ANTELO BARRIOS SILVANA LILIAN | ANTELO BARRIOS SILVANA LILIAN | LABORDE GRAL. FELIX | 02499 | | 0 | | 2424 |
| NUEVO SOL LTDA | NUEVO SOL LTDA | VILARDEBO | 02075 | | 0 | | 2424 |
| URULABS S.A. | URULABS S.A. | CHANA | 01971 | | 0 | | 2424 |
| CORBO GIMENO MARIANA | CORBO GIMENO MARIANA | C HFLAMENGO | 2462 | | 108 | 4860393 | 2424 |
| READY Y COMPAÑIA S.R.L. | READY Y COMPAÑIA S.R.L. | PEREZ LEON | 03467 | | 0 | | 2424 |
| PALERMONT SA EN FORMACION | PALERMONT SA EN FORMACION | FIOL DE PEREDA ALEJANDRO | 01148 | | | | 2424 |
| CHIRIFF PALOMBO GABRIELA | CHIRIFF PALOMBO GABRIELA | ARENAL CONCEPCION | 1693 | | 0 | | 2424 |
| GONZALEZ ABREU FELIPE HECTOR | GONZALEZ ABREU FELIPE HECTOR | LOS LIRIOS | 02710 | | 0 | | 2424 |
| SAEZ GARCIA NORMA EDITH | SAEZ GARCIA NORMA EDITH | ÑANGUIRU | 04596 | BIS | | | 2424 |
| BARLINCO S.A. | BARLINCO S. A. | COLMAN ANTIGUA CONT | 05793 | | 0 | | 2424 |
| ABER LTDA | ABER LTDA | GUADALUPE | 01634 | | | | 2424 |
| CASTICEIRA REY DIEGO | CASTICEIRA REY DIEGO | FEDRA | 07204 | | 0 | | 2424 |
| COSMETICOS URUGUAYOS S.A. | COSMETICOS URUGUAYOS S.A. | AVDA. 18 DE DICIEMBRE | 01798 | | | | 2424 |
| GRUPO DON LIMPIO S. R. L. | GRUPO DON LIMPIO S.R.L. | CARRASCO CNO | 04672 | | 0 | | 2424 |
| NEBALUX SOCIEDAD ANONIMA | NEBALUX SA | AVDA. JOAQUIN SUAREZ | 03408 | | 0 | | 2424 |
| MU-OZ OTORMIN NATALIA | MUOZ OTORMIN NATALIA | SPIKERMANN ANDRES | 03764 | | 0 | | 2424 |
| ADRISEL S. R. L. | ADRISEL S.R.L. | MORACNEL | 00409 | BIS | 602 | | 2424 |
| AGAPIOS PINTOS CHYNTHIA ZOE | AGAPIOS PINTOS CHYNTHIA ZOE | TERRA DR. JOSE L | 02349 | | 0 | 6138636 | 2424 |
| RONDIKOL S.A. | RONDIKOL S.A. | KORNAL E JANDRO | 01916 | BIS | 0 | | 2424 |
| VEGA ERRAMUSPE IRIS BEATRIZ | VEGA ERRAMUSPE IRIS BEATRIZ | BALDOMIR GRAL ARQALFREDO | 02363301 | | 301 | | 2424 |
| RIVIEZZO ARRASPIDE CLAUDIA ALICIA | RIVIEZZO ARRASPIDE CLAUDIA ALICIA | PIZARRO FRANCISCO | 05400 | | 0 | 3238574 | 2424 |
| ORDOÑEZ DE LA FUENTE BERNARDO HECTOR | ORDOÑEZ DE LA FUENTE BERNARDO HECTOR | JUANICO CANDIDO | 03307 | | 0 | | 2424 |
| RODINA SRL | RODINA S.R.L. | ARENAL CONCEPCION | 01693 | | 0 | | 2424 |
| GRUPO 004 S.R.L. | GRUPO 004 S.R.L. | JUNCAL | 01378507 | | 507 | 9018530 | 2424 |
| ARDIFER S.A. | ARDIFER S.A. | AVDA. GONZALO RAMIREZ | 02074 | | | | 2424 |
| COTTINHO VECCHIO FABIAN ANDRES COTTINHO VECCHIO NELSON Y OTRO | COTTINHO VECCHIO FABIAN, NELSON Y COTTINHO DIAZ | YUGOESLAVIA | 00737 | | 0 | 2007350 | 2424 |
| SURQUIM S.R.L. | SURQUIM S.R.L. | FRUGONI, DR. EMILIO | 01353 | | 0 | 626380 | 2424 |
| DE NAVARRA S.R.L. | DE NAVARRA S.R.L. | PANDO | 2582 | | 0 | 0 | 2424 |
| ATLANTIS S.A. | ATLANTIS S. A. | AVDA GRAL. SAN MARTIN | 3179 | | 0 | | 2424 |
| SALFED S.A. | SALFED SA | AVDA. Dr. L. ALBE de HERRERA | 2282 | | 0 | 819066 | 2424 |
| FABRICA DE JABON LEO LTDA | FABRICA DE JABON LEO LTDA | OMBU | 03307 | | 0 | | 2424 |
| ALCALITROL S.A. | ALCALITROL SA | CIRENE | 3991 | | 0 | 589226 | 2424 |
| COLGATE PALMOLIVE INCS.A. | COLGATE PALMOLIVE INCS.A. | CNO. TTE. GALEANO | 3160 | | 0 | | 2424 |
| TERRY S.A. | TERRY S. A. | AVDA. GRAL. FRUC. RIVERA | 3270 | | 0 | | 2424 |
| DILCOFAN S.A. | DILCOFAN S. A. | INCA | 2070 | | 0 | | 2424 |

| Razon social | Nombre comercial | Calle | N°puerta | bis | Apto | Telefono | Rama |
|-----------------------------------------|----------------------------------------|-------------------------------|----------|-----|------|----------|------|
| ELECTROQUIMICAS.A | ELECTROQUIMICAS.A. | MAGARIÑOSCERVANTES | 1944 | | 0 | | 2424 |
| DEMISOL.S.A. | DEMISOL.S.A. | ILLESCAS | 5220 | BIS | 0 | | 2424 |
| IBERURLTDA | IBERURLTDA | PEREZ PABLO | 4326 | | 0 | | 2424 |
| D'ALENE LTDA | D'ALENE LTDA | CIUDAD DE PARIS | 06034 | | 0 | 6006478 | 2424 |
| FORUMS.R.L. | FORUMS.R.L. | AVDA. JOSE BELLONI | 06775 | | 0 | 222274 | 2424 |
| VARIOS S.R.L. | VARIOS S.R.L. | HOMERO | 04182 | | 0 | 0 | 2424 |
| UNINEX.S.A. | UNINEX.S.A. | ISABELA | 03270 | | | | 2424 |
| BISREL.S.A. | BISREL.S.A. | PARAGUAY | 1222 | | 0 | | 2424 |
| ENVASADORA COLOR S.R.L. | ENVASADORA COLOR S.R.L. | ROUSSEAU JUAN JACOBO | 04761 | | 0 | 540143 | 2424 |
| GHIOLDI LTDA | GHIOLDI LTDA | GUADALUPE | 01634 | | 0 | | 2424 |
| IRMARI LTDA | IRMARI LTDA | SANGUINETTI FELIPE | 02392 | | 0 | | 2424 |
| LAMANYL.S.A. | LAMANYL.S.A. | ESTIVAO | 01975 | | 0 | | 2424 |
| NUVO COSMETICOS S.A. | NUVO COSMETICOS S.A. | ISABELA | 3264 | | 0 | | 2424 |
| URUQUIM.S.A. | URUQUIM.S.A. | CNO. CARRASCO | 7371 | | 302 | | 2424 |
| QUIMICA SILEX URUGUAY LTDA | QUIMICA SILEX URUGUAY LTDA | NUEVA PALMIRA | 01819 | | 0 | | 2424 |
| DERMURLTDA | DERMURLTDA | AVDA. Dr. L. ALBE de HERRERA | 3231 | | 0 | | 2424 |
| SIDERAL S.R.L. | SIDERAL S.R.L. | ITALIA AVDA | 4369 | | 0 | 69703 | 2424 |
| SAXE S.R.L. | SAXE S.R.L. | COLONIA | 01072 | | 0 | | 2424 |
| COYPERDEL URUGUAY LTDA | COYPERDEL URUGUAY LTDA | MERCEDES | 1366 | | 0 | | 2424 |
| VESSENA.S.A. | VESSENA.S.A. | AVDA. JOSE BELLONI | 6775 | | 0 | 222204 | 2424 |
| VERUMS.A. | VERUMS.A. | DEMOCRACIA | 02132 | | | | 2424 |
| ALFONSO Y JOSE MARIA ALGORTA LTDA | A Y J M ALGORTA LIMITADA | AVDA. AGRACIADA | 03729 | | 0 | 0 | 2424 |
| STEMPO.S.A. | STEMPO.S.A. | GUADALUPE | 01558 | | 0 | 2092475 | 2424 |
| DI CARLOS.R.L. | DI CARLOS.R.L. | ESPINILLO | 01355 | | 57 | | 2424 |
| CERAS Y AFINES S.A. | CERAS Y AFINES S.A. | CNO. ANTARES | 4203 | | 0 | 223557 | 2424 |
| MULCA URUGUAY S.A. | MULCA URUGUAY S.A. | DURAZNO | 881 | | 0 | 915800 | 2424 |
| INDUSTRIAS LEVRERO S.A. | INDUSTRIAS LEVRERO S.A. | AVDA. JOSE BELLONI | 03033 | | | | 2424 |
| MEYCO LABORATORIOS S.R.L. | MEYCO LABORATORIOS S.R.L. | PAULLIER JUAN | 01500 | | 0 | | 2424 |
| ARTOBE.S.A. | ARTOBE.S.A. | AVDA. D.A. LARRAÑAGA | 03447 | | 0 | | 2424 |
| INDUSTRIAS H LTDA | INDUSTRIAS H LTDA | ROUSSEAU JUAN JACOBO | 04516 | | 0 | 589687 | 2424 |
| CAMEJORAMAYO CAYETANO ALBERTO | CAMEJORAMAYO CAYETANO ALBERTO | LONDRES | 03380 | | 0 | | 2424 |
| ANTELOHNO S.A. | ANTELOHNO S.A. | BURGUES | 03163 | | | | 2424 |
| PACITONIATO ADRIANA | PACITONIATO ADRIANA | DE HERRERA JUANA | 02531 | | 0 | | 2424 |
| COOP. DE TRAB. DE LA INDUSTRIA QUIMICA | COOP. DE TRAB. DE LA INDUSTRIA QUIMICA | TELLIER CARLOS | 04378 | | 0 | | 2424 |
| JALMEC'S S.R.L. | JALMEC'S S.R.L. | PAEZ PABLO | 03719 | | 0 | | 2424 |
| SACHEDI LTDA | SACHEDI LTDA | AVDA. GRAL. EUGENIO GARZON | 00425 | | 0 | 375567 | 2424 |
| MAKISUR.S.A. | MAKISUR.S.A. | CORNILLE | 04217 | | 0 | 0 | 2424 |
| OGIMARS.S.A. | OGIMARS.S.A. | CNO. BAJO DE LA PETIZA | 05485 | | 0 | 315274 | 2424 |
| INTERLAB S.R.L. | INTERLAB S.R.L. | GALLINAL DRALE JANDRO | 01858 | | 0 | 0 | 2424 |
| LUSSAL S.R.L. | LUSSAL S.R.L. | HEREDIA | 04237 | | 0 | 371628 | 2424 |
| THOMPSON LTDA | THOMPSON LTDA | COOPER | 2109 | | 0 | 6005294 | 2424 |
| SAN LUIS S.R.L. | SAN LUIS S.R.L. | AGUIAR ENRIQUE S | 04915 | | 0 | | 2424 |
| CHAITELLE S.R.L. | CHAITELLE S.R.L. | TTE. CNEL. EUCLIDES A. SALARI | 03489 | | 0 | | 2424 |
| KABEC S.R.L. | KABEC S.R.L. | GALLINAL DR GUSTAVO | 01739 | | 0 | 0 | 2424 |
| BENTANCUR TORRE MIGUEL ANGEL | BENTANCUR TORRE MIGUEL ANGEL | CNO. TTE. RINALDI | 03866 | | 0 | 0 | 2424 |
| PERFUMOL LTDA | PERFUMOL LTDA | ESTOMBARAMON | 03430 | | 0 | 3072019 | 2424 |
| ALOE VERA HOUSE LTDA | ALOE VERA HOUSE LTDA | BLVR. GRAL. ARTIGAS | 04398 | BIS | 0 | | 2424 |
| OVERTAL.S.A. | OVERTAL.S.A. | ASAMBLEA | 04107 | BIS | 0 | | 2424 |
| DIOGO BAGNALASTAMILTON HORACIO | DIOGO BAGNALASTAMILTON HORACIO | SOLERMARIANO | 03166 | | 0 | 234651 | 2424 |
| GUARDIA MARABOTTO MIGUEL ANICETO | GUARDIA MARABOTTO MIGUEL ANICETO | PEREZ MARTINEZ RUPERTO DR | 00485 | | 0 | 396875 | 2424 |
| FERNANDEZ CORRALES JUAN FERNANDO | FERNANDEZ CORRALES JUAN FERNANDO | BRIG. GRAL. J.A. LAVALLEJA | 07332 | | 0 | | 2424 |
| LAB. DE COSMETICA ESTETICA NATURAL LTDA | LAB. COSMETICA ESTETICA NATURAL LTDA | CANTERA CORNELIO | 02734 | | 0 | 473661 | 2424 |
| CHEM'S TREE LTDA | CHEM'S TREE LTDA | AGUIAR JUAN JOSE | 03935 | | 0 | | 2424 |
| WHITEHALL LABORATORIOS S.A. | WHITEHALL LABORATORIOS S.A. | PAYSANDU | 00935 | | | | 2424 |
| SUPRA.S.A. | SUPRA.S.A. | RAMBLA RPCA DEL PERU | 00851 | 1 | | | 2424 |
| SUDY Y CIA S.A. | SUDY Y CIA S.A. | AVDA. D.A. LARRAÑAGA | 03311 | BIS | | | 2424 |
| RESINAS INDUSTRIALES S.A. | RESINAS INDUSTRIALES S.A. | CORONILLA | 00667 | | | | 2424 |
| MARTINEZ DRAGOMCH RICARDO | MARTINEZ DRAGOMCH RICARDO | CNO. LUIS EDUARDO PEREZ | 08240 | | 0 | 9158891 | 2424 |
| DI LEVA FACCIUTO ANTONIO | DI LEVA FACCIUTO ANTONIO | SANTA ANA | 04166 | | 0 | | 2424 |
| SACCO SALVATICO CESAR GENARO | SACCO SALVATICO CESAR GENARO | JUANICO CANDIDO | 03459 | | 0 | 587788 | 2424 |
| VASER LTDA | VASER LTDA | AVDA. DE LAS INSTRUCCIONES | 01482 | | 0 | 372169 | 2424 |
| DENEVI SPINOLA DORA MANUELA | DENEVI SPINOLA DORA MANUELA | CNO. ARIEL | 04568 | | 0 | 392858 | 2424 |

| Razon social | Nombre comercial | Calle | Nºpuerta | bis | Apto | Telefono | Rama |
|--------------------------------------------------------------|--------------------------------------------------------------|-----------------------------|----------|-----|------|----------|------|
| LAUNAS JESUS | LAUNAS JESUS | BURGUES | 03688 | BIS | 0 | 0 | 2424 |
| GENTIL BARRIOS ERNESTO FEDERICO | GENTIL BARRIOS ERNESTO FEDERICO | COLMENAR (UNION) | 06646 | | 2 | 543190 | 2424 |
| SOLDICA S.A. | SOLDICA S.A. | AVDA. LEZICA | 06687 | | 0 | | 2424 |
| GRAFEX ORIENTAL S.A. | GRAFEX ORIENTAL S.A. | RINCON | 00467 | | | | 2424 |
| BROZICEVIC GONZALEZ LOURDES DANIELA | BROZICEVIC GONZALEZ LOURDES DANIELA | CNO. TTE. GALEANO | 04029 | | 0 | | 2424 |
| PERALTA TISCORNIA GLADYS STELLA | PERALTA TISCORNIA GLADYS STELLA | ARCAS JUAN ANTONIO | 04226 | | 0 | 561280 | 2424 |
| LABORATORIO SIGLO XXI LIMITADA | LABORATORIO SIGLO XXI LIMITADA | BLVR. GRAL. ARTIGAS | 04195 | | | | 2424 |
| AMERICAS DETERGENTS S.A. | AMERICAS DETERGENTS S.A. | ALBERDI JUAN BAUTISTA | 06248 | | | | 2424 |
| DIXEL S.A. | DIXEL S.A. | BLANDENGUES | 02012 | | 0 | | 2424 |
| UDANEL S.A. | UDANEL S.A. | CNO. VERACIERTO | 03394 | | | | 2424 |
| GRILLO ALZAMENDI JUAN ANTONIO | GRILLO ALZAMENDI JUAN ANTONIO | CNO. CIBLS | 05361 | | 0 | 311684 | 2424 |
| MAYLO'S & CIA. LTDA. | MAYLO'S & CIA. LTDA. | MORDEILLE CAP. HIPOLITO | 04159 | | 0 | | 2424 |
| LEVRERO PEREZ ENRIQUE AMERICO | LEVRERO PEREZ ENRIQUE AMERICO | AVDA. JOSE BELLONI | 03033 | | 0 | | 2424 |
| DOMINAL S.A. | DOMINAL S.A. | MALDONADO | 90 | BIS | 0 | | 2424 |
| QUITEX S.R.L. | QUITEX S.R.L. | BLVR. APARICIO SARAVIA | 0680014 | | | | 2424 |
| RUSOLAN S.R.L. | RUSOLAN S.R.L. | GARCIA ROMAN | 01071 | | 0 | | 2424 |
| G R M LTDA | G R M LTDA | BENAVIDEZ VENANCIO | 03468 | | 0 | | 2424 |
| NATYVENT S.A. | NATYVENT S.A. | AVDA. JOSE BELLONI | 03031 | | 0 | | 2424 |
| TRINTEL S.A. | TRINTEL S.A. | CAMBAY | 02641 | | 0 | 5220505 | 2424 |
| DI LEO DE VITA ISABEL | DI LEO DE VITA ISABEL | AVDA. GRAL. JOSE MARIA PAZ | 01565 | | | | 2424 |
| GALYFER S.A. | GALYFER S.A. | ALICANTE | 01740 | | 0 | | 2424 |
| ONACRIL S.A. | ONACRIL S.A. | ISABELA | 3270 | | 0 | | 2424 |
| SANCHEZ GONZALEZ CARLOS ALBERTO | SANCHEZ GONZALEZ CARLOS ALBERTO | PASO DE LA ARENA | 01988 | | 0 | | 2424 |
| CENULTDA | CENULTDA | GRITO DE ASENSIO | 01416 | | 0 | 2034800 | 2424 |
| RIBEIRO BELLO ROSSANA EDITH | RIBEIRO BELLO ROSSANA EDITH | 18 DE JULIO | 01603 | | 14 | | 2424 |
| LINEA NATURAL M.G.LTDA | LINEA NATURAL M.G.LTDA | COLONIA | 00842 | | 4 | | 2424 |
| PAIS SATALIA LAURA BEATRIZ | PAIS SATALIA LAURA BEATRIZ | BLANCO JUAN BENITO | 00822 | | 7 | | 2424 |
| MARYLE LTDA | MARYLE LTDA | URUGUAYANA | 3532 | | 0 | | 2424 |
| TANKIN S.A. | TANKIN S.A. | ARRIBEDOS | 3539 | | 0 | | 2424 |
| SATRIANI CLAVIJO OLIMPICA ANTONIA Y SATRIANI CONTRERAS LUISA | SATRIANI CLAVIJO OLIMPICA ANTONIA Y SATRIANI CONTRERAS LUISA | SUIPACHA | 01878 | | | | 2429 |
| BARRACA DEAMBROSIS S.A. | BARRACA DEAMBROSIS S.A. | AVDA. GRAL. RONDEAU | 2257 | | 0 | | 2429 |
| SIKA URUGUAY S.A. | SIKA URUGUAY S.A. | AVDA. JOSE BELLONI | 5514 | | 0 | 2202227 | 2429 |
| ANTIL S.A. | ANTIL S.A. | AVDA. LUIS BATLLE BERRES | 5769 | | 0 | | 2429 |
| FRICKER S.A. | FRICKER S.A. | CNO. BAJO DE LA PETIZA | 5485 | | 0 | 311739 | 2429 |
| FERFAL ADHESIVOS S.R.L. | FERFAL ADHESIVOS S.R.L. | DEL VALLE INCLAN RAMON | 02640 | | 0 | | 2429 |
| ARYES LTDA | ARYES LTDA | ITUZAINGO | 01276 | | 0 | | 2429 |
| SYSTEM 1.100 S.A. | SYSTEM 1100 S.A. | ELBA | 04187 | | 0 | 2161530 | 2429 |
| QUIMICA IBADEL S.R.L. | QUIMICA IBADEL S.R.L. | AVDA. SAYAGO | 00921 | | 0 | | 2429 |
| NIPAX S.R.L. | NIPAX LTDA | CNO. MALDONADO | 05049 | | 0 | | 2429 |
| SOLSIRE S.A. | SOLSIRE S.A. | AVDA. GRAL. FLORES | 4441 | | 0 | | 2429 |
| SHUSTER NEMIROVSKY BERNARDO ABRAHAM | SHUSTER NEMIROVSKY BERNARDO ABRAHAM | CUFRE | 02335 | | 0 | | 2429 |
| PRENEX LIMITADA | PRENEX LTDA | SIERRA SANTIAGO | 03320 | A | 0 | | 2429 |
| IMPRESORA DE CINTAS S.A. | IMPRESORA DE CINTAS S.A. | AVDA. GRAL. FLORES | 03422 | | 0 | | 2429 |
| QUIMICA ORIENTAL S.A. | QUIMICA ORIENTAL S.A. | AVDA. GRAL. FLORES | 04314 | | 16 | | 2429 |
| METALFINISH S.A. | METALFINISH S.A. | FERRER SERRA SALVADOR | 01909 | | | | 2429 |
| TELESCA FERREIRA JUAN ARNOLDO | TELESCA FERREIRA JUAN ARNOLDO | PASAJE LAGO (BARRIO CASABO) | 03774 | | 1 | 0 | 2429 |
| CEMA S.A. | CEMA S.A. | LA PAZ | 01781 | | 0 | | 2429 |
| ZUNINO BARBOSA ALICIA, ZUNINO BARBOSA MARIA JOSE | ZUNINO BARBOSA ALICIA, ZUNINO BARBOSA MARIA JOSE | ESTIVAO | 01975 | | 0 | | 2429 |
| INDUSTRIAS FOTOGRAFICAS DEL PLATA S.R.L. | INDUSTRIAS FOTOGRAFICAS del PLATA S.R.L. | SITIO GRANDE | 01327 | | 0 | | 2429 |
| PREVOL S.R.L. | PREVOL S.R.L. | MARTINEZ DR. MARTIN C | 02806 | | 403 | 283233 | 2429 |
| FENOPLAST S.A. | FENOPLAST S.A. | AVDA. GRAL. SAN MARTIN | 02299 | | | | 2429 |
| GOMEZ VILLAMIDE DANIEL HEBER | GOMEZ VILLAMIDE DANIEL HEBER | MIGUELETE | 02094 | | 0 | | 2429 |
| CANCELA FRANCA ANTONIO JOEL | CANCELA FRANCA ANTONIO JOEL | CULTA JOSE E | 02126 | | 0 | | 2429 |

Listado de empresas de la industria química en el Interior del país, por rama

Fuente: INE

| Razón Social | Nombre comercial | Calle | N°puerta | | Apto | Telefono | Localidad | Departamento | Rama |
|------------------------------------------------------|------------------------------------------------------|------------------------------|----------|-----|--------|----------|-----------------|--------------|------|
| GUALA de CASTRO María Cristina | GULA de CASTRO María Cristina | Treinta y Tres | 170 | | | | Artigas | | 2424 |
| GOMEZ MEDINA Rosina | GOMEZ MEDINA Rosina | Ellauri | 625 | | | 3641506 | Las Piedras | Canelones | 2411 |
| PANATEC S.R.L. | PANATEC SRL | Ruta 11 km 165 | | | | | Brio. Atlántida | Canelones | 2411 |
| CASTELLANO F. Miguel Angel | CASTELLANO F. Miguel Angel | Arizona | 844 | 1 | 1 | 483115 | B. de Carrasco | Canelones | 2411 |
| HIELOROCA S.R.L. | HIELOROCA S.R.L. | Interbalnearia km 40.800 | | | | | Brio.Marindia | Canelones | 2411 |
| SODA TRES A. S.R.L. | SODA TRES A S.R.L. | República Argentina | | | | | Pando | Canelones | 2411 |
| A. SEIZER LTDA. | A.SEIZER LTDA | Ruta 75 km 33.900 | | km | 34 | | Pando | Canelones | 2413 |
| URUPEMA S.A. | URUPEMA S.A. | Ruta 8 km 27.200 | | km | 27 | | Canelones | Canelones | 2413 |
| CALISTER S.A. | CALISTER S.A. | Dorado ex Oficial 2 | 84 | | | 6009903 | Canelones | Canelones | 2421 |
| PROQUIMUR LTDA. | PROQUIMUR LTDA. | Ruta 5 | | km | 36 | | Joanicó | Canelones | 2421 |
| PINT. BODEN S.R.L. | PINT. BODEN S.R.L. | Calles 2 y F1 | | | | | P. del Plata | Canelones | 2422 |
| BEHAR y CIA S.A. | BEHAR y CIA S.A. | Montevideo | 27 | | | | P. de Carrasco | Canelones | 2422 |
| TEMDEK S.A. | TEMDEK S.A. | Cno. del Vasco y Ruta 8 | | | | 4090303 | Canelones | Canelones | 2422 |
| PINT. GRANITOL S.A. | PINT. GRANITOL S.A. | Ruta 8 km 24 Brig. Lavalleja | | km | 24 | | B. Blancos | Canelones | 2422 |
| FERRARI GESTO Pablo Ruben | FERRARI GESTO Pablo Ruben | Rivera | 318 | | | | SANTA LUCIA | Canelones | 2422 |
| RAMALUX S.A. | RAMALUX S.A. | Aerosur y Calle B M79 S13 | SOL | 139 | 006531 | | S.J.de Carrasco | Canelones | 2422 |
| LAB. CAMANI S.A. | LAB. CAMANI S.A. | España esq. Tajés | | | | | SANTA LUCIA | Canelones | 2423 |
| BELCO URUGUAY S.A. | BELCO URUGUAY S.A. | Ruta 74 km 27500 | | | | | SUAREZ | Canelones | 2423 |
| LAB. MICROSULES URUGUAY S.A. | LAB. MICROSULES URUGUAY S.A. | Ruta 101 km 28 | | | | 2886761 | B. Blancos | Canelones | 2423 |
| LAB. ROSENBUSCH S.A. | LAB.ROSENBUSCH S.A. | Ruta 8 Brig.Gral. Lavalleja | | | | | Cap.Artigas | Canelones | 2423 |
| ETCHEBARNE DIEZ Juan María | ETCHEBARNE DIEZ Juan María | Artigas | 1163 | | | | Pando | Canelones | 2423 |
| AELIM S.R.L. | AELIM S.R.L. | Mozart | | | | 3645303 | V. Forestier | Canelones | 2423 |
| MARTINEZ ESPILMAN Eduardo Fabian | MARTINEZ ESPILMAN Eduardo Fabian | Ruta 6 km 23.200 | | | | 2966672 | Sauce | Canelones | 2424 |
| DALLA VALLE Rellan Andres | DALLA VALLE Rellan Andres | Ruta 6 km 77 | | | | 3124952 | San Ramón | Canelones | 2424 |
| PEREZ COCINI Ricardo Milton | PEREZ COCINI Ricardo Milton | Ansina | | | | 3654923 | Las Piedras | Canelones | 2424 |
| RODRIGUEZ OLID María Margarita | RODRIGUEZ OLID María Margarita | Río Cebollati Pad.82 Manz.85 | | | | | Cap.Artigas | Canelones | 2424 |
| SEOANE OLIVERA María Adelia | SEOANE OLIVERA María Adelia | Avda. Artigas | 220 | | | | S-J.deCarrasco | Canelones | 2424 |
| RAVA GARCIA Javier Andres | RAVA GARCIA Javier Andres | Ruta 75 km 33.300 | | | | | Pando | Canelones | 2424 |
| LINARES LOPEZ María Cecilia | LINARES LOPEZ María Cecilia | Brasil Maz.32 Sol.16 | | | | 6831921 | Shangrilá | Canelones | 2424 |
| SILVESTRE SALAZAR María Cristina | SILVESTRE SALAZAR María Cristina | García Lorca | 7992 | | | | P. de Carrasco | Canelones | 2424 |
| LUMARA S.A. en formación | LUMARA S.A. en formación | Almenara M.3000 Pad.44110 | | | | | Brio. Lagomar | Canelones | 2424 |
| ESTECHÉ Y MAGGIOLO S.R.L | ESTECHÉ Y MAGGIOLO SRL | Av. del Parque S.1 M.19 | | | | | Shangrilá | Canelones | 2424 |
| RADONOR S.A. | RADONOR S.A. | Ansina | 872 | | | | Las Piedras | Canelones | 2424 |
| VILLALBA NICOLETTI Francisco Manuel | VILLALBA NICOLETTI Francisco Manuel | Rbla. Costanera Solar 11 | | | | | B. de Carrasco | Canelones | 2424 |
| CASTALI B. Sandra y CHIAPPARA R. Nora Agustina | CASTALI B. Sandra y CHIAPPARA R. Nora Agustina | Avda. del Oriente M60 S15 | | | | | B. Shangrila | Canelones | 2424 |
| COSMETOLOGICA S.A. EN FORMACION | COSMETOLOGICA S.A. EN FORMACION | Dr Pouey | 539 | | | | Las Piedras | Canelones | 2424 |
| EJE SOLAR S.A. | EJE SOLAR SA | Alcides de María | 26 | | | | P.deCarrasco | Canelones | 2424 |
| ROCHA COLOR S.A. | ROCHA COLOR S.A. | Oficial 5 | | | | | S.J.deCarrasco | Canelones | 2424 |
| STALORI S.A. | STALORI S.A. | Victoria de Carrasco | 2058 | | | | Col.Nicolich | Canelones | 2424 |
| MARICHAL MARTINO Omar Eduardo | MARICHAL MARTINO Omar Eduardo | Ruta 36 km 30.500 | | | | 44028 | Cerrillos | Canelones | 2424 |
| GUERRERO SANCHEZ Blanca Esther | GUERRERO SANCHEZ Blanca Esther | 25 de Agosto | 738 | | | | Pando | Canelones | 2424 |
| GOMEZ FASSIOLO Cono Oribe | GOMEZ FASSIOLO Cono Oribe | Ruta 5 km 37.800 | | | | 3359677 | Joanicó | Canelones | 2424 |
| PALACIO MENDEZ Edda Ileana | PALACIO MENDEZ Edda Ileana | Florida | | | | 2967624 | Sauce | Canelones | 2424 |

| Razón Social | Nombre Comercial | Calle | Nº Puerta | | Apto | Teléfono | Localidad | Departamento | Rama |
|---------------------------------------------------------------|---------------------------------------------------------------|-------------------------------|-----------|--|------|----------|----------------|--------------|------|
| FITIPALDO IZAGUIRRE Virginia | FITIPALDO IZAGUIRRE Virginia | Cno. de las Tropas R/84 | | | | | Canelones | Canelones | 2429 |
| FUAP S.A. | FUAP S.A. | El Algarrobo esq. Petunias | | | | 4027635 | Atlántida | Canelones | 2429 |
| GONZALVEZ MEDEIROS Fernando | GONZALVEZ MEDEIROS Fernando | 18 de Julio | 563 | | | | Melo | Cerro Largo | 2412 |
| SOLDUAR S.R.L. | SOLDUAR S.R.L. | Treinta y Tres | 299 | | | | Melo | Cerro Largo | 2412 |
| BRAGA PINA Marcelo Javier | BRAGA PINA Marcelo Javier | Mata | 706 | | | | Melo | Cerro Largo | 2424 |
| FUN. ABONORGANICO COLONIA VALDENSE | FUN. ABONORGANICO COLONIA VALDENSE | Padrón Urbano 179 | | | | 88915 | C.Valdense | Colonia | 2412 |
| TERRALUNA S.A. | TERRALUNA S.A. | Gral. Artigas esq. Jerrazquin | | | S/N | | La Paz | Colonia | 2422 |
| BEGLE VIERA, Edgardo Tomas Y MARTENS FONT, Adriana Jacqueline | BEGLE VIERA, Edgardo Tomas Y MARTENS FONT, Adriana Jacqueline | German Imhoff | 1175 | | | | Nueva Helvecia | Colonia | 2424 |
| COLLAZO CURBELO Néstor Ruben | COLLAZO CURBELO Néstor Ruben | Aurora | | | | 2335 | J.L. Lacaze | Colonia | 2424 |
| TEAM OF EPSILON LTDA | TEAM OF EPSILON LTDA | Esteban Lazague | | | | | N.Helvecia | Colonia | 2424 |
| GERBEN S.R.L. | GERBEN SRL | Vicente P. Garcia | 416 | | | | Colonia | Colonia | 2424 |
| LIPA S.R.L. | LIPA SRL | J. Zorrilla de S.Martin | 259 | | | 22065 | Durazno | Durazno | 2412 |
| PAOLILLO CABRERA Elbio Hermes | PAOLILLO CABRERA Elbio Hermes | Luis A. de Herrera | 323 | | | | Sarandí del Yi | Durazno | 2412 |
| PORTELIR S.A. | PORTELIR S.A. | Lavalleja | 1081 | | | | Durazno | Durazno | 2424 |
| DALABELL S.A. | DALABELL S.A. | Inés Durán | 1090 | | | | Trinidad | Flores | 2424 |
| LEON CABAÑA Alba Susana | LEON CABAÑA Alba Susana | Gral. F. Rivera | 581 | | | | Florida | Florida | 2423 |
| IQU S.R.L. | IQU S.R.L. | Fontes Arrillaga | 1070 | | | | Sar. Grande | Florida | 2424 |
| FLORES IBARRA Ruben Andrés | FLORES IBARRA Ruben Andrés | José Pedro Varela | 3079 | | | | Florida | Florida | 2424 |
| SARANDI LIMITADA | SARANDI LIMITADA | P. Puntas Sauce de Maciel | | | | | Sar. Grande | Florida | 2424 |
| GONZALEZ MAIDANA Carlos Eduardo | GONZALEZ MAIDANA Carlos Eduardo | 3 de Febrero C/19 de Abril | | | | 227212 | Maldonado | Maldonado | 2411 |
| DEKSON S.A. | DEKSON SA | 25 de Agosto | 725 | | | 9000887 | San Carlos | Maldonado | 2411 |
| SORIA LOMBARDI M. | SORIA LOMBARDI M. | Cno. las Rosas | | | | 28497 | Maldonado | Maldonado | 2413 |
| ULBRIKA URU. S.A. | ULBRIKA URUGUAYA S.A. | Brazo Largo/33 y 3 de Febrero | | | | | Maldonado | Maldonado | 2422 |
| LAB. S CALVI S.R.L. | LAB. S CALVI S.R.L. | Solymer y Lussich | | | CHA | | Maldonado | Maldonado | 2423 |
| MARPA S.R.L. | MARPA S.R.L. | Av. Francia | | | | | P. del Este | Maldonado | 2423 |
| BERTA GONZALEZ Federico Pablo | BERTA GONZALEZ Federico Pablo | Anacahuita | 777 | | | 99812039 | Maldonado | Maldonado | 2424 |
| GONZALEZ RAFFO Pablo Cesar | GONZALEZ RAFFO Pablo Cesar | Sta. Teresita Block K | | | 85 | 232975 | Maldonado | Maldonado | 2424 |
| RECONAL S.A. | RECONAL S.A. | Ruta 9 km 88 | | | | | P.G. Aznarez | Maldonado | 2429 |
| AGROINDUSTRIAS LA SIERRA S.A. | AGROINDUSTRIAS LA SIERRA SA | Ruta 9 km 88 | | | | | P.G.Aznarez | Maldonado | 2429 |
| MANNISE MENEGAZZI Andrés María | MANNISE MENEGAZZI Andrés María | Pereda | 760 | | | | Paysandú | Paysandú | 2411 |
| MAZZONI BISIO Carla Lorena | MAZZONI BISIO Carla Lorena | Independencia | 12 | | | | Paysandú | Paysandú | 2412 |
| LAB. ALL-MAR S.R.L. | LAB. ALL-MAR S.R.L. | Estancia la Aurora | | | | | T.Coloradas | Paysandú | 2423 |
| RINPAY S.A. | RINPAY S.A. | Luis Battle Berres | 1733 | | | 37246 | Paysandú | Paysandú | 2424 |
| ZAPATA ACUÑA Daniel Antonio | ZAPATA ACUÑA Daniel Antonio | Artigas | 1020 | | | 40623 | Paysandú | Paysandú | 2424 |
| GAUPARK S.A. | GAUPARK S.A. | L.Gómez y 19 de Abril | | | 18 | | Paysandú | Paysandú | 2424 |
| ACOSTA DOMENECH Hector Ruben | ACOSTA DOMENECH Héctor Ruben | Avda. Bvar. Artigas | 1002 | | | | Paysandú | Paysandú | 2424 |
| FUIDIO CHOCA Américo María | FUIDIO CHOCA Américo María | Florida | 920 | | | | Paysandú | Paysandú | 2424 |
| CONTRERA SUAREZ Adriana Nair | CONTRERA SUAREZ Adriana Nair | L. Battle Berres y Nro.4 | 10 | | 10 | | Paysandú | Paysandú | 2424 |
| NUTEL S.A. | NUTEL S.A. | AV Rep. Argentina | 1697 | | | | Paysandú | Paysandú | 2424 |
| DAGOTIL S.A. | DAGOTIL S.A. | Piedras M. 89 Padrón 1069 | | | | | F.Bentos | Rio Negro | 2413 |
| SUADER S.A. | SUADER SA | Pque. Industrial Fray Bentos | | | | | F.Bentos | Rio Negro | 2424 |
| MONTALDO ROJAS Milton Alfredo y LESPADA OROÑO Fidel | MONTALDO ROJAS Milton Alfredo y LESPADA OROÑO Fidel | Treinta y Tres | 3392 | | | | F.Bentos | Rio Negro | 2424 |
| KEMIRA URUGUAY S.A. | KEMIRA URUGUAY S.A. | Ruta Nacional Fray Bentos | | | | | Z. Franca | Rio Negro | 2429 |
| GONCALVES VERON NILO LABORATORIO | GONCALVES VERON NILO LABORATORIO | Artigas | 712 | | | | Rivera | Rivera | 2411 |

| Razón Social | Nombre comercial | Calle | Nºpuerta | | Apdo | Telefono | Localidad | Departamento | Rama |
|----------------------------------------------------------|----------------------------------------------------------|-------------------------------|----------|-----|------|----------|-------------|--------------|------|
| FEDERICO DIAZ S.A. | FEDERICO DIAZ S.A. | Faustino Carámbula | 1126 | | | 3245 | Rivera | Rivera | 2423 |
| UGAR S.A. | UGAR S.A. | L. A. de Herrea E. Monterroso | 282 | | | | Rocha | Rocha | 2411 |
| EL ESTRIBO S.R.L. | EL ESTRIBO S.R.L. | ACOSTA | 1248 | | | | Castillos | Rocha | 2412 |
| GEMANEL S.A. | GEMANEL S.A. | Avda. Brasil | 1019 | BIS | | | Chuy | Rocha | 2412 |
| TOPICAL S.A. | TOPICAL S.A. | Magallanes | 1655 | | | 6159918 | Chuy | Rocha | 2424 |
| SALVO RIBOLLA Roberto Sigifredo | SALVO RIBOLLA Roberto Sigifredo | Avda. Apolon | 3070 | | | | Salto | Salto | 2411 |
| PEREZ VALENTTI Hosmar e IGARZABAL MONTES José Luis | PEREZ VALENTTI Hosmar e IGARZABAL MONTES José Luis | Avda. Patule AVDA PATULE | 435 | | | | Salto | Salto | 2413 |
| VOLPI PINTOS Walter Daniel | VOLPI PINTOS Walter Daniel | Santos Errandonea | 341 | | | | Salto | Salto | 2413 |
| TEXEIRA ALBIN Mirtha Graciela | TEXEIRA ALBIN Mirtha Graciela | Uruguay | 1820 | | | | Salto | Salto | 2424 |
| VECINO LABAT Manuelita | VECINO LABAT Manuelita | Ruta 1 km 93.500 | | | K7 | 3409074 | E. Paullier | San José | 2411 |
| AIR LIQUIDE URUGUAY S.A. | AIR LIQUIDE URUGUAY S.A. | Ruta 1 km 22.500 | | | | | San José | San José | 2411 |
| SODA LIBERTAD S.R.L. | SODA LIBERTAD S.R.L. | Carlos Clauzolles | 1126 | | | | Libertad | San José | 2411 |
| ALFONSO MUNCHS, Claudio Dayan | ALFONSO MUNCHS Claudio Dayan | Ruta 1- km 54 | | | | | Libertad | San José | 2411 |
| INDUSTRIA SULFURICA S.A. ISUSA | INDUSTRIA SULFURICA S.A. ISUSA | Ruta 1 km 24 | | S/N | | | San José | San José | 2412 |
| SANCHEZ MONTERO GONZALO | SANCHEZ MONTERO GONZALO | Larrañaga | 410 | | | | San José | San José | 2424 |
| BLANCO DURAN Alejandro Valentin | BLANCO DURAN Alejandro Valentin | Larrañaga | 414BIS | | | | San José | San José | 2424 |
| GONZALVEZ PORTILLO Angélica | GONZALVEZ PORTILLO Angélica | 18 de Julio | 241 | | | | Ciudad | Tacuarembó | 2424 |
| CAVALLARI NEIVA Hosana | CAVALLARI NEIVA Hosana | Joaquin Artigas | 1484 | | | 23615 | Tta. y Tres | Tta. y Tres | 2424 |

